

ISSN 1409-3073

**ANÁLISIS DE LA DEMANDA DE PROFESIONALES
EN EL PERIÓDICO LA NACIÓN
EN EL 2005**

OPES-2/2006

Febrero, 2006

**OFICINA DE PLANIFICACIÓN
DE LA EDUCACIÓN SUPERIOR**

OPES

658.306.728.6

C755 a Consejo Nacional de Rectores, Oficina de Planificación de la Educación Superior
OPES 02/2006 Análisis de la demanda de profesionales en el periódico La Nación en el
2005

/ Consejo Nacional de Rectores, Oficina de Planificación de la Educación Superior.--
San José C.R. : CONARE-OPES, Publicaciones 2006-
50 h. : Il. ; 28 cm.

ISSN 1409-3073

1. PROFESIONALES. 2. MERCADO DE TRABAJO. 3. COSTA RICA.
I. TITULO.

**ANÁLISIS DE LA DEMANDA DE PROFESIONALES
EN EL PERIÓDICO LA NACIÓN
EN EL 2005**

OPES-2/2006

Febrero, 2006

PRESENTACIÓN

El estudio presentado en este documento, (OPES-2/2006) "Análisis de la demanda de profesionales en el periódico La Nación en el 2005", fue elaborado por el M.L. Jorge Mario Cabrera Valverde, Investigador IV de la División Académica de la Oficina de Planificación de la Educación Superior (OPES). La digitación de los cuadros, la graficación y la edición del texto fueron realizadas por la Bach. Johanna Jiménez, secretaria de la División Académica.

La revisión estuvo a cargo del M.Ed. José Fabio Hernández Díaz, Jefe de la División Académica de la Oficina de Planificación de la Educación Superior.

José Andrés Masís Bermúdez
Director OPES

**ANÁLISIS DE LA DEMANDA DE PROFESIONALES
EN EL PERIÓDICO LA NACIÓN
EN EL 2005**

TABLA DE CONTENIDO

	<u>PÁGINA</u>
1. Introducción	1
2. Metodología	2
3. Consideraciones teóricas	5
4. Resultados obtenidos y análisis	6
5. Conclusiones	48

TABLA DE CUADROS

<u>CUADRO N°1:</u>	Número de puestos por área y disciplina. 2005	8
<u>CUADRO N°2:</u>	Número de puestos por área y disciplina según grado. 2005	14
<u>CUADRO N°3:</u>	Porcentaje de puestos por área y disciplina según grado. 2005	21
<u>CUADRO N°4:</u>	Número de puestos en los que se requiere posgrado por área y disciplina según grado. 2005	27
<u>CUADRO N°5 :</u>	Porcentaje de puestos por área y disciplina según años de experiencia laboral requerida. 2005	34
<u>CUADRO N°6 :</u>	Porcentaje de puestos por área y disciplina según conocimientos de inglés. 2005	41

TABLA DE GRÁFICOS

		<u>PÁGINA</u>
<u>GRAFICO N°1:</u>	Porcentaje de puestos por área.	13
<u>GRAFICO N°2:</u>	Porcentaje de puestos por grado	26
<u>GRAFICO N°3:</u>	Número de puestos por años de experiencia.	38
<u>GRAFICO N°4:</u>	Número de puestos por años de experiencia (excluye el área de Educación).	39
<u>GRAFICO N°5:</u>	Porcentaje de puestos por área según si se requiere experiencia	40
<u>GRAFICO N°6:</u>	Número de puestos por área según si se requieren conocimientos de inglés	46
<u>GRAFICO N°7:</u>	Número de puestos solicitados en los periódicos La Nación, según años 1994-2000, 2003 y 2005 (se excluye el área de Educación)	47

1. INTRODUCCIÓN

La educación superior se presenta como uno de los sectores de mayor crecimiento, cuantitativo y cualitativo y como uno de los elementos fundamentales del desarrollo del país. Conscientes de esta realidad, en la Oficina de Planificación de la Educación Superior (OPES) se mantienen bases de datos actualizadas que sean útiles para la labor de planificación de la educación superior.

Por tal motivo, y con el fin de contar con una medida de la demanda de mercado laboral para los profesionales, la División Académica de la OPES registró, desde los años 1994 hasta 2000, y luego en 2003, información sobre los puestos solicitados para profesionales en el periódico La Nación por empresas privadas, instituciones autónomas y el Gobierno Central. La información que se recogió incluía la carrera, el grado, conocimiento del inglés y la experiencia solicitados. La División Académica también recopiló información sobre los puestos solicitados en el área de Educación por el Ministerio de Educación Pública, tanto de docentes como de administrativo-docentes. Estos anuncios aparecieron en el periódico La República hasta 1999. De allí en adelante, han aparecido en diversos periódicos.

Como resumen de la información señalada, se publicaron los estudios OPES-1/95, OPES-2/96, OPES-2/97, OPES-1/98, OPES-3/99, OPES-7/2000 y OPES-5/2001 sobre la demanda de profesionales en los periódicos La Nación y La República en 1994, 1995, 1996, 1997, 1998, 1999, y 2000 respectivamente. En el año 2003 (OPES-4/2004) se basó únicamente en La Nación.

Como continuación de dichos estudios se realizó el presente documento que incluye la información correspondiente al periódico La Nación del año 2005. Este documento está formado por las siguientes secciones: Metodología, Consideraciones teóricas, Resultados y análisis y Conclusiones. En este último apartado, se presenta un comentario sobre los puestos solicitados por el Ministerio de Educación Pública (MEP). Precisamente para que pudiera servir como punto de referencia, se trataron de utilizar los mismos esquemas de clasificaciones, cuadros y gráficos que en la última publicación de

febrero de 2004 (OPES-4/2004), excepto los del MEP, cuyas variables tienen un comportamiento muy especial (como se puede apreciar en las conclusiones).

2. METODOLOGÍA

La información recopilada incluye la carrera, el grado académico, la experiencia y el conocimiento de inglés solicitados en anuncios en los que se requería al menos el grado académico de Bachillerato o de Profesorado, en el caso del área de Educación. Es usual que los anuncios para profesionales se publiquen varios días. Cada anuncio se procuró tomarlo en cuenta una sola vez, por medio de la exclusión de anuncios idénticos o muy similares del mismo empleador. No se registraron solicitudes en los siguientes casos:

- La jornada indicada era menor que un tiempo completo.
- Los puestos demandados eran por períodos menores a doce meses.
- Se trataba de un registro de elegibles.
- El puesto podía ejercerlo un estudiante, o bien, un graduado de una institución parauniversitaria o técnica con grado máximo de Diplomado.

Las carreras que se registraron son las que se indicaban en el anuncio respectivo. Las carreras se agruparon en áreas. Las áreas son las grandes subdivisiones del conocimiento y corresponden a las categorías empleadas en la Base de Datos de Graduados de la Oficina de Planificación de la Educación Superior (BADAGRA), con la diferencia de que el área de Ciencias Sociales está dividida en dos: *Ciencias Económicas* y *Ciencias Sociales* propiamente dicha. De esta manera, las áreas consideradas son las siguientes: *Artes, Letras y Filosofía, Ciencias Básicas, Ciencias Sociales, Ciencias Económicas, Educación, Recursos Naturales, Ingeniería y Salud*. Los casos en que se solicitaba un graduado universitario sin especificar el área, se incluyeron en la categoría *En Cualquier Área*. En los casos en que solicitaban graduados de carreras correspondientes a diversas áreas para un mismo puesto, se registró como área la que se consideró más afín al puesto; por ejemplo, si se solicitaba “Profesional en Ingeniería Civil o Administración”, se anotó en el área de *Ciencias Económicas*, correspondiente a la disciplina *Administración*, debido a que dicho puesto muy posiblemente era de jefatura y

estaba más relacionado con la Administración que con la Ingeniería Civil o se trataba de un puesto administrativo en una empresa del sector de la Construcción.

Similarmenete, cuando se solicitaban profesionales en Ingeniería Industrial u otras disciplinas científicas o tecnológicas, se registraba en Ingeniería Industrial, pues se consideró que ese puesto se relacionaba más con la administración de los procesos de producción que con la otra disciplina.

Debido a que la carrera solicitada presenta un número demasiado grande de categorías, se crearon grupos afines que se denominaron disciplinas, para efectos de resumen e interpretación. Para realizar esta agrupación, se siguió en general la clasificación de la Base de Datos de Graduados, junto con un criterio de ejercicio profesional. Por ejemplo, en las ingenierías se crearon las categorías "Ing. Eléctrica", "Ing. Electrónica", "Ing. Química" e "Ing. Mecánica". Otras diferencias con las categorías de la base mencionada se relacionan con el tratamiento que se dio a las solicitudes de profesionales de diversas ramas para un mismo puesto. Se usaron los siguientes criterios:

- Se crearon categorías como Ciencias Sociales, Ingeniería, Ciencias Económicas, etc., cuando se solicitaban profesionales de toda un área o de varias disciplinas afines.
- Para casos en los que no era aplicable la anterior agrupación, se usaron las categorías: "Administración u otras ciencias económicas", en la que se incluyeron, además, graduados en Contaduría Pública, en Finanzas, etc.; "Ingeniería Civil u otras"; "Ingeniería Industrial u otras" o "Diversas disciplinas tecnológicas", en la que se colocaron Ingeniería en Mantenimiento y otras Ingenierías ofrecidas por el Instituto Tecnológico de Costa Rica (ITCR). En la categoría que se denomina simplemente "Ingeniería" se agruparon anuncios en los que se solicitaba para un mismo puesto profesionales de diversas ingenierías, siempre que no se incluyera Ingeniería Industrial, por ejemplo, "Ingeniería Química o Eléctrica", "Ingeniería Mecánica o Electromecánica" o, que solicitaban "Graduado en Ingeniería", en general.

- En algunos pocos casos, cuando se solicitaban profesionales en disciplinas afines, se clasificó en una de ellas la que se consideró que estaba más relacionada con las labores del puesto respectivo.
- Hay carreras que, por el número de veces que se solicitaron, exigirán una categoría aparte en futuros estudios. Por ejemplo, Diseño Gráfico, Ingeniería en Mantenimiento, Fitotecnia y Zootecnia.
- Carreras similares, con distinto nombre según la Universidad que emitió el título, se colocaron en la misma categoría. Así ocurrió con Ingeniería Industrial o Ingeniería en Producción, con Ingeniería Civil o Ingeniería en Construcción, con Ingeniería en Sistemas, Computación o Informática.

Respecto al grado académico, se anotó el que aparecía en el anuncio. Si se consignaban varios grados a la vez, por ejemplo, "Bachillerato o Licenciatura en...", se anotó el menor grado solicitado. Con bastante frecuencia, en los anuncios no aparecía el grado requerido, sino que se consignaba "Graduado en..." o "Profesional en...". En estos casos se anotó el grado más bajo que se requiere para ejercer (Profesorado o Bachillerato). Cuando, por la descripción de las labores a realizar o por el requerimiento de incorporación al colegio profesional respectivo, se conocía que pertenecían al grado académico de Licenciatura, así se consignó.

En relación con la experiencia solicitada, se anotaron los años de experiencia que se indicaban en el anuncio. Si no se consignaba experiencia, se anotó "NSS" (No Se Solicita). Anteriormente, si se solicitaba experiencia, pero no se cuantificaba, se registraba "NSC" (No Se Cuantifica). Posteriormente, siguiendo las escalas de otras instituciones, la clasificación quedó de la siguiente manera:

NSC = alguna experiencia = de 3 meses a menos de un año

1 = experiencia = de 1 a menos de 2 años

2 = amplia experiencia = de 2 a menos de 3 años

3 A 5 = considerable experiencia = de 3 a 5 años

6 Y MÁS = de 6 años en adelante.

Se recopiló también la información referente a los conocimientos de inglés requeridos en los anuncios. Se consideraron dos categorías: a) cuando no se solicitaban conocimientos en inglés y b) cuando se requerían dichos conocimientos (ya fueran de carácter técnico, básico o dominio del idioma).

3. CONSIDERACIONES TEÓRICAS

La tarea de recopilación de información sobre los anuncios para profesionales tiene como objetivo primordial cuantificar la demanda por profesionales en las distintas disciplinas y carreras. Sin embargo, deben tenerse presentes los siguientes aspectos:

- Existen otros requerimientos más allá de un diploma, como edad, sexo, facilidad de comunicación, apariencia física y presentación personal, experiencia en determinado tipo de labores, conocimiento de idiomas, en especial del inglés, pero en ocasiones del alemán (especialmente en Turismo), del francés o del chino mandarín, manejo de paquetes computacionales u otras habilidades, lo que hace que no todos los graduados en alguna carrera puedan ser considerados oferentes para un puesto específico.
- Este estudio, por sus características ya descritas, no toma en cuenta la posibilidad de ejercicio liberal por parte de los graduados en algunas carreras. Por ejemplo, en Derecho, Psicología, Salud, Ingeniería Civil y Contaduría Pública, entre otras.
- Existen otros medios de satisfacer la demanda de profesionales, como por ejemplo a través de familiares, amigos o colegas, por medio de anuncios en las escuelas universitarias u otros lugares de reunión de personas de una determinada profesión requerida o de consultas a conocidos del gremio u otros medios.

- Por varias razones, en algunas disciplinas sucede con más frecuencia que la demanda se maneje de formas similares a las anteriormente descritas. Entre estas razones se pueden citar el número de profesionales en la disciplina y el número y tamaño de las empresas o instituciones empleadoras. Por lo anteriormente indicado y por el hecho de que no se toma en cuenta la posibilidad del ejercicio liberal de la profesión, la comparabilidad entre demanda de profesionales en disciplinas distintas resulta afectada.

No obstante, se considera que la información de los anuncios representa un indicador válido de la demanda por determinados tipos de profesionales, en especial en disciplinas como Ingeniería, Computación, Ciencias Económicas y Educación (excepto el MEP).

4. RESULTADOS OBTENIDOS Y ANÁLISIS

El número total de puestos para profesionales solicitados durante 2005 fue de 4345; esto indica un aumento del 58,7% respecto al año 2003 (2738 puestos). El área de Educación incluye solo lo que salió publicado en La Nación. Las solicitudes del MEP están comentadas en las Conclusiones. En el Cuadro N°1 se muestra la distribución por área y por disciplina. En este cuadro, se nota un predominio de las siguientes disciplinas:

- Computación (7,9%),
- Contaduría Pública (5,5%),
- Administración (5,5%),
- Mercadeo o Ventas (4,1%),
- Ingeniería Civil (4,1%),
- Ingeniería Industrial (3,7%),
- Enseñanza del Inglés (excepto MEP: 3,6%),
- Administración u otras Ciencias Económicas (3,5%),
- Administración o Ingeniería Industrial (3,2%),
- Derecho (2,9%),
- Medicina (2,5%),

- Formación General (2,1%).

Utilizando agrupación de algunas disciplinas, tendríamos:

- *Administración* (27,5%),
- *Computación* (8,2%),
- *Ingeniería Industrial* (4,7%),
- *Ingeniería Civil* (4,5%),
- Inglés o Enseñanza del Inglés (3,8%),
- Derecho (2,9%),
- Medicina (incluye Farmacia o Medicina: 2,8%),
- Formación General (2,1%).

Se consideraron en total 121 disciplinas, más una categoría de "Otras" en cada una de las áreas.

En el Gráfico N°1 se presenta el porcentaje de puestos por área. La disciplina de Computación se muestra aparte de su área respectiva con el propósito de resaltar su importancia dentro del total.

En el Cuadro N°2 se presenta el número de puestos solicitados para cada uno de los grados académicos. Para efectos de este cuadro y del Cuadro N°3, se unieron las categorías de "Profesorado" y "Bachillerato" en una sola, que se aplica solo a Educación. Por otra parte, se unieron las categorías de posgrado con el objetivo de facilitar su interpretación. Se observa que en términos absolutos hay una gran concentración en los grados académicos inferiores.

Debe tomarse en cuenta que la demanda de los puestos del Ministerio de Educación Pública (MEP) es para ser cubierta al año siguiente, aunque las solicitudes aparezcan publicadas a principios de año.

Cuadro N° 1

NÚMERO DE PUESTOS POR ÁREA Y DISCIPLINA. 2005

ÁREA Y DISCIPLINA	N° DE PUESTOS	
	Abs	Rel
ARTES, LETRAS Y FILOSOFÍA	121	2,8%
Artes	-	-
Artes Dramáticas	-	-
Artes Plásticas	1	0,0%
Artesanía	-	-
Arte Publicitario (Diseño Publicitario)	7	0,2%
Artes Musicales	3	0,1%
Danza	-	-
Historia del Arte	-	-
Literatura y Lingüística	12	0,3%
Lenguas (Inglés)	8	0,2%
Filosofía	-	-
Teología	3	0,1%
Bibliotecología	13	0,3%
Moda	1	0,0%
Producción de cine y televisión	4	0,1%
Artes Gráficas	8	0,2%
Otras de artes y letras (Diseño de interiores, Diseño Gráfico, Artes Industriales, Traducción)	61	1,4%
CIENCIAS BÁSICAS	416	9,6%
Biología	11	0,3%
Física	4	0,1%
Geología	2	0,0%
<i>Computación</i>	358	8,2%
Computación, Ing.de Sistemas o Informática	345	7,9%
Computación u otras	13	0,3%

ÁREA Y DISCIPLINA	Nº DE PUESTOS	
	Abs	Rel
Estadística	13	0,3%
Matemática o Actuaría	4	0,1%
Meteorología	-	-
Química	23	0,5%
Otras de ciencias básicas	1	0,0%
CIENCIAS SOCIALES	434	10,0%
Antropología	2	0,0%
Comunicación (Periodismo)	33	0,8%
Politología	3	0,1%
Derecho	127	2,9%
Historia	3	0,1%
Psicología	51	1,2%
Sociología	13	0,3%
Trabajo Social	33	0,8%
Turismo u Hotelería (Empresas Turísticas)	39	0,9%
Ciencias Sociales	32	0,7%
Publicidad (o Mercadeo)	46	1,1%
Archivo	5	0,1%
Relaciones públicas o Internacionales	24	0,6%
Otras de ciencias sociales (Secretariado, Gestión Social, Seguridad, Comportamiento Organizacional)	23	0,5%
CIENCIAS ECONÓMICAS	1235	28,4%
<i>Administración</i>	<i>1197</i>	<i>27,5%</i>
Administración	239	5,5%
Recursos Humanos	72	1,7%
Mercadeo o Ventas	179	4,1%
Contaduría Pública	240	5,5%
Finanzas o Banca	60	1,4%
Contaduría o Finanza	79	1,8%
Comercio Internacional	26	0,6%

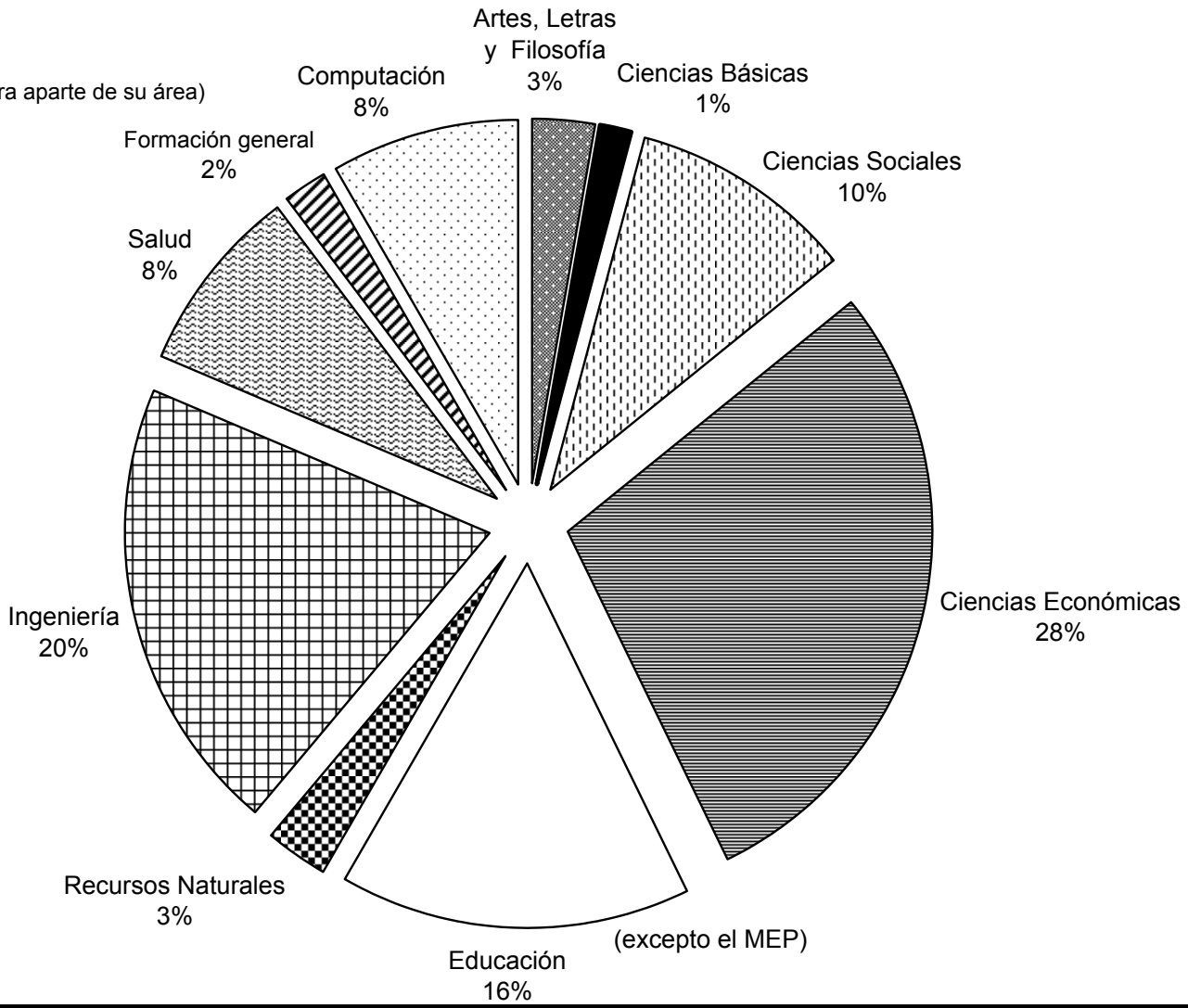
ÁREA Y DISCIPLINA	Nº DE PUESTOS	
	Abs	Rel
Administración Aduanera	8	0,2%
Otras administrativas (Administración Pública)	3	0,1%
Administración o Ingeniería Industrial	137	3,2%
Administración o Comunicación	3	0,1%
Administración u otras ciencias económicas	151	3,5%
Economía	13	0,3%
Planificación (y Desarrollo)	10	0,2%
Ciencias económicas	15	0,3%
Otras de ciencias económicas	-	-
EDUCACIÓN	677	15,6%
Educación en general	23	0,5%
Preescolar	34	0,8%
Primaria	48	1,1%
Educación Media	23	0,5%
Enseñanza del Castellano	64	1,5%
Enseñanza del Inglés	157	3,6%
Enseñanza del Francés	24	0,6%
Enseñanza de las Ciencias (Física, Química, Biología)	60	1,4%
Enseñanza de las Matemáticas	46	1,1%
Enseñanza de los Estudios Sociales	28	0,6%
Otras de enseñanza media (Cívica, Psicología, Filosofía, Religión)	15	0,3%
Primaria y Secundaria	2	0,0%
Educación Física	19	0,4%
Educación Especial	6	0,1%
Administración Educativa	23	0,5%
Artes Industriales	1	0,0%
Enseñanza de la Computación	36	0,8%
Educación Técnica en Servicios	-	-
Educación Técnica Industrial	2	0,0%
Educación Técnica Agropecuaria	-	-

ÁREA Y DISCIPLINA	N° DE PUESTOS	
	Abs	Rel
Educación Artística (Música, Artes Plásticas, Teatro, Danza)	37	0,9%
Orientación	8	0,2%
Otras de educación (Psicopedagogía, Currículo, Docencia, Evaluación educativa)	21	0,5%
RECURSOS NATURALES	123	2,8%
Agronomía (Ing. Agronómica, Economía agrícola)	69	1,6%
Forestales y Ecología	18	0,4%
Geografía	1	0,0%
Recursos Marinos	-	-
Tecnología de Alimentos	29	0,7%
Agroindustria	2	0,0%
Otras de recursos naturales	4	0,1%
INGENIERÍA	884	20,3%
<i>Ingeniería Civil</i>	194	4,5%
Ingeniería Civil o en Construcción	170	3,9%
Ingeniería Civil y otras	24	0,6%
<i>Ingeniería Industrial</i>	205	4,7%
Ingeniería Industrial o en Producción	161	3,7%
Ingeniería Industrial u otras	44	1,0%
Arquitectura	84	1,9%
Topografía	14	0,3%
Ingeniería Mecánica	63	1,4%
Ingeniería Eléctrica	67	1,5%
Ingeniería Electrónica	40	0,9%
Ingeniería Electromecánica	69	1,6%
Ingeniería Química	25	0,6%
Otras de industria	1	0,0%
Metalurgia	-	-
Ingeniería Agrícola	6	0,1%
Diversas disciplinas tecnológicas (Ing. en Mantenimiento Industrial, Tecnólogos)	46	1,1%

ÁREA Y DISCIPLINA	Nº DE PUESTOS	
	Abs	Rel
Ingeniería	58	1,3%
Dibujo Técnico	8	0,2%
Otras de ingeniería (Ing. en Biotecnología)	4	0,1%
SALUD	362	8,3%
Medicina	108	2,5%
Tecnologías Médicas	1	0,0%
Nutrición	11	0,3%
Optometría	19	0,4%
Salud Pública	2	0,0%
Salud Ocupacional	24	0,6%
Odontología	24	0,6%
Farmacia	53	1,2%
Farmacia o Medicina	15	0,3%
Microbiología	14	0,3%
Enfermería	54	1,2%
Veterinaria	25	0,6%
Otras de salud (Terapia Física)	12	0,3%
FORMACIÓN GENERAL (en cualquier área)	93	2,1%
TOTALES 2005	4345	100,0%

Gráfico N°1
PORCENTAJE DE PUESTOS POR ÁREA

(Computación se muestra aparte de su área)



Cuadro N° 2

**NÚMERO DE PUESTOS POR ÁREA Y DISCIPLINA
SEGÚN GRADO. 2005**

ÁREA Y DISCIPLINA	Bachillerato o Profesorado	Licenciatura	Posgrado	Total
ARTES, LETRAS Y FILOSOFÍA	109	6	6	121
Artes	-	-	-	-
Artes Dramáticas	-	-	-	-
Artes Plásticas	1	-	-	1
Artesanía	-	-	-	-
Arte Publicitario (Diseño Publicitario)	6	-	1	7
Artes Musicales	2	1	-	3
Danza	-	-	-	-
Historia del Arte	-	-	-	-
Literatura y Lingüística	10	-	2	12
Lenguas (Inglés)	7	-	1	8
Filosofía	-	-	-	-
Teología	-	2	1	3
Bibliotecología	10	3	-	13
Moda	1	-	-	1
Producción de cine y televisión	4	-	-	4
Artes Gráficas	8	-	-	8
Otras de artes y letras (Diseño de interiores, Diseño Gráfico, Artes Industriales, Traducción)	60	-	1	61
CIENCIAS BÁSICAS	354	44	18	416
Biología	6	2	3	11
Física	3	1	-	4
Geología	1	-	1	2
Computación, Ing.de Sistemas o Informática	310	25	10	345
Computación u otras	12	1	-	13

ÁREA Y DISCIPLINA	Bachillerato o Profesorado	Licenciatura	Posgrado	Total
Estadística	7	5	1	13
Matemática o Actuaría	2	-	2	4
Meteorología	-	-	-	-
Química	12	10	1	23
Otras de ciencias básicas	1	-	-	1
CIENCIAS SOCIALES	210	166	58	434
Antropología	1	-	1	2
Comunicación (Periodismo)	23	9	1	33
Politología	2	1	-	3
Derecho	1	76	50	127
Historia	1	1	1	3
Psicología	27	22	2	51
Sociología	10	3	-	13
Trabajo Social	6	27	-	33
Turismo u Hotelería (Empresas Turísticas)	35	3	1	39
Ciencias Sociales	18	13	1	32
Publicidad (o Mercadeo)	38	8	-	46
Archivo	5	-	-	5
Relaciones públicas o Internacionales	21	3	-	24
Otras de ciencias sociales (Secretariado, Gestión Social, Seguridad, Comportamiento Organizacional)	22	-	1	23
CIENCIAS ECONÓMICAS	753	381	101	1235
Administración	156	49	34	239
Recursos Humanos	42	27	3	72
Mercadeo o Ventas	117	51	11	179
Contaduría Pública	133	104	3	240
Finanzas o Banca	19	29	12	60
Contaduría o Finanza	31	41	7	79
Comercio Internacional	25	-	1	26
Administración Aduanera	7	1	-	8
Otras administrativas (Administración Pública)	1	1	1	3
Administración o Ingeniería Industrial	92	32	13	137

ÁREA Y DISCIPLINA	Bachillerato o Profesorado	Licenciatura	Posgrado	Total
Administración o Comunicación	2	1	-	3
Administración u otras ciencias económicas	116	30	5	151
Economía	6	4	3	13
Planificación (y Desarrollo)	1	3	6	10
Ciencias económicas	5	8	2	15
Otras de ciencias económicas	-	-	-	-
EDUCACIÓN	621	24	32	677
Educación en general	8	8	7	23
Preescolar	33	-	1	34
Primaria	48	-	-	48
Educación Media	23	-	-	23
Enseñanza del Castellano	63	1	-	64
Enseñanza del Inglés	150	1	6	157
Enseñanza del Francés	23	-	1	24
Enseñanza de las Ciencias (Física, Química, Biología)	60	-	-	60
Enseñanza de las Matemáticas	46	-	-	46
Enseñanza de los Estudios Sociales	28	-	-	28
Otras de enseñanza media (Cívica, Psicología, Filosofía, Religión)	15	-	-	15
Primaria y Secundaria	2	-	-	2
Educación Física	19	-	-	19
Educación Especial	4	1	1	6
Administración Educativa	17	3	3	23
Artes Industriales	1	-	-	1
Enseñanza de la Computación	34	2	-	36
Educación Técnica en Servicios	-	-	-	-
Educación Técnica Industrial	2	-	-	2
Educación Técnica Agropecuaria	-	-	-	-
Educación Artística (Música, Artes Plásticas, Teatro, Danza)	36	1	-	37
Orientación	8	-	-	8
Otras de educación (Psicopedagogía, Currículo, Docencia, Evaluación educativa)	1	7	13	21

ÁREA Y DISCIPLINA	Bachillerato o Profesorado	Licenciatura	Posgrado	Total
RECURSOS NATURALES	76	36	11	123
Agronomía (Ing. Agronómica, Economía agrícola)	54	9	6	69
Forestales y Ecología	14	2	2	18
Geografía	1	-	-	1
Recursos Marinos	-	-	-	-
Tecnología de Alimentos	5	23	1	29
Agroindustria	-	2	-	2
Otras de recursos naturales	2	-	2	4
INGENIERÍA	779	82	23	884
Arquitectura	74	7	3	84
Ingeniería Civil o en Construcción	124	34	12	170
Topografía	13	1	-	14
Ingeniería Industrial o en Producción	145	14	2	161
Ingeniería Mecánica	61	2	-	63
Ingeniería Eléctrica	64	3	-	67
Ingeniería Electrónica	37	1	2	40
Ingeniería Electromecánica	65	2	2	69
Ingeniería Química	25	-	-	25
Ingeniería Civil u otras	22	1	1	24
Ingeniería Industrial u otras	37	6	1	44
Otras de industria	1	-	-	1
Metalurgia	-	-	-	-
Ingeniería Agrícola	6	-	-	6
Diversas disciplinas tecnológicas (Ing. en Mantenimiento Industrial, Tecnólogos)	43	3	-	46
Ingeniería	51	7	-	58
Dibujo Técnico	8	-	-	8
Otras de ingeniería (Ing. en Biotecnología)	3	1	-	4
SALUD	111	159	92	362
Medicina	-	27	81	108
Tecnologías Médicas	1	-	-	1

ÁREA Y DISCIPLINA	Bachillerato o Profesorado	Licenciatura	Posgrado	Total
Nutrición	10	1	-	11
Optometría	19	-	-	19
Salud Pública	1	-	1	2
Salud Ocupacional	18	5	1	24
Odontología	-	19	5	24
Farmacia	6	47	-	53
Farmacia o Medicina	-	14	1	15
Microbiología	2	12	-	14
Enfermería	49	4	1	54
Veterinaria	-	25	-	25
Otras de salud (Terapia Física)	5	5	2	12
FORMACIÓN GENERAL	76	14	3	93
TOTALES 2005	3089	912	344	4345

En el Cuadro N°3 se presentan los porcentajes requeridos de cada uno de los grados académicos respecto al total de cada área y disciplina. En dicho cuadro se observa de una forma más clara que, de manera general, los grados académicos más solicitados son los menores. Se alejan de esta tendencia, las disciplinas en las que por razones legales o de colegiatura se exige la Licenciatura para determinadas labores. Estas disciplinas son las siguientes: Derecho, Trabajo Social, Contaduría Pública y las del área de Salud, excepto Salud Ocupacional, Enfermería y Nutrición, entre otras. En las disciplinas del área de Educación, por lo general, el grado de Profesorado es casi el único solicitado (aunque para optar por un puesto en el Ministerio de Educación Pública se da preferencia a quienes posean grados superiores). Las disciplinas en las que porcentualmente más se requirió el posgrado fueron en Medicina, Otras de educación (Psicopedagogía, Currículo, Docencia, Evaluación educativa), Planificación y Desarrollo, Matemática o Actuaría y Otras de recursos naturales. Los casos de Geología, Antropología y Salud Pública no son representativos porque se refieren a una sola persona. En varios anuncios solicitan personas con grado en disciplinas científico-tecnológicas y con posgrado en Administración. El alza de demanda de posgrado en Derecho se debe, especialmente, al ejercicio del Notariado.

En el Gráfico N°2 (porcentaje de puestos por grado académico) debe tomarse en cuenta que, en cierto número de los anuncios bajo estudio, no se especificó el grado académico solicitado, sino que se indicaba "Graduado en..." o "Profesional en...", lo que se consideró que se estaba solicitando una persona con grado de Bachillerato. En el 21% se solicitaba implícita o explícitamente la Licenciatura (ver Metodología); en el 71% se solicitaba el Bachillerato (o el Profesorado, en el caso de Educación). En relativamente pocos casos se solicitaba el posgrado (8%), aunque han venido en aumento. Sin embargo, estos porcentajes varían mucho según el área y la disciplina.

En el Cuadro N°4 se presenta el número de puestos de trabajo que requieren posgrado, por nivel académico, según área y disciplina. En este cuadro se muestra que las disciplinas en que más se solicita posgrado son Especialidades Médicas (por razones obvias), Derecho (en cuanto al Notariado) y Administración. En Ingeniería Civil se ha notado un incremento cuando solicitan profesionales con formación en Estructuras. El grado más solicitado en posgrado es el de Maestría (175), seguido por el de Especialidad (155). Solo se solicitó el grado de Doctorado en catorce puestos.

Cuadro N° 3

**PORCENTAJE DE PUESTOS POR ÁREA Y DISCIPLINA
SEGÚN GRADO. 2005**

ÁREA Y DISCIPLINA	Bachillerato o Profesorado	Licenciatura	Posgrado
ARTES, LETRAS Y FILOSOFÍA	90,1%	5,0%	5,0%
Artes	-	-	-
Artes Dramáticas	-	-	-
Artes Plásticas	100,0%	-	-
Artesanía	-	-	-
Arte Publicitario (Diseño Publicitario)	85,7%	-	14,3%
Artes Musicales	66,7%	33,3%	-
Danza	-	-	-
Historia del Arte	-	-	-
Literatura y Lingüística	83,3%	-	16,7%
Lenguas (Inglés)	87,5%	-	12,5%
Filosofía	-	-	-
Teología	-	66,7%	33,3%
Bibliotecología	76,9%	23,1%	-
Moda	100,0%	-	-
Producción de cine y televisión	100,0%	-	-
Artes Gráficas	100,0%	-	-
Otras de artes y letras (Diseño de interiores, Diseño Gráfico, Artes Industriales, Traducción)	98,4%	-	1,6%
CIENCIAS BÁSICAS	85,1%	10,6%	4,3%
Biología	54,5%	18,2%	27,3%
Física	75,0%	25,0%	-
Geología	50,0%	-	50,0%
Computación, Ing.de Sistemas o Informática	89,9%	7,2%	2,9%
Computación u otras	92,3%	7,7%	-
Estadística	53,8%	38,5%	7,7%
Matemática o Actuaría	50,0%	-	50,0%

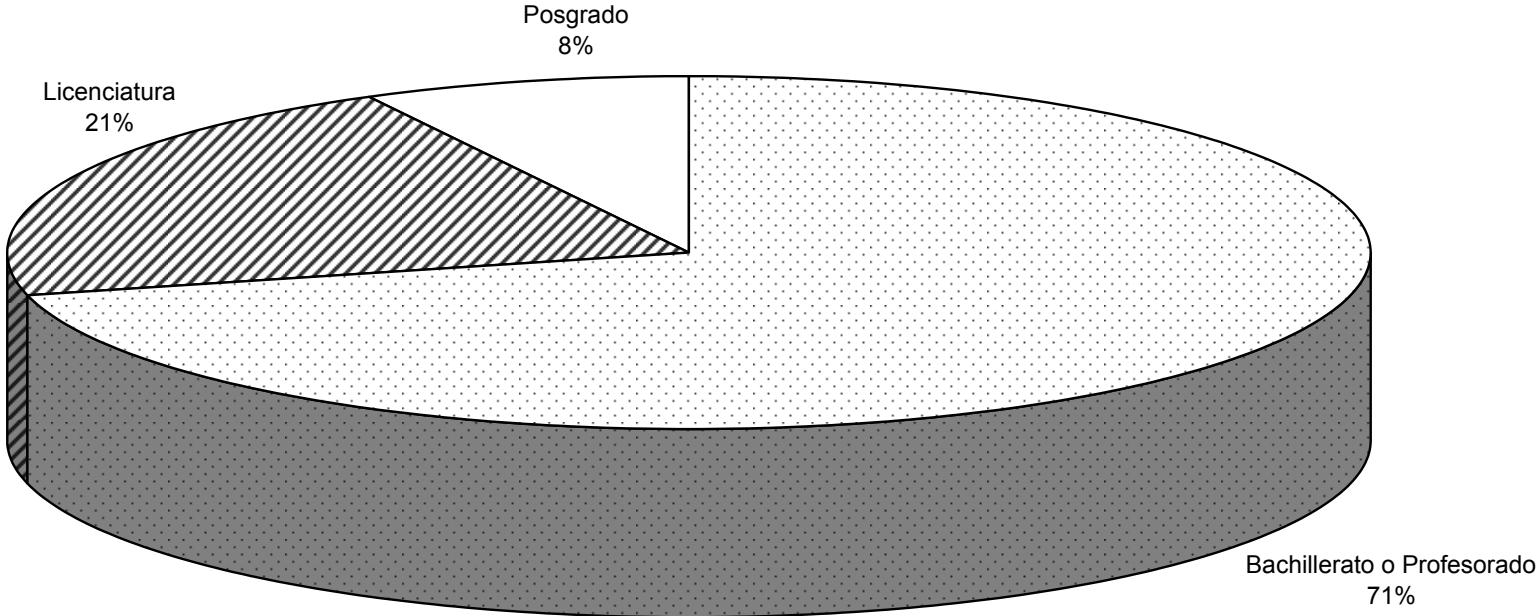
ÁREA Y DISCIPLINA	Bachillerato o Profesorado	Licenciatura	Posgrado
Meteorología	-	-	-
Química	52,2%	43,5%	4,3%
Otras de ciencias básicas	100,0%	-	-
CIENCIAS SOCIALES	48,4%	38,2%	13,4%
Antropología	50,0%	-	50,0%
Comunicación (Periodismo)	69,7%	27,3%	3,0%
Politología	66,7%	33,3%	-
Derecho	0,8%	59,8%	39,4%
Historia	33,3%	33,3%	33,3%
Psicología	52,9%	43,1%	3,9%
Sociología	76,9%	23,1%	-
Trabajo Social	18,2%	81,8%	-
Turismo u Hotelería (Empresas Turísticas)	89,7%	7,7%	2,6%
Ciencias Sociales	56,3%	40,6%	3,1%
Publicidad (o Mercadeo)	82,6%	17,4%	-
Archivo	100,0%	-	-
Relaciones públicas o Internacionales	87,5%	12,5%	-
Otras de ciencias sociales (Secretariado, Gestión Social, Seguridad, Comportamiento Organizacional)	95,7%	-	4,3%
CIENCIAS ECONÓMICAS	61,0%	30,9%	8,2%
Administración	65,3%	20,5%	14,2%
Recursos Humanos	58,3%	37,5%	4,2%
Mercadeo o Ventas	65,4%	28,5%	6,1%
Contaduría Pública	55,4%	43,3%	1,3%
Finanzas o Banca	31,7%	48,3%	20,0%
Contaduría o Finanza	39,2%	51,9%	8,9%
Comercio Internacional	96,2%	-	3,8%
Administración Aduanera	87,5%	12,5%	-
Otras administrativas (Administración Pública)	33,3%	33,3%	33,3%
Administración o Ingeniería Industrial	67,2%	23,4%	9,5%
Administración o Comunicación	66,7%	33,3%	-
Administración u otras ciencias económicas	76,8%	19,9%	3,3%

ÁREA Y DISCIPLINA	Bachillerato o Profesorado	Licenciatura	Posgrado
Economía	46,2%	30,8%	23,1%
Planificación (y Desarrollo)	10,0%	30,0%	60,0%
Ciencias económicas	33,3%	53,3%	13,3%
Otras de ciencias económicas	-	-	-
EDUCACIÓN	91,7%	3,5%	4,7%
Educación en general	34,8%	34,8%	30,4%
Preescolar	97,1%	-	2,9%
Primaria	100,0%	-	-
Educación Media	100,0%	-	-
Enseñanza del Castellano	98,4%	1,6%	-
Enseñanza del Inglés	95,5%	0,6%	3,8%
Enseñanza del Francés	95,8%	-	4,2%
Enseñanza de las Ciencias (Física, Química, Biología)	100,0%	-	-
Enseñanza de las Matemáticas	100,0%	-	-
Enseñanza de los Estudios Sociales	100,0%	-	-
Otras de enseñanza media (Cívica, Psicología, Filosofía, Religión)	100,0%	-	-
Primaria y Secundaria	100,0%	-	-
Educación Física	100,0%	-	-
Educación Especial	66,7%	16,7%	16,7%
Administración Educativa	73,9%	13,0%	13,0%
Artes Industriales	100,0%	-	-
Enseñanza de la Computación	94,4%	5,6%	-
Educación Técnica en Servicios	-	-	-
Educación Técnica Industrial	100,0%	-	-
Educación Técnica Agropecuaria	-	-	-
Educación Artística (Música, Artes Plásticas, Teatro, Danza)	97,3%	2,7%	-
Orientación	100,0%	-	-
Otras de educación (Psicopedagogía, Currículo, Docencia, Evaluación educativa)	4,8%	33,3%	61,9%
RECURSOS NATURALES	61,8%	29,3%	8,9%
Agronomía (Ing. Agronómica, Economía agrícola)	78,3%	13,0%	8,7%

ÁREA Y DISCIPLINA	Bachillerato o Profesorado	Licenciatura	Posgrado
Forestales y Ecología	77,8%	11,1%	11,1%
Geografía	100,0%	-	-
Recursos Marinos	-	-	-
Tecnología de Alimentos	17,2%	79,3%	3,4%
Agroindustria	-	100,0%	-
Otras de recursos naturales	50,0%	-	50,0%
INGENIERÍA	88,1%	9,3%	2,6%
Arquitectura	88,1%	8,3%	3,6%
Ingeniería Civil o en Construcción	72,9%	20,0%	7,1%
Topografía	92,9%	7,1%	-
Ingeniería Industrial o en Producción	90,1%	8,7%	1,2%
Ingeniería Mecánica	96,8%	3,2%	-
Ingeniería Eléctrica	95,5%	4,5%	-
Ingeniería Electrónica	92,5%	2,5%	5,0%
Ingeniería Electromecánica	94,2%	2,9%	2,9%
Ingeniería Química	100,0%	-	-
Ingeniería Civil u otras	91,7%	4,2%	4,2%
Ingeniería Industrial u otras	84,1%	13,6%	2,3%
Otras de industria	100,0%	-	-
Metalurgia	-	-	-
Ingeniería Agrícola	100,0%	-	-
Diversas disciplinas tecnológicas (Ing. en Mantenimiento Industrial, Tecnólogos)	93,5%	6,5%	-
Ingeniería	87,9%	12,1%	-
Dibujo Técnico	100,0%	-	-
Otras de ingeniería (Ing. en Biotecnología)	75,0%	25,0%	-
SALUD	30,7%	43,9%	25,4%
Medicina	-	25,0%	75,0%
Tecnologías Médicas	100,0%	-	-
Nutrición	90,9%	9,1%	-
Optometría	100,0%	-	-
Salud Pública	50,0%	-	50,0%
Salud Ocupacional	75,0%	20,8%	4,2%
Odontología	-	79,2%	20,8%
Farmacia	11,3%	88,7%	-

ÁREA Y DISCIPLINA	Bachillerato o Profesorado	Licenciatura	Posgrado
Farmacia o Medicina	-	93,3%	6,7%
Microbiología	14,3%	85,7%	-
Enfermería	90,7%	7,4%	1,9%
Veterinaria	-	100,0%	-
Otras de salud (Terapia Física)	41,7%	41,7%	16,7%
FORMACIÓN GENERAL	81,7%	15,1%	3,2%
TOTALES 2005	71,1%	21,0%	7,9%

Gráfico N°2
PORCENTAJE DE PUESTOS POR GRADO



Cuadro N° 4

**NÚMERO DE PUESTOS EN LOS QUE SE REQUIERE POSGRADO
POR ÁREA Y DISCIPLINA SEGÚN GRADO, 2005**

ÁREA Y DISCIPLINA	Especialidad	Maestría	Doctorado	Total
ARTES, LETRAS Y FILOSOFÍA	-	5	1	6
Artes	-	-	-	-
Artes Dramáticas	-	-	-	-
Artes Plásticas	-	-	-	-
Artesanía	-	-	-	-
Arte Publicitario (Diseño Publicitario)	-	1	-	1
Artes Musicales	-	-	-	-
Danza	-	-	-	-
Historia del Arte	-	-	-	-
Literatura y Lingüística	-	1	1	2
Lenguas (Inglés)	-	1	-	1
Filosofía	-	-	-	-
Teología	-	1	-	1
Bibliotecología	-	-	-	-
Moda	-	-	-	-
Producción de cine y televisión	-	-	-	-
Artes Gráficas	-	-	-	-
Otras de artes y letras (Diseño de interiores, Diseño Gráfico, Artes Industriales, Traducción)	-	1	-	1
CIENCIAS BÁSICAS	2	12	4	18
Biología	1	1	1	3
Física	-	-	-	-
Geología	-	1	-	1
Computación, Ing.de Sistemas o Informática	-	9	1	10
Computación u otras	-	-	-	-
Estadística	-	1	-	1

ÁREA Y DISCIPLINA	Especialidad	Maestría	Doctorado	Total
Matemática o Actuaría	-	-	2	2
Meteorología	-	-	-	-
Química	1	-	-	1
Otras de ciencias básicas	-	-	-	-
CIENCIAS SOCIALES	50	7	1	58
Antropología	-	1	-	1
Comunicación (Periodismo)	-	1	-	1
Politología	-	-	-	-
Derecho	49	1	-	50
Historia	-	1	-	1
Psicología	1	1	-	2
Sociología	-	-	-	-
Trabajo Social	-	-	-	-
Turismo u Hotelería (Empresas Turísticas)	-	1	-	1
Ciencias Sociales	-	-	1	1
Publicidad (o Mercadeo)	-	-	-	-
Archivo	-	-	-	-
Relaciones públicas o Internacionales	-	-	-	-
Otras de ciencias sociales (Secretariado, Gestión Social, Seguridad, Comportamiento Organizacional)	-	1	-	1
CIENCIAS ECONÓMICAS	3	97	1	101
Administración	-	34	-	34
Recursos Humanos	-	3	-	3
Mercadeo o Ventas	-	11	-	11
Contaduría Pública	-	3	-	3
Finanzas o Banca	2	10	-	12
Contaduría o Finanza	-	7	-	7
Comercio Internacional	-	1	-	1
Administración Aduanera (Pública)	-	1	-	1
Administración o Ingeniería Industrial	-	13	-	13
Administración o Comunicación	-	-	-	-

ÁREA Y DISCIPLINA	Especialidad	Maestría	Doctorado	Total
económicas	-	5	-	5
Economía	-	2	1	3
Planificación (y Desarrollo)	1	5	-	6
Ciencias económicas	-	2	-	2
Otras de ciencias económicas	-	-	-	-
EDUCACIÓN	1	26	5	32
Educación en general	-	7	-	7
Preescolar	-	1	-	1
Primaria	-	-	-	-
Educación Media	-	-	-	-
Enseñanza del Castellano	-	-	-	-
Enseñanza del Inglés	-	6	-	6
Enseñanza del Francés	-	1	-	1
Enseñanza de las Ciencias (Física, Química, Biología)	-	-	-	-
Enseñanza de las Matemáticas	-	-	-	-
Enseñanza de los Estudios Sociales	-	-	-	-
Otras de enseñanza media (Cívica, Psicología, Filosofía, Religión)	-	-	-	-
Primaria y Secundaria	-	-	-	-
Educación Física	-	-	-	-
Educación Especial	-	1	-	1
Administración Educativa	-	3	-	3
Artes Industriales	-	-	-	-
Enseñanza de la Computación	-	-	-	-
Educación Técnica en Servicios	-	-	-	-
Educación Técnica Industrial	-	-	-	-
Educación Técnica Agropecuaria	-	-	-	-
Educación Artística (Música, Artes Plásticas, Teatro, Danza)	-	-	-	-
Orientación	-	-	-	-
Otras de educación (Psicopedagogía, Currículo, Docencia, Evaluación educativa)	1	7	5	13

ÁREA Y DISCIPLINA	Especialidad	Maestría	Doctorado	Total
RECURSOS NATURALES	3	8	-	11
				-
Agronomía (Ing. Agronómica, Economía agrícola)	2	4	-	6
Forestales y Ecología	1	1	-	2
Geografía	-	-	-	-
Recursos Marinos	-	-	-	-
Tecnología de Alimentos	-	1	-	1
Agroindustria	-	-	-	-
Otras de recursos naturales	-	2	-	2
INGENIERÍA	10	12	1	23
				-
Ingeniería Civil o en Construcción	9	3	-	12
Ingeniería Civil y otras	-	1	-	1
Ingeniería Industrial o en Producción	-	2	-	2
Ingeniería Industrial u otras	-	1	-	1
Arquitectura	1	2	-	3
Topografía	-	-	-	-
Ingeniería Mecánica	-	-	-	-
Ingeniería Eléctrica	-	-	-	-
Ingeniería Electrónica	-	1	1	2
Ingeniería Electromecánica	-	2	-	2
Ingeniería Química	-	-	-	-
Otras de industria	-	-	-	-
Metalurgia	-	-	-	-
Ingeniería Agrícola	-	-	-	-
Diversas disciplinas tecnológicas (Ing. en Mantenimiento Industrial, Tecnólogos)	-	-	-	-
Ingeniería	-	-	-	-
Dibujo Técnico	-	-	-	-
Otras de ingeniería (Ing. en Biotecnología)	-	-	-	-
SALUD	86	6	-	92
Medicina	81	-	-	81

ÁREA Y DISCIPLINA	Especialidad	Maestría	Doctorado	Total
Tecnologías Médicas	-	-	-	-
Nutrición	-	-	-	-
Optometría	-	-	-	-
Salud Pública	-	1	-	1
Salud Ocupacional	-	1	-	1
Odontología	3	2	-	5
Farmacia	-	-	-	-
Farmacia o Medicina	-	1	-	1
Microbiología	-	-	-	-
Enfermería	1	-	-	1
Veterinaria	-	-	-	-
Otras de salud (Terapia Física)	1	1	-	2
FORMACIÓN GENERAL (en cualquier área)	-	2	1	3
TOTALES 2005	155	175	14	344

En cuanto a los años de experiencia solicitados (Cuadro N°5), se puede observar que ésta no es de gran importancia en la contratación de profesionales en las áreas de Educación (excepto el MEP) y de Salud. Esta situación posiblemente se deba a que en estas áreas se cuenta con un componente de práctica en sus planes de estudios. El periodo dominante ha sido de 3 A 5 años. Las áreas que más exigen experiencia son: Ciencias Económicas, Ingeniería, Ciencias Básicas y Recursos Naturales.

En el Gráfico N°3 se presenta el número de puestos según la experiencia en años solicitada. Debido al gran número de puestos en el área de Educación, que usualmente no requieren experiencia, se presenta en el Gráfico N°4 la misma información, excluyendo el área de Educación. Allí se nota que los requerimientos de experiencia son casi generalizados. No obstante, estos requerimientos en los anuncios no son usualmente muy altos: bastan cinco años o menos para poseer requisitos de experiencia laboral para casi todos los puestos, con excepción de determinados puestos gerenciales de empresas muy grandes o de organismos internacionales. En el Gráfico N°5 se presentan los requerimientos de experiencia por área, donde se observa de nuevo que la experiencia es necesaria en todas las áreas, aunque un poco menos en Educación y Salud (especialmente en las disciplinas de Nutrición, Optometría, Farmacia y Odontología).

En el Cuadro N°6 y en el Gráfico N°6 se presenta el porcentaje de puestos de trabajo por área y disciplina según conocimiento de inglés, excluyendo la carrera de Enseñanza del Inglés. Se observa que en las áreas de Ciencias Básicas (Biología, Computación u otras y Estadística), Ciencias Sociales (Turismo y Hotelería), Ciencias Económicas (Administración Aduanera, Administración o Comunicación y Planificación y Desarrollo), Educación (solo Administración Educativa), Recursos Naturales (Otras de recursos naturales) e Ingeniería (Ingeniería Mecánica, Ingeniería Electrónica y la disciplina

de Ingeniería) son particularmente importantes los conocimientos e incluso el dominio del inglés. En Educación es menos importante, excepto en algunas instituciones privadas bilingües. En general, se puede decir que uno de cada dos puestos exige formación en Inglés. Debe tomarse en cuenta que la demanda en el sector privado de profesionales para “Enseñanza del Inglés” es muy alta, considerando que no se incluye la demanda del sector público y que, además, se solicita un dominio total del idioma.

En el Gráfico N°7, se presentan los puestos de profesionales demandados (excepto el área de Educación) en el periódico La Nación durante el período 1994-2000 y los años 2003 y 2005.

Cuadro N° 5

PORCENTAJE DE PUESTOS POR ÁREA Y DISCIPLINA SEGÚN AÑOS DE EXPERIENCIA LABORAL REQUERIDA. 2005

	<u>NSS</u>	<u>NSC</u>	<u>1</u>	<u>2</u>	<u>3 A 5</u>	<u>6 Y MÁS</u>
ARTES, LETRAS Y FILOSOFÍA	24,8%	5,0%	35,5%	19,0%	15,7%	-
Artes	-	-	-	-	-	-
Artes Dramáticas	-	-	-	-	-	-
Artes Plásticas	100,0%	-	-	-	-	-
Artesanía	-	-	-	-	-	-
Arte Publicitario (Diseño Publicitario)	14,3%	-	14,3%	28,6%	42,9%	-
Artes Musicales	-	-	66,7%	-	33,3%	-
Danza	-	-	-	-	-	-
Historia del Arte	-	-	-	-	-	-
Literatura y Lingüística	25,0%	16,7%	41,7%	16,7%	-	-
Lenguas (Inglés)	-	12,5%	37,5%	25,0%	25,0%	-
Filosofía	-	-	-	-	-	-
Teología	33,3%	-	-	33,3%	33,3%	-
Bibliotecología	15,4%	-	30,8%	30,8%	23,1%	-
Moda	-	-	-	-	100,0%	-
Producción de cine y televisión	75,0%	-	25,0%	-	-	-
Artes Gráficas	37,5%	-	25,0%	12,5%	25,0%	-
Otras de artes y letras (Diseño de interiores, Diseño Gráfico, Artes Industriales, Traducción)	26,2%	4,9%	41,0%	18,0%	9,8%	-
CIENCIAS BÁSICAS	15,4%	4,1%	25,2%	23,8%	30,8%	0,7%
Biología	18,2%	9,1%	36,4%	-	36,4%	-
Física	25,0%	25,0%	-	50,0%	-	-
Geología	100,0%	-	-	-	-	-
Computación, Ing.de Sistemas o Informática	15,1%	4,3%	23,8%	23,2%	33,3%	0,3%
Computación u otras	15,4%	-	23,1%	38,5%	23,1%	-
Estadística	7,7%	-	46,2%	38,5%	7,7%	-
Matemática o Actuaría	-	-	-	50,0%	-	50,0%
Meteorología	-	-	-	-	-	-
Química	17,4%	-	43,5%	17,4%	21,7%	-
Otras de ciencias básicas	-	-	-	100,0%	-	-

	<u>NSS</u>	<u>NSC</u>	<u>1</u>	<u>2</u>	<u>3 A 5</u>	<u>6 Y MÁS</u>
CIENCIAS SOCIALES	22,8%	1,2%	21,7%	19,8%	32,5%	2,1%
Antropología	50,0%	-	-	50,0%	-	-
Comunicación (Periodismo)	36,4%	-	12,1%	33,3%	18,2%	-
Politología	-	-	66,7%	-	33,3%	-
Derecho	21,3%	0,8%	29,9%	11,8%	29,9%	6,3%
Historia	33,3%	33,3%	-	-	33,3%	-
Psicología	41,2%	-	5,9%	19,6%	31,4%	2,0%
Sociología	15,4%	-	7,7%	69,2%	7,7%	-
Trabajo Social	6,1%	-	12,1%	15,2%	66,7%	-
Turismo u Hotelería (Empresas Turísticas)	17,9%	-	33,3%	17,9%	30,8%	-
Ciencias Sociales	6,3%	-	25,0%	28,1%	40,6%	-
Publicidad (o Mercadeo)	26,1%	2,2%	17,4%	19,6%	34,8%	-
Archivo	20,0%	-	-	80,0%	-	-
Relaciones públicas o Internacionales	45,8%	4,2%	29,2%	16,7%	4,2%	-
Otras de ciencias sociales (Secretariado, Gestión Social, Seguridad, Comportamiento Organizacional)	-	4,3%	26,1%	8,7%	60,9%	-
CIENCIAS ECONÓMICAS	13,0%	1,3%	21,5%	20,5%	40,9%	2,9%
Administración	18,0%	0,4%	23,8%	20,9%	32,6%	4,2%
Recursos Humanos	4,2%	-	23,6%	18,1%	54,2%	-
Mercadeo o Ventas	13,4%	2,8%	20,7%	21,2%	38,0%	3,9%
Contaduría Pública	8,8%	1,7%	17,1%	22,5%	50,0%	-
Finanzas o Banca	6,7%	-	13,3%	16,7%	61,7%	1,7%
Contaduría o Finanza	8,9%	2,5%	13,9%	20,3%	48,1%	6,3%
Comercio Internacional	46,2%	-	-	15,4%	23,1%	-
Administración Aduanera	12,5%	-	37,5%	-	50,0%	-
Otras administrativas (Administración Pública)	-	-	33,3%	33,3%	33,3%	-
Administración o Ingeniería Industrial	16,8%	2,2%	24,8%	16,1%	38,0%	2,2%
Administración o Comunicación	-	-	-	33,3%	66,7%	-
Administración u otras ciencias económicas	11,9%	0,7%	31,8%	23,2%	31,1%	1,3%
Economía	23,1%	-	7,7%	30,8%	30,8%	7,7%
Planificación (y Desarrollo)	-	-	10,0%	10,0%	30,0%	50,0%
Ciencias económicas	6,7%	-	13,3%	26,7%	40,0%	13,3%
Otras de ciencias económicas	-	-	-	-	-	-
EDUCACIÓN	52,3%	1,9%	22,2%	12,3%	10,5%	0,9%
Educación en general	21,7%	-	43,5%	4,3%	30,4%	-
Preescolar	61,8%	-	20,6%	11,8%	5,9%	-

	<u>NSS</u>	<u>NSC</u>	<u>1</u>	<u>2</u>	<u>3 A 5</u>	<u>6 Y MÁS</u>
Primaria	39,6%	2,1%	22,9%	31,3%	4,2%	-
Educación Media	52,2%	-	21,7%	26,1%	-	-
Enseñanza del Castellano	50,0%	1,6%	32,8%	7,8%	7,8%	-
Enseñanza del Inglés	52,9%	2,5%	22,3%	11,5%	10,8%	-
Enseñanza del Francés	54,2%	4,2%	29,2%	8,3%	4,2%	-
Enseñanza de las Ciencias (Física, Química, Biología)	58,3%	3,3%	11,7%	16,7%	10,0%	-
Enseñanza de las Matemáticas	65,2%	2,2%	15,2%	13,0%	4,3%	-
Enseñanza de los Estudios Sociales	67,9%	3,6%	7,1%	14,3%	7,1%	-
Otras de enseñanza media (Cívica, Psicología, Filosofía, Religión)	80,0%	6,7%	-	13,3%	-	-
Primaria y Secundaria	50,0%	-	-	-	50,0%	-
Educación Física	57,9%	-	31,6%	-	10,5%	-
Educación Especial	50,0%	16,7%	0,0%	-	33,3%	-
Administración Educativa	34,8%	-	21,7%	8,7%	34,8%	-
Artes Industriales	-	-	0,0%	100,0%	-	-
Enseñanza de la Computación	55,6%	-	36,1%	2,8%	5,6%	-
Educación Técnica en Servicios	-	-	-	-	-	-
Educación Técnica Industrial	-	-	100,0%	-	-	-
Educación Técnica Agropecuaria	-	-	-	-	-	-
Educación Artística (Música, Artes Plásticas, Teatro, Danza)	62,2%	-	13,5%	10,8%	13,5%	-
Orientación	62,5%	-	37,5%	-	-	-
Otras de educación (Psicopedagogía, Currículo, Docencia, Evaluación educativa)	9,5%	-	19,0%	9,5%	33,3%	28,6%
RECURSOS NATURALES	20,3%	4,1%	24,4%	19,5%	29,3%	2,4%
Agronomía (Ing. Agronómica, Economía agrícola)	17,4%	4,3%	29,0%	15,9%	33,3%	-
Forestales y Ecología	5,6%	5,6%	16,7%	27,8%	38,9%	5,6%
Geografía	-	-	100,0%	-	-	-
Recursos Marinos	-	-	-	-	-	-
Tecnología de Alimentos	31,0%	3,4%	20,7%	24,1%	20,7%	-
Agroindustria	50,0%	-	-	50,0%	-	-
Otras de recursos naturales	50,0%	-	-	-	-	50,0%
	-	-	-	-	-	-
INGENIERÍA	14,8%	2,3%	27,5%	20,7%	32,1%	2,6%
Ingeniería Civil o en Construcción	12,4%	1,8%	28,2%	18,2%	33,5%	5,9%
Ingeniería Civil y otras	8,3%	-	33,3%	8,3%	41,7%	8,3%
Ingeniería Industrial o en Producción	18,0%	1,2%	29,2%	25,5%	26,1%	-
Ingeniería Industrial u otras	11,4%	6,8%	27,3%	9,1%	43,2%	2,3%
Arquitectura	19,0%	-	23,8%	22,6%	28,6%	6,0%
Topografía	35,7%	7,1%	35,7%	14,3%	7,1%	-

	<u>NSS</u>	<u>NSC</u>	<u>1</u>	<u>2</u>	<u>3 A 5</u>	<u>6 Y MÁS</u>
Ingeniería Mecánica	12,7%	3,2%	30,2%	22,2%	30,2%	1,6%
Ingeniería Eléctrica	10,4%	3,0%	38,8%	26,9%	17,9%	3,0%
Ingeniería Electrónica	10,0%	2,5%	27,5%	27,5%	32,5%	-
Ingeniería Electromecánica	14,5%	1,4%	24,6%	20,3%	39,1%	-
Ingeniería Química	32,0%	-	32,0%	8,0%	28,0%	-
Otras de industria	100,0%	-	-	-	-	-
Metalurgia	-	-	-	-	-	-
Ingeniería Agrícola	16,7%	-	33,3%	16,7%	33,3%	-
Diversas disciplinas tecnológicas (Ing. en Mantenimiento Industrial, Tecnólogos)	13,0%	-	15,2%	30,4%	41,3%	-
Ingeniería	12,1%	6,9%	17,2%	15,5%	46,6%	1,7%
Dibujo Técnico	12,5%	12,5%	12,5%	12,5%	50,0%	-
Otras de ingeniería (Ing. en Biotecnología)	-	-	50,0%	-	25,0%	25,0%
SALUD	46,4%	3,0%	19,1%	6,9%	22,7%	1,9%
Medicina	36,1%	-	4,6%	5,6%	53,7%	-
Tecnologías Médicas	-	-	-	-	100,0%	-
Nutrición	63,6%	-	27,3%	-	9,1%	-
Optometría	84,2%	-	15,8%	-	-	-
Salud Pública	-	50,0%	-	-	-	50,0%
Salud Ocupacional	8,3%	-	12,5%	20,8%	54,2%	4,2%
Odontología	62,5%	-	20,8%	8,3%	4,2%	4,2%
Farmacia	69,8%	1,9%	18,9%	5,7%	-	3,8%
Farmacia o Medicina	13,3%	13,3%	26,7%	13,3%	26,7%	6,7%
Microbiología	42,9%	-	42,9%	7,1%	-	7,1%
Enfermería	50,0%	9,3%	31,5%	7,4%	1,9%	-
Veterinaria	52,0%	8,0%	28,0%	4,0%	8,0%	-
Otras de salud (Terapia Física)	33,3%	-	50,0%	8,3%	8,3%	-
FORMACIÓN GENERAL (en cualquier área)	20,4%	2,2%	34,4%	20,4%	21,5%	1,1%
TOTALES 2005	24,2%	2,2%	23,7%	18,3%	29,6%	2,0%

NSS: no se solicita

NSC: de 3 meses a menos de un año

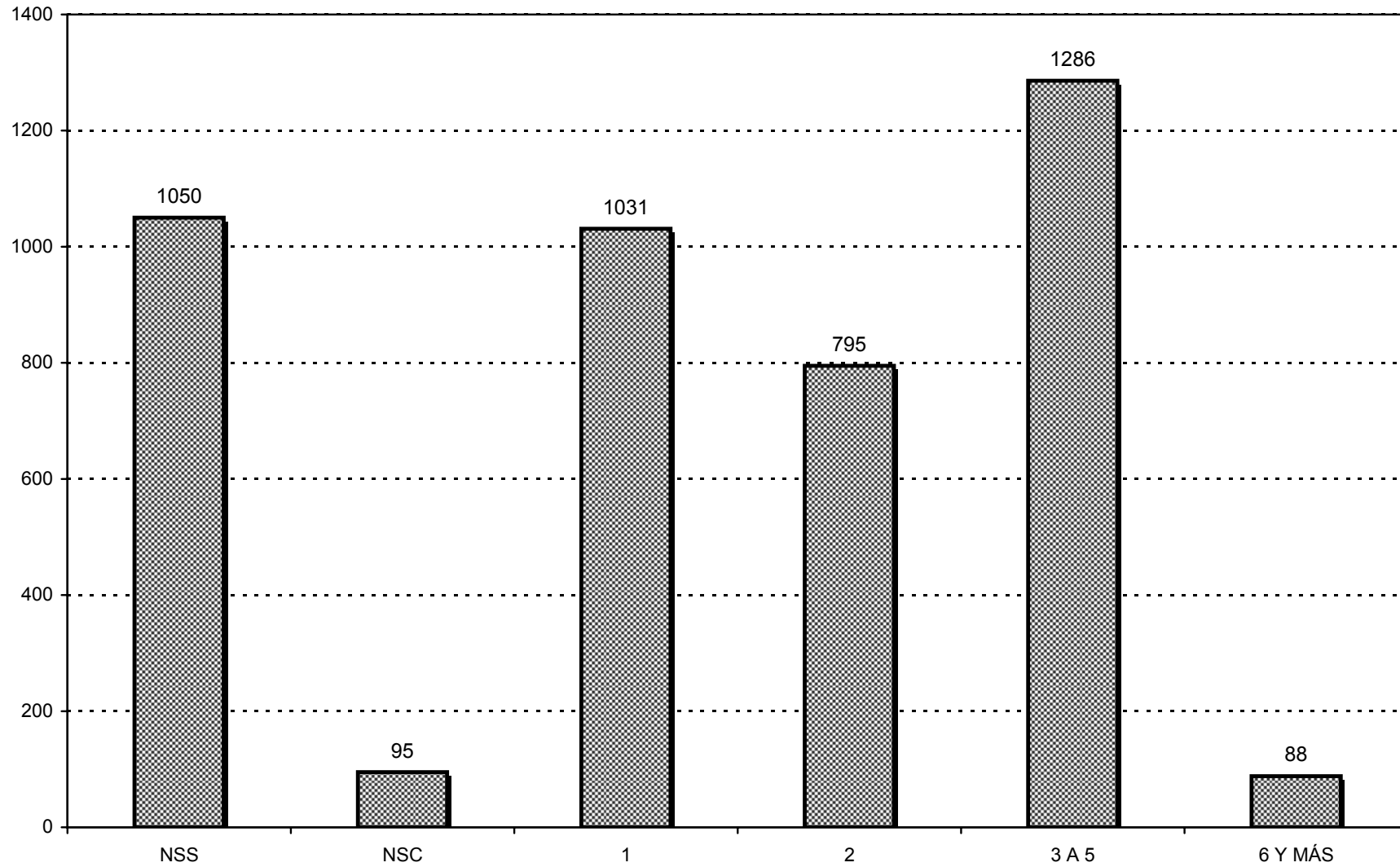
1: de 1 a menos de 2 años

2: de 2 a menos de 3 años

3 A 5: de 3 a 5 años

6 Y MÁS: de 6 años en adelante

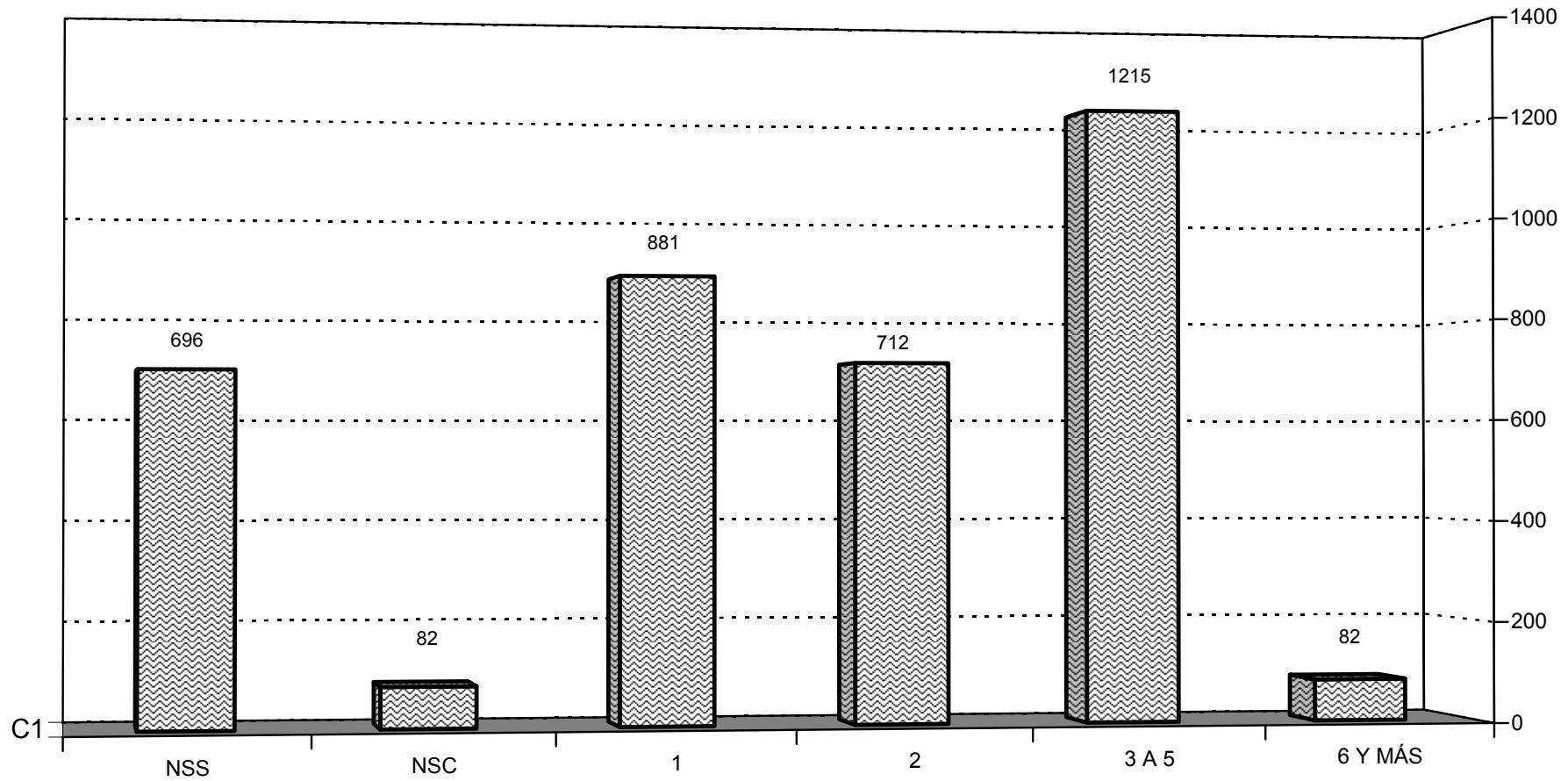
Gráfico N° 3
NÚMERO DE PUESTOS POR AÑOS DE EXPERIENCIA



NSS: No se solicita

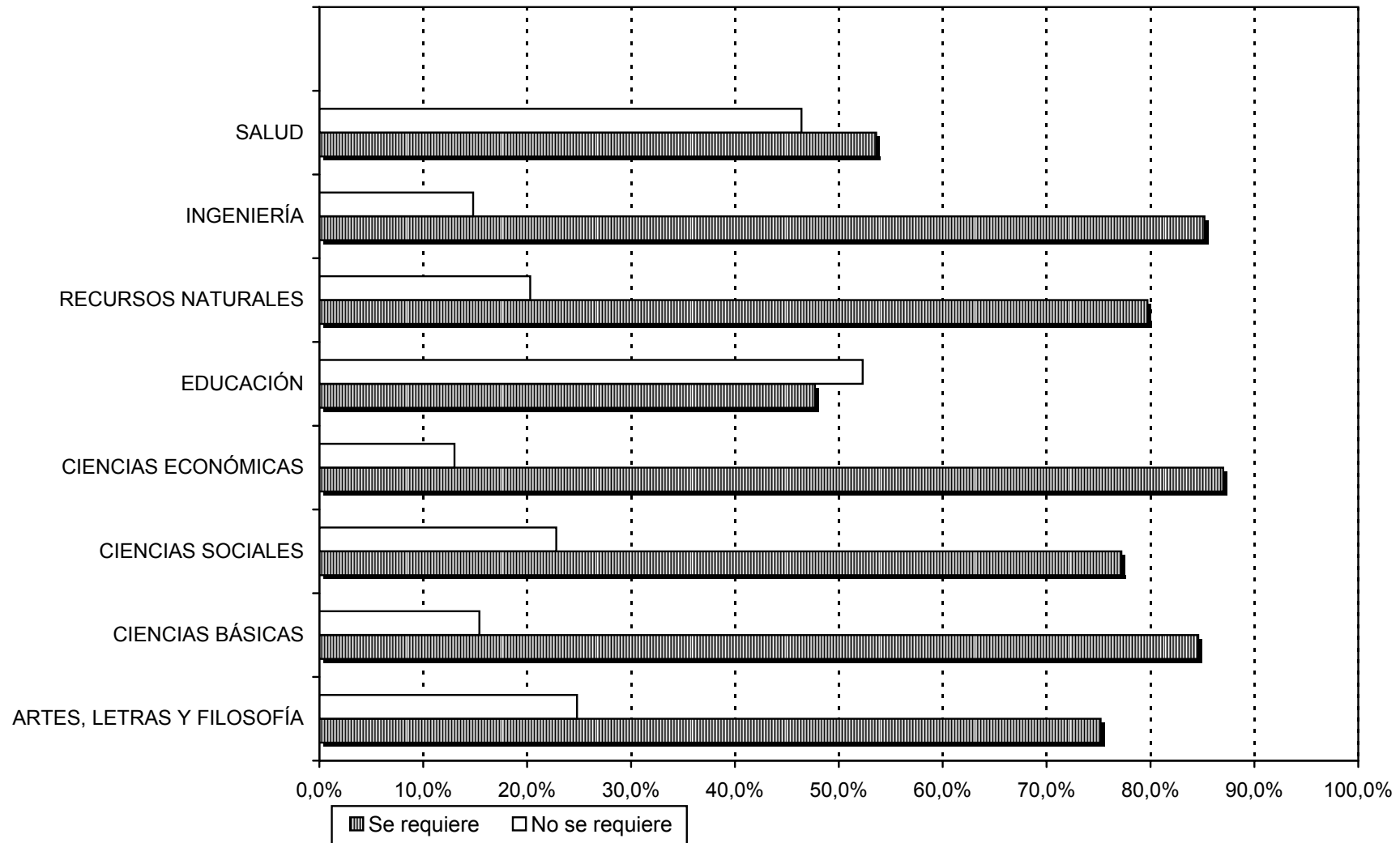
NSC: de 3 meses o menos de un año

Gráfico N° 4
NÚMERO DE PUESTOS POR AÑOS DE EXPERIENCIA
(excluye el área de educación)



NSS: no se solicita
NSC: de 3 meses o menos de un año

Gráfico N° 5
PORCENTAJE DE PUESTOS POR ÁREA SEGÚN SI SE REQUIERE EXPERIENCIA



Cuadro N° 6

**PORCENTAJE DE PUESTOS POR ÁREA Y DISCIPLINA SEGÚN
CONOCIMIENTOS DE INGLÉS**

ÁREA Y DISCIPLINA	Se requiere	No se requiere
ARTES, LETRAS Y FILOSOFÍA	50,4%	49,6%
Artes	-	-
Artes Dramáticas	-	-
Artes Plásticas	-	100,0%
Artesanía	-	-
Arte Publicitario (Diseño Publicitario)	14,3%	85,7%
Artes Musicales	-	100,0%
Danza	-	-
Historia del Arte	-	-
Literatura y Lingüística	58,3%	41,7%
Lenguas (Inglés)	100,0%	-
Filosofía	-	-
Teología	33,3%	66,7%
Bibliotecología	46,2%	53,8%
Moda	-	100,0%
Producción de cine y televisión	25,0%	75,0%
Artes Gráficas	50,0%	50,0%
Otras de artes y letras (Diseño de interiores, Diseño Gráfico, Artes Industriales, Traducción)	54,1%	45,9%
CIENCIAS BÁSICAS	63,2%	36,8%
Biología	81,8%	18,2%
Física	25,0%	75,0%
Geología	50,0%	50,0%
Computación, Ing.de Sistemas o Informática	62,0%	38,0%
Computación u otras	76,9%	23,1%
Estadística	76,9%	23,1%
Matemática o Actuaría	25,0%	75,0%

ÁREA Y DISCIPLINA	Se requiere	No se requiere
Meteorología	-	-
Química	69,6%	30,4%
Otras de ciencias básicas	100,0%	-
	-	-
CIENCIAS SOCIALES	43,5%	56,5%
Antropología	-	100,0%
Comunicación (Periodismo)	51,5%	48,5%
Politología	33,3%	66,7%
Derecho	55,1%	44,9%
Historia	-	-
Psicología	27,5%	72,5%
Sociología	15,4%	84,6%
Trabajo Social	9,1%	90,9%
Turismo u Hotelería (Empresas Turísticas)	79,5%	20,5%
Ciencias Sociales	56,3%	43,8%
Publicidad (o Mercadeo)	28,3%	71,7%
Archivo	40,0%	60,0%
Relaciones públicas o Internacionales	20,8%	79,2%
Otras de ciencias sociales (Secretariado, Gestión Social, Seguridad, Comportamiento Organizacional)	56,5%	43,5%
CIENCIAS ECONÓMICAS	49,4%	50,6%
Administración	45,6%	54,4%
Recursos Humanos	48,6%	51,4%
Mercadeo o Ventas	46,4%	53,6%
Contaduría Pública	40,4%	59,6%
Finanzas o Banca	53,3%	46,7%
Contaduría o Finanza	60,8%	39,2%
Comercio Internacional	46,2%	53,8%
Administración Aduanera	100,0%	-
Otras administrativas (Administración Pública)	33,3%	66,7%
Administración o Ingeniería Industrial	64,2%	35,8%
Administración o Comunicación	100,0%	-

ÁREA Y DISCIPLINA	Se requiere	No se requiere
Administración u otras ciencias económicas	45,7%	54,3%
Economía	69,2%	30,8%
Planificación (y Desarrollo)	70,0%	30,0%
Ciencias económicas	60,0%	40,0%
Otras de ciencias económicas	-	-
EDUCACIÓN	50,4%	49,6%
Educación en general	43,5%	56,5%
Preescolar	67,6%	32,4%
Primaria	54,2%	45,8%
Educación Media	13,0%	87,0%
Enseñanza del Castellano	23,4%	76,6%
Enseñanza del Inglés	100,0%	-
Enseñanza del Francés	12,5%	87,5%
Enseñanza de las Ciencias (Física, Química, Biología)	35,0%	65,0%
Enseñanza de las Matemáticas	21,7%	78,3%
Enseñanza de los Estudios Sociales	17,9%	82,1%
Otras de enseñanza media (Cívica, Psicología, Filosofía, Religión)	-	100,0%
Primaria y Secundaria	100,0%	-
Educación Física	15,8%	84,2%
Educación Especial	66,7%	33,3%
Administración Educativa	73,9%	26,1%
Artes Industriales	-	100,0%
Enseñanza de la Computación	19,4%	80,6%
Educación Técnica en Servicios	-	-
Educación Técnica Industrial	50,0%	50,0%
Educación Técnica Agropecuaria	-	-
Educación Artística (Música, Artes Plásticas, Teatro, Danza)	62,2%	37,8%
Orientación	-	100,0%
Otras de educación (Psicopedagogía, Currículo, Docencia, Evaluación educativa)	52,4%	47,6%
RECURSOS NATURALES	41,5%	58,5%

ÁREA Y DISCIPLINA	Se requiere	No se requiere
Agronomía (Ing. Agronómica, Economía agrícola)	43,5%	56,5%
Forestales y Ecología	50,0%	50,0%
Geografía	-	100,0%
Recursos Marinos	-	-
Tecnología de Alimentos	31,0%	69,0%
Agroindustria	-	100,0%
Otras de recursos naturales	75,0%	25,0%
INGENIERÍA	53,3%	46,7%
Arquitectura	42,9%	57,1%
Ingeniería Civil o en Construcción	28,8%	71,2%
Topografía	-	100,0%
Ingeniería Industrial o en Producción	55,3%	44,7%
Ingeniería Mecánica	76,2%	23,8%
Ingeniería Eléctrica	65,7%	34,3%
Ingeniería Electrónica	80,0%	20,0%
Ingeniería Electromecánica	68,1%	31,9%
Ingeniería Química	56,0%	44,0%
Ingeniería Civil u otras	29,2%	70,8%
Ingeniería Industrial u otras	52,3%	47,7%
Otras de industria	-	100,0%
Metalurgia	-	-
Ingeniería Agrícola	33,3%	66,7%
Diversas disciplinas tecnológicas (Ing. en Mantenimiento Industrial, Tecnólogos)	58,7%	41,3%
Ingeniería	84,5%	15,5%
Dibujo Técnico	25,0%	75,0%
Otras de ingeniería (Ing. en Biotecnología)	50,0%	50,0%
SALUD	28,7%	71,3%
Medicina	13,0%	87,0%
Tecnologías Médicas	100,0%	-
Nutrición	27,3%	72,7%
Optometría	5,3%	94,7%

ÁREA Y DISCIPLINA	Se requiere	No se requiere
Salud Pública	50,0%	50,0%
Salud Ocupacional	50,0%	50,0%
Odontología	33,3%	66,7%
Farmacia	26,4%	73,6%
Farmacia o Medicina	60,0%	40,0%
Microbiología	42,9%	57,1%
Enfermería	40,7%	59,3%
Veterinaria	20,0%	80,0%
Otras de salud (Terapia Física)	66,7%	33,3%
FORMACIÓN GENERAL	64,5%	35,5%
TOTALES 2005	49,5%	50,5%

Gráfico N° 6

**PORCENTAJE DE PUESTOS POR ÁREA SEGÚN SI SE REQUIEREN
CONOCIMIENTOS DE INGLÉS**

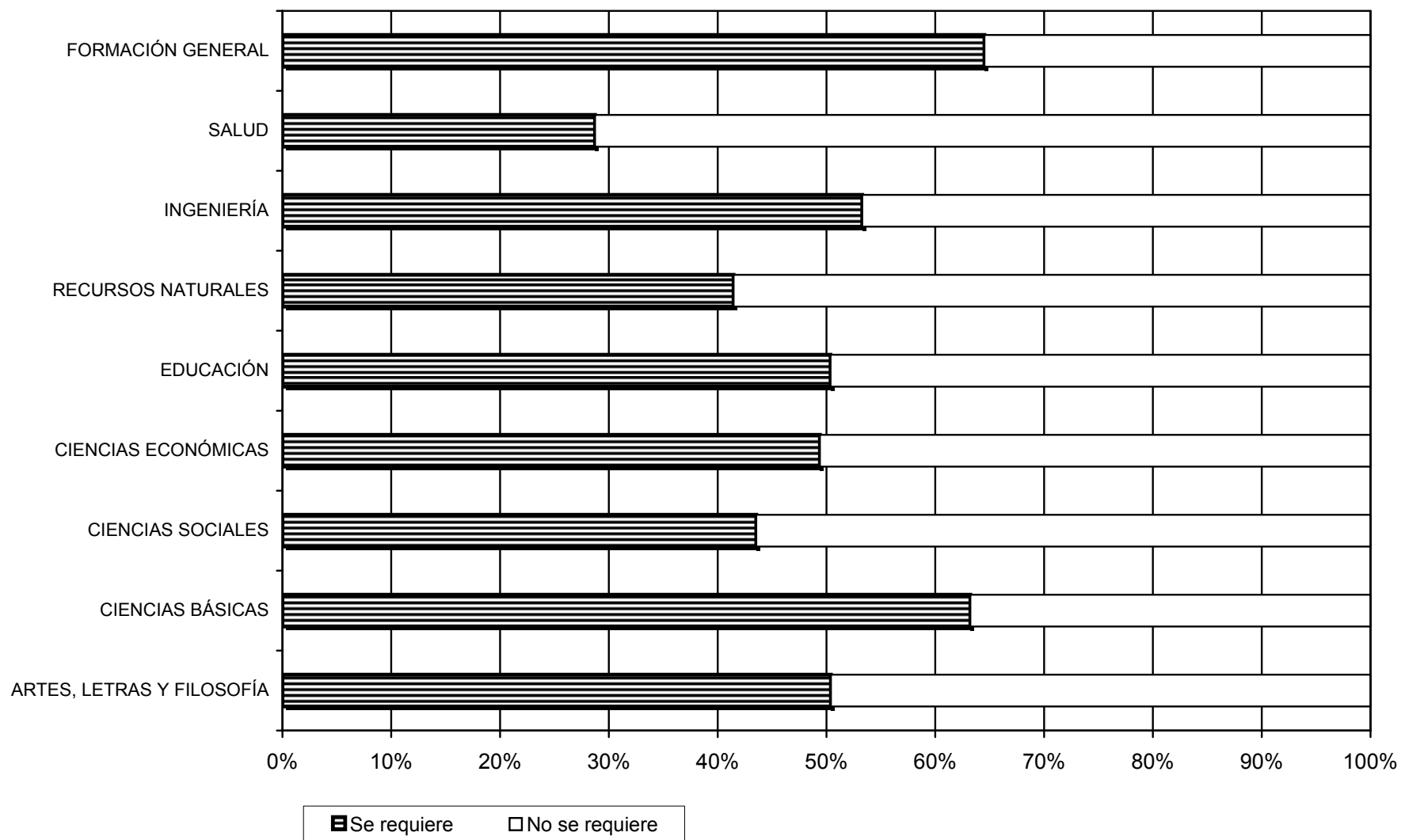
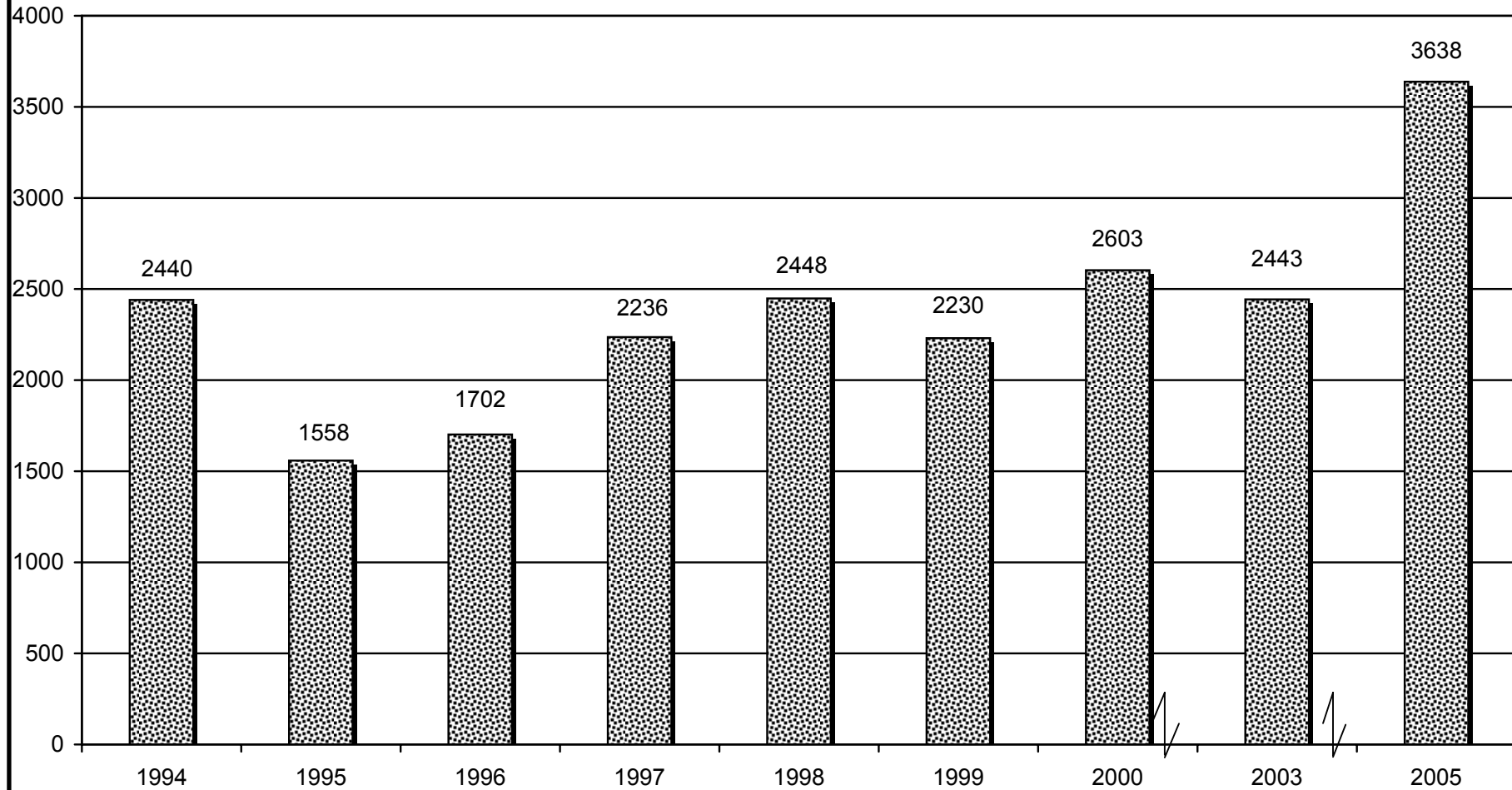


Gráfico N° 7
NÚMERO DE PUESTOS SOLICITADOS EN EL PERIÓDICO
LA NACIÓN SEGÚN AÑO 1994-2000,2003 y 2005

(se excluye el área de Educación)



5. CONCLUSIONES

- Del total de profesionales solicitados en el periódico La Nación en 2005 (4345), las diez disciplinas más demandadas, en forma relativa, fueron:

Computación, Informática o	7,9%
Ingeniería de Sistemas	
Contaduría Pública	5,5%
Administración de Empresas o de	5,5%
Negocios	
Mercadeo o Ventas	4,1%
Ingeniería Civil o en Construcción	3,9%
Ingeniería Industrial o en Producción	3,7%
Enseñanza del Inglés	3,6%
Administración u Otras de ciencias	3,5%
económicas	
Administración o Ing. Industrial	3,2%
Derecho	2,9%

- Los grados más solicitados son los de Profesorado o Bachillerato, excepto en aquellos campos en que por razones de colegiatura se exige el grado de Licenciatura para ejercer determinadas funciones (Derecho, Farmacia, Medicina, Veterinaria, Contaduría Pública, Tecnología de Alimentos, entre otras).
- En pocos de los puestos solicitados se requiere de posgrado, a excepción de las especialidades médicas.
- Además del diploma en el campo correspondiente, usualmente se solicita experiencia laboral en casi todas las disciplinas, con excepción de las áreas de Educación y de Salud. No obstante, los requerimientos de experiencia en los anuncios no son usualmente altos: basta con cinco años o menos de experiencia para poseer requisitos de experiencia laboral para casi todos los puestos.

- Las áreas que más requieren conocimientos de inglés son:

Formación General	64,5%
Ciencias Básicas	63,2%
Ingeniería	53,3%

- En OPES-4/2004, publicado en febrero del mismo año, se decía en la p. 36: “En cuanto a los resultados del MEP se puede concluir que la demanda para Educación Preescolar está completamente satisfecha. En la Enseñanza Primaria (I y II ciclos) está cubierta la parte de enseñanza general. En cambio hacen falta, en orden decreciente: profesores de inglés, profesores de religión, profesores de francés, profesores con instrucción en indigenismo y directores con formación en indigenismo. En Enseñanza Media faltan profesores bilingües de Estudios sociales, Matemática, Español y Ciencias. En la parte académica (no bilingüe) se necesitan profesores de francés y de religión. La Enseñanza Técnica Profesional (primaria y secundaria) carece, en gran número, de profesores de Música. Finalmente, la Enseñanza Especial sin énfasis no tiene faltante de profesores. No ocurre lo mismo con los énfasis de Retardo mental, Problemas de aprendizaje, Terapia de lenguaje, Defectos visuales y Discapacidad múltiple, cuyas plazas no se llenaron.

Comparativamente, respecto a la demanda de educadores en 2005 por parte del Ministerio de Educación Pública, en el periódico *La Nación*, del miércoles 16 de noviembre de 2005, p. 5A, la analista R. Gólcher, afirmaba: “Solo 1.675 educadores de los 7.225 que concursaron por una plaza en propiedad ganaron un cupo para el año 2006 [...]. La única especialidad que no logró completar su nómina fue la de educación preescolar. Esta fue la categoría en que se presentaron más ofertas, unas 4.000”. Las plazas (123) serían llenadas interinamente.

El MEP cambió su política de empleo: las plazas que faltaren serían completadas por educadores que tuvieran calificaciones menores. Según la misma fuente: “A los más de 500 maestros interinos de esta asignatura [inglés para primaria] se les

extenderá su nombramiento para el 2006. Pese a que existe un déficit de al menos 200 educadores en este idioma, el MEP se encuentra corrigiendo la prueba de aptitud que exige como requisito el Servicio Civil”.

En el caso de las plazas Administrativas-Docentes y Técnico-Docentes, se recibieron 2013 ofertas laborales para cubrir 135 plazas (según <http://www.mep.go.cr>).