

QUINTO INFORME ESTADO DE LA REGIÓN

Estructura y procesos de formación de los hogares en Centroamérica durante el periodo 2001-2013

Investigador:

Rodrigo Briceño Chamorro

Abril 2015



El contenido de esta ponencia es responsabilidad del autor. El texto y las cifras de esta investigación de base pueden diferir de lo publicado en el Quinto Informe Estado de la Región en el tema respectivo, debido a revisiones y posteriores consultas. En caso de encontrarse diferencias entre ambas fuentes, prevalecen las publicadas en el Informe.

Índice de contenidos

1	INTRODUCCIÓN	4
2	GENERALIDADES	5
3	METODOLOGÍA	7
3.1	FUENTES DE INFORMACIÓN Y LIMITACIONES ENFRENTADAS	7
3.2	LIMITACIONES DE LOS DATOS UTILIZADOS	9
3.2.1	<i>Concepto de cobertura de la Seguridad social</i>	9
3.2.2	<i>Datos ausentes</i>	9
3.3	DEFINICIÓN DE TIPOS DE HOGAR.....	9
4	TIPOS Y TAMAÑO DE LOS HOGARES	10
5	TIPOS DE UNIONES Y EDAD DE CONFORMACIÓN DE LOS GRUPOS FAMILIARES	14
6	CARACTERÍSTICAS DE LOS HOGARES CON MIGRANTES	18
7	CARACTERÍSTICAS DE LOS HOGARES CON ADULTOS MAYORES	20
8	IMPLICACIONES PARA LOS SERVICIOS DE CUIDO Y PRESTACIÓN DE SERVICIOS SOCIALES	23
9	BIBLIOGRAFÍA	24

Índice de cuadros

CUADRO 1.	CENTROAMÉRICA. CARACTERÍSTICAS GENERALES DE LOS HOGARES Y POBLACIÓN. 2001 Y 2013....	5
CUADRO 2.	CENTROAMÉRICA: DISPONIBILIDAD DE INFORMACIÓN CENSAL SEGÚN PERIODOS DE INTERÉS.	8
CUADRO 3.	LISTADO DE ENCUESTAS UTILIZADAS PARA EL ESTUDIO	8
CUADRO 4.	DEFINICIÓN DE LAS TIPOS DE HOGAR	10
CUADRO 5.	CENTROAMÉRICA: TIPOLOGÍA DE LOS HOGARES. 2001 Y 2013. VALORES RELATIVOS.	11
CUADRO 6.	CENTROAMÉRICA: PORCENTAJE DE HOGARES CON JEFATURA FEMENINA SEGÚN TIPO Y ZONA. 2001 Y 2013.	13
CUADRO 7.	CENTROAMÉRICA: EDAD MEDIANA DE LAS PERSONAS UNIDAS. 2001-2013.	18
CUADRO 8.	CENTROAMÉRICA: HOGARES CON UN MIEMBRO MIGRANTE SEGÚN QUINTIL DE INGRESOS Y ZONA DE RESIDENCIA. 2001 Y 2013.....	18
CUADRO 9.	CENTROAMÉRICA: TIPOS DE HOGARES CON UN MIEMBRO MIGRANTE. 2001 Y 2013.....	19
CUADRO 10.	CENTROAMÉRICA: ESTRUCTURA DE LOS HOGARES CON UN MIEMBRO MIGRANTE Y TOTALES NACIONALES. 2001 Y 2013.	20
CUADRO 11.	CENTROAMÉRICA: PORCENTAJE DE HOGARES CON PRESENCIA DE AL MENOS UN ADULTO MAYOR. 2001 Y 2013.	21
CUADRO 12.	CENTROAMÉRICA: PARENTESCO DE LAS PERSONAS ADULTAS MAYORES CON EL JEFE DE HOGAR. 2001 Y 2013	22
CUADRO 13.	CENTROAMÉRICA: SITUACIÓN LABORAL DE LAS PERSONAS ADULTAS MAYORES. 2001 Y 2013	23
CUADRO 14.	CENTROAMÉRICA: COBERTURA DE SEGURIDAD SOCIAL DE LAS PERSONAS ADULTAS MAYORES. 2001 Y 2013	24

Índice de gráficos

GRÁFICO 1. CENTROAMÉRICA: TIPOLOGÍAS DE HOGAR AGREGADAS-VALORES RELATIVOS- 2001-2013	11
GRÁFICO 2. CENTROAMÉRICA: PARTICIPACIÓN RELATIVA DE LOS HOGARES UNIPERSONALES. 2001-2013	12
GRÁFICO 3. CENTROAMÉRICA: EDAD PROMEDIO DEL JEFE EN HOGARES CON HIJOS. 2001 Y 2013	15
GRÁFICO 4. CENTROAMÉRICA: EDAD PROMEDIO DEL JEFE EN HOGARES CONYUGALES. 2001 Y 2013	16
GRÁFICO 5. CENTROAMÉRICA: PORCENTAJE DE PERSONAS UNIDAS SEGÚN EDAD. 2001-2013.	17
GRÁFICO 6. CENTROAMÉRICA: PORCENTAJE DE HOGARES UNIPERSONALES DE PERSONAS ADULTAS MAYORES. 2001 Y 2013.	22

1 Introducción

La transición sociodemográfica que caracteriza a todos los países de la región centroamericana ha provocado cambios significativos en la estructura de edades de su población, pero además ha significado cambios importantes en la estructura y composición de los hogares. Tradicionalmente los cambios experimentados en la estructura de los hogares no constituyen la base sobre la cual se definen las políticas públicas destinadas a paliar problemas sociales tales como la pobreza y el envejecimiento de la población, con su correspondiente mayor necesidad de servicios de cuidado y atención en salud. La composición del mercado laboral y el cambio en las necesidades de vivienda asociados a estas nuevas estructuras de hogares tampoco son considerados de forma consciente por las autoridades gubernamentales de la región.

Arriagada (2004) menciona algunos de los fenómenos que han caracterizado a los hogares latinoamericanos que se encontraban en diferentes estados de la transición demográfica. Por ejemplo, el descenso de la fecundidad ha conducido a la reducción del tamaño promedio de los hogares. De igual forma se menciona que Latinoamérica ha presenciado durante las dos últimas décadas cambios significativos en la estructura familiar que han dado paso a “configuraciones familiares propias de la modernidad” entre las que destacan los hogares constituidos por parejas sin hijos, hogares sin núcleo conyugal y hogares monoparentales de jefatura femenina. La presencia de familias extendidas, características de inicios del siglo pasado, se ha ido reduciendo significativamente con el paso del tiempo.

De acuerdo con Ullmann (2014) “La diversificación de las estructuras familiares en América Latina es una tendencia compartida y que se mantiene en marcha. En todos los países, independientemente de su nivel de desarrollo económico y la fase de la transición demográfica y, dentro de cada uno de estos, en la mayoría de los estratos, ha aumentado la frecuencia de los hogares unipersonales, caído el porcentaje de hogares nucleares biparentales y crecido el de hogares monoparentales con jefatura femenina (tanto extensos como nucleares).”

En este estudio se analiza la estructura y composición de los hogares centroamericanos mediante la utilización de datos provenientes de las encuestas de hogares, encuestas de empleo e ingresos y encuestas de medición del nivel de vida. La evolución de esta variable se aborda considerando un periodo de referencia de aproximadamente una década, de tal forma que la dimensión temporal permita conocer los cambios en la tipología de los hogares centroamericanos. En la medida de lo posible el análisis considera las particularidades que presentan las estructuras de los hogares en cada uno de los países de la región centroamericana atendiendo a características como la ruralidad, el nivel de ingreso y la presencia de adultos mayores.

Aún y cuando la información aquí presentada debe observarse con mucha reserva, dadas las limitaciones en cuanto a comparabilidad asociadas a las distintas metodologías aplicadas en la recolección de la información propia de cada país, el

estudio pretende identificar posibles vulnerabilidades que desde el punto de vista de la política pública merecen ser atendidas en el corto o mediano plazo. Temas cruciales como la necesidad de más y mejores servicios para la atención de una población envejecida, la atención al problema de desempleo y la reducción de los niveles de pobreza en la región pueden ser abordados desde una óptica mucho más integral que parta del análisis del hogar como unidad de estudio.

2 Generalidades

El total de hogares en la región centroamericana ha presenciado un incremento importante durante el periodo 2001-2013. Cerca de 3 millones de nuevos hogares se constituyeron durante la década de estudio. Por países el ritmo de crecimiento anual promedio muestra comportamientos disímiles, que van desde el incremento de 1 por ciento en el número de hogares salvadoreños hasta un máximo del 3.5 por ciento en el caso de Panamá.

Cuadro 1. Centroamérica. Características generales de los hogares y población. 2001 y 2013.

Año 2001	CR	GT^{1/}	ES	HN	NI	PA	REGION
Total hogares	974,471	2,191,451	1,473,334	1,295,469	976,667	721,420	7,632,812
Total población	3,907,191	11,385,441	6,429,648	6,493,056	5,205,100	2,993,724	36,414,160
Estructura del hogar							
Personas por hogar	4.0	5.2	4.4	5.0	5.3	4.1	4.8
Menores de 15 años	1.2	2.3	1.5	2.1	2.1	1.3	1.9
% de los miembros	30.6	44.3	34.7	42.7	39.4	31.9	39.1
En edad de trabajar	2.8	2.9	2.9	2.9	3.2	2.8	2.9
Activas	1.7	2.1	1.8	1.8	2.3	1.7	1.9
Ocupadas	1.6	2.1	1.7	1.8	2.0	1.5	1.8
Mayores de 59 años	0.3	0.3	0.4	0.3	0.3	0.4	0.3
% de los miembros	8.7	6.0	9.7	6.1	6.2	8.8	7.2
Dependencia demográfica	0.6	0.9	0.7	0.9	0.8	0.6	0.8
Dependencia por ocupado	0.9	1.2	1.1	1.3	1.2	1.1	1.2
Características del jefe							
Edad promedio	46.8	44.3	48.3	44.5	46.4	47.2	46.0
Años de educación	8.9	3.9	5.4	4.9	4.5	10.8	5.7
% jefes mujeres	25.4	18.4	32.3	24.7	28.3	23.4	24.8

Año 2013	CR	GT	ES	HN	NI^{2/}	PA^{3/}	REGION
Total hogares	1,376,000	3,267,201	1,667,556	1,898,804	1,263,380	1,088,976	10,561,917
Total población	4,717,681	15,385,836	6,290,420	8,535,362	5,991,285	3,978,178	44,898,762
Estructura del hogar							
Personas por hogar	3.4	4.7	3.8	4.5	4.7	3.7	4.3
Menores de 15 años	0.7	1.7	1.0	1.5	1.6	1.1	1.4
% de los miembros	21.6	36.4	27.8	33.8	33.7	28.9	32.1
En edad de trabajar	2.7	3.0	2.7	3.0	3.1	2.6	2.9
Activas	1.6	1.9	1.7	1.9	2.3	1.7	1.9
Ocupadas	1.5	1.8	1.6	1.8	2.1	1.6	1.8
Mayores de 59 años	0.4	0.3	0.4	0.4	0.3	0.4	0.4
% de los miembros	13.1	7.2	11.0	9.5	7.2	12.0	9.2
Dependencia demográfica	0.4	0.7	0.6	0.7	0.6	0.6	0.6
Dependencia por ocupado	0.7	1.1	0.8	1.0	0.9	0.8	0.9
Características del jefe							
Edad promedio	50.6	45.4	48.7	49.1	46.7	50.2	47.9
Años de educación	8.5	5.0	6.4	5.4	5.7	12.4	6.6
% jefes mujeres	35.9	22.8	35.5	32.8	33.7	31.9	30.5

Notas: 1/ Guatemala 2000, 2/Nicaragua 2010, 3/Panamá 2014

Fuente: elaboración propia a partir de datos de Encuestas de Hogares, Encuestas de Empleo e Ingresos y Encuestas de Medición del Nivel de Vida.

La población de la región también ha crecido en forma significativa durante el periodo de estudio con un total de 8.5 millones de habitantes adicionales durante el periodo de estudio. El crecimiento anual promedio del número de habitantes presenta comportamientos interesantes. Mientras que para El Salvador se observa una reducción del 0.2 por ciento en el número de habitantes (es decir prácticamente la población se mantuvo estable a lo largo de la década), la tasa de crecimiento promedio del número de habitantes se ubica entre un valor mínimo de 1.2 por ciento en el caso de Nicaragua hasta un máximo del 2.5 por ciento para Guatemala.

Pese al incremento en el número de hogares y la cantidad de habitantes el número promedio de personas por hogar está en proceso de reducción. En términos generales los países de la región han visto reducidos el número promedio de personas por hogar en alrededor de 0.5 miembros. Arriagada (2004) explica que la

reducción en el tamaño promedio de las familias en la región centroamericana se encuentra asociada a situaciones como la postergación de la edad a la primera unión, la reducción en el número de hijos por pareja y el mayor espaciamiento entre hijos. Además de estos factores que se encuentran asociados a la reducción en las tasas de fecundidad, Arriagada (2004) establece que existen otro tipo de razones que justifican la reducción en el tamaño promedio de las familias, dentro de las cuales se citan: el aumento del número de hogares con jefatura femenina, el descenso de las familias extensas y compuestas, el nivel socioeconómico de los hogares y los fenómenos migratorios asociados a la violencia, problemas económicos y conflictos armados.

Los jefes de hogar de la región se encuentran en el 2013 mejor educados que en relación al año 2001. En términos promedio los jefes lograron adquirir un año más de educación, siendo esta variación más elevada en el caso de los hogares panameños (1.6 años más de educación) y en Nicaragua (1.2 años).

La participación de población joven, menor a 15 años, dentro de los hogares centroamericanos se ha visto reducida en un promedio cercano a los 7 puntos porcentuales, tendencia que se ha visto contrapuesta por el incremento de personas adultas mayores (de 60 años y más), en más de dos puntos porcentuales durante los 12 años de estudio. Este fenómeno ha incidido, entre otras cosas, en el aumento de la edad promedio de los jefes de hogar al pasar estos de 46.3 a 48.5 años en el periodo de referencia. Finalmente, el porcentaje de hogares con jefatura femenina se ha incrementado en forma significativa. En el 2001 una cuarta parte de los hogares eran jefeados por mujeres, mientras que para el año 2013 la jefatura femenina en los hogares alcanzó a casi una tercera parte de los hogares.

3 Metodología

En este apartado se presentan las fuentes de información utilizadas y se describen las limitaciones enfrentadas para el desarrollo de este estudio. Adicionalmente se definen los principales conceptos que se presentan en el mismo.

3.1 Fuentes de información y limitaciones enfrentadas

Debido a que el principal objetivo de este estudio es caracterizar los tipos de hogares existentes en la región centroamericana, así como su evolución reciente, se identifica como principal fuente de información la proveniente de censos o de encuestas de hogares. En las fases iniciales de la investigación una de las principales limitaciones enfrentadas fue la no existencia de fuentes censales de información en dos periodos de tiempo relativamente similares para todos los países de la región centroamericana. Tal como se muestra en el Cuadro 2, El Salvador y Nicaragua no contaban con un censo realizado a inicios de los años 2000; los más recientes se ubicaban en el año 1992 y 1995, respectivamente para cada uno de dichos países. De igual modo Guatemala solo contaba con un periodo censal para análisis, representado por el año 2002. Belice,

Honduras, Costa Rica y Panamá presentaban situaciones ideales de disponibilidad de información para el análisis, pero su uso era limitado de alguna manera por las autoridades estadísticas nacionales.

Cuadro 2.

Centroamérica: disponibilidad de información censal según periodos de interés.

País	Periodo 1	Periodo 2
Belice	2000	2010
Guatemala	2002	
El Salvador	1992	2007
Honduras	2001	2013
Nicaragua	1995	2005
Costa Rica	2000	2011
Panamá	2000	2010

Fuente: elaboración propia con base a información recopilada de Institutos de Estadística nacionales.

Para superar esta limitación se decidió utilizar información disponible de distintas encuestas, entre las cuales se citan encuestas de hogares, encuestas de medición del nivel de vida y encuestas de empleo e ingresos. El listado de las encuestas utilizadas con los periodos finalmente utilizados se presenta en el siguiente cuadro. En la medida de lo posible se definió como periodo final del estudio el año más reciente para el cual se encontrará disponible la información de la encuesta correspondiente. Cabe notar que el único país que no suministró la información estadística requerida para el estudio fue Belice, pese a los constantes requerimientos formulados.

Cuadro 3.

Listado de encuestas utilizadas para el estudio

País	Periodo 1	Periodo 2
Guatemala	2000-Encuesta nacional de condiciones de vida	2013-Encuesta nacional de empleo e ingreso (mes de mayo)
El Salvador	2001-Encuesta de hogares de propósitos múltiples	2013-Encuesta de hogares de propósitos múltiples
Honduras	2001-Encuesta permanente de hogares de propósitos múltiples (mes de mayo)	2013-Encuesta de hogares de propósitos múltiples
Nicaragua	2001-Encuesta nacional de hogares sobre medición de nivel de vida	2010-Encuesta continua de hogares
Costa Rica	2001-Encuesta de hogares de propósitos múltiples	2013-Encuesta nacional de hogares
Panamá	2001-Encuesta de hogares (mes de agosto)	2014-Encuesta de mercado laboral (mes de marzo)

Fuente: elaboración propia con base a información recopilada de Institutos de Estadística nacionales.

3.2 Limitaciones de los datos utilizados

3.2.1 Concepto de cobertura de la Seguridad social

Los países centroamericanos se caracterizan por sus niveles disímiles de cobertura en seguridad social. En este estudio debe tomarse en consideración que la forma de medición de dicha variable no es de modo alguno uniforme. Con la excepción de los casos de Costa Rica y Panamá (dada la existencia de preguntas específicas sobre si el entrevistado está cubierto por la seguridad social) la medición realizada con las encuestas de hogares proporciona una aproximación de los niveles de cobertura de la seguridad social. La información disponible para Honduras no contiene variables que permitan identificar si los entrevistados están cubiertos por la seguridad social. En el caso de El Salvador la encuesta utilizada para el año 2001 cuenta con la variable asegurado por la seguridad social (Instituto Salvadoreño de Seguridad Social, ISSS), mientras que para el año 2013 la variable corresponde a la posesión de algún seguro médico (incluyendo ISSS). Las bases de datos para Nicaragua registran la cobertura por aseguramiento por parte del Instituto Nicaragüense de Seguridad Social (INSS) la cual se conjuga con los datos proporcionados en el caso de la pregunta relativa a los beneficios asociados a algún seguro de salud.

3.2.2 Datos ausentes

- En la encuesta del año 2001 para Honduras la categoría de hogares compuestos y otros hogares no familiares no se pudo construir, dada la no existencia de la categoría de otros no familiares para la variable relación de parentesco.
- Las encuestas de Guatemala en el año 2013 y Nicaragua en el año 2010 no tienen disponible la variable pobreza.
- La encuesta del año 2014 para Panamá no tiene disponible la variable estado civil.

3.3 Definición de tipos de hogar

Esta variable se construye a partir de la definición provista por el Instituto Nacional de Estadística y Censos de Costa Rica (INEC, 2012), que describe la tipología de hogar como “la composición de los hogares con respecto a la relación de parentesco que cada uno de los miembros tiene con la jefa o jefe del hogar. Se excluye al servicio doméstico y sus familiares, así como a los miembros de hogares colectivos y personas sin vivienda.”

De acuerdo con la definición del INEC la tipología de hogar cuenta con un total de 12 categorías, incluyendo:

- a) Hogar nuclear
 - i. Nuclear conyugal sin hijos
 - ii. Nuclear conyugal con hijos

- iii. Nuclear monoparental
- b) Hogar extenso
 - i. Conyugal sin hijos y otros familiares
 - ii. Conyugal con hijos y otros familiares
 - iii. Monoparental y otros familiares
 - iv. Jefe(a) y otros familiares
- c) Hogar compuesto
 - i. Nuclear más otros no familiares
 - ii. Extenso más otros no familiares
 - iii. Jefe(a) y otros no familiares
- d) Otros tipos
 - i. Unipersonal
 - ii. No familiar

La composición específica de cada tipo de hogar se muestra en el siguiente cuadro.

Cuadro 4.
Definición de los tipos de hogar

	Descripción	Definición
1	Hogar nuclear conyugal sin hijos	Jefe y cónyuge
2	Hogar nuclear conyugal con hijos	Jefe, cónyuge, e hijos
3	Hogar nuclear monoparental	Jefe e hijos
4	Hogar extenso conyugal sin hijos y otros familiares	Jefe, cónyuge y otros familiares
5	Hogar extenso conyugal con hijos y otros familiares	Jefe, cónyuge, hijos y otros familiares
6	Hogar extenso monoparental y otros familiares	Jefe, hijos y otros familiares
7	Hogar extenso jefe(a) y otros familiares	Jefe y otros familiares
8	Hogar compuesto nuclear y no familiares	Jefe, cónyuge y otros no familiares
		Jefe, cónyuge, hijos y otros no familiares
		Jefe, hijos y otros no familiares
9	Hogar compuesto extenso y no familiares	Jefe, cónyuge, otros familiares y otros no familiares
		Jefe, cónyuge, hijos, otros familiares y otros no familiares
		Jefe, hijos, otros familiares y otros no familiares
10	Hogar compuesto jefe(a) familiares y no familiares	Jefe, otros familiares y otros no familiares
11	Otros hogares unipersonales	Jefe
12	Otros hogares no familiares	Jefe y otro no familiar

Fuente: elaboración propia con base en INEC (2012).

4 Tipos y tamaño de los hogares

Tal y como puede observarse en el

Cuadro 5 la estructura predominante de hogares en la región centroamericana durante el periodo de análisis fue el hogar nuclear conyugal con hijos. Este tipo de estructura, exceptuando el comportamiento observado para Guatemala y El Salvador, ha tendido a disminuir, con patrones de descenso cercanos a los 9 puntos porcentuales, para todo el periodo de análisis, en casos como el de Costa Rica y

Honduras. Este es un fenómeno predominantemente urbano, pues para las zonas rurales dicha reducción fue muy pequeña o más bien se presentó un incremento.

Cuadro 5.

Centroamérica: tipología de los hogares. 2001 y 2013. Valores relativos.

	CR01	CR13	GT00	GT13	ES01	ES13	HN01	HN13	NI01	NI10	PA01	PA14
Hogar nuclear conyugal sin hijos	8.0	10.5	5.0	5.8	5.3	7.6	3.9	5.5	3.4	4.8	7.5	9.6
Hogar nuclear conyugal con hijos	49.0	40.3	51.1	51.3	38.1	38.1	42.6	33.8	42.0	41.2	39.7	34.4
Hogar nuclear monoparental	12.4	14.6	9.3	11.2	11.8	13.7	10.6	10.9	9.3	10.1	10.3	12.1
Hogar extenso conyugal sin hijos y otro	1.5	1.6	2.2	1.7	1.8	2.4	2.9	3.7	1.9	1.9	2.2	2.4
Hogar extenso conyugal con hijos y otro	9.2	8.9	16.0	14.2	11.0	10.9	18.7	15.3	18.9	18.3	14.5	12.0
Hogar extenso monoparental y otros fami	6.3	6.9	6.3	7.5	10.0	9.8	11.0	12.3	13.3	13.3	8.2	8.1
Hogar extenso jefe(a) y otros familiare	3.3	4.2	3.3	2.4	2.1	5.1	5.4	4.7	3.1	3.5	4.0	4.4
Hogar compuesto nuclear y no familiares	1.7	1.0	1.6	0.4	6.2	1.0		3.7	1.6	0.8	2.0	1.3
Hogar compuesto extenso y no familiares	0.9	0.6	0.7	0.4	2.9	0.8		3.3	1.3	1.2	0.8	0.6
Hogar compuesto jefe(a) familiares y no	0.3	0.2	0.1	0.1	1.1	0.5		0.7	0.5	0.4	0.3	0.2
Otros hogares unipersonales	6.8	10.4	4.2	5.0	7.2	9.9	4.9	5.6	4.0	4.5	9.9	14.3
Otros hogares no familiares	0.7	0.9	0.4	0.1	2.5	0.3		0.6	0.7	0.1	0.7	0.6

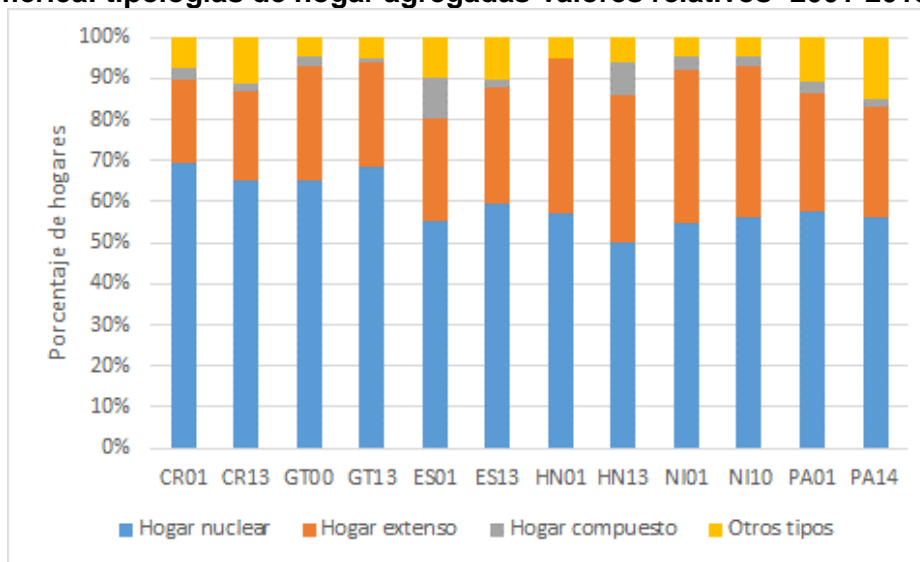
Notas: 1/ Guatemala 2000, 2/Nicaragua 2010, 3/Panamá 2014

Fuente: elaboración propia a partir de datos de Encuestas de Hogares, Encuestas de Empleo e Ingresos y Encuestas de Medición del Nivel de Vida.

Otro de los fenómenos que caracteriza la evolución de las estructuras familiares en Centroamérica es el incremento en la participación relativa de los hogares nucleares monoparentales. Este tipo de hogar es caracterizado por su elevada participación de jefaturas femeninas, que para el año 2013 se encontraba entre límites del 85 por ciento en Panamá hasta un 90 por ciento en el caso de Costa Rica.

Gráfico 1.

Centroamérica: tipologías de hogar agregadas-valores relativos- 2001-2013



Fuente: elaboración propia a partir de datos de Encuestas de Hogares, Encuestas de Empleo e Ingresos y Encuestas de Medición del Nivel de Vida.

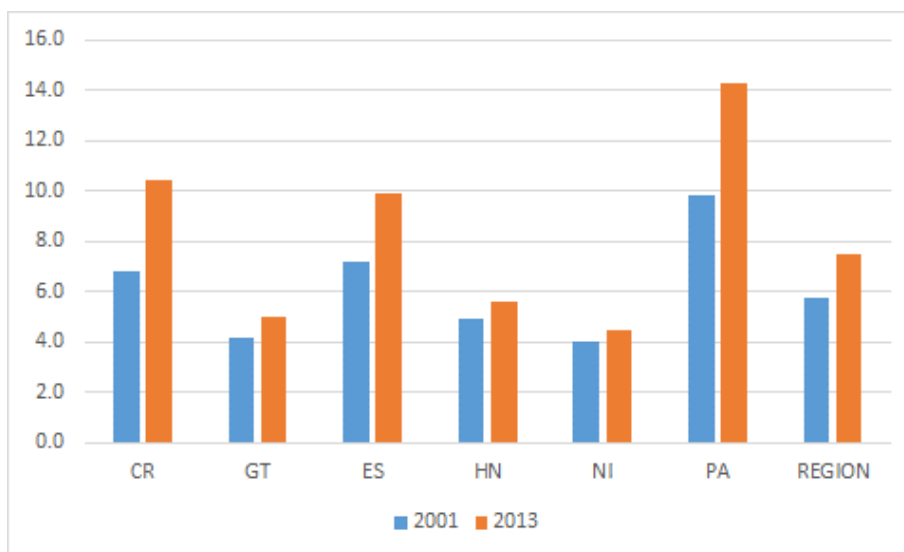
Si se agrupan las categorías de hogar presentadas en el

Cuadro 5 se puede observar que en todos los países de la región centroamericana más del 50 por ciento de los hogares se clasifica como hogares nucleares. Costa Rica y Guatemala destacan dentro del conjunto de países de la región pues cerca de dos terceras partes de los hogares pertenecen a la categoría de hogares nucleares.

Ahora bien, en cuanto a la tendencia observada en el periodo de estudio se presentaron dos patrones distintos. Por un lado, Costa Rica, Honduras y Panamá presenciaron reducciones en la participación relativa de este tipo de hogares durante el periodo 2001-2013 mientras que Guatemala, El Salvador y Nicaragua presentaron un comportamiento inverso. La reducción más significativa la presenció Honduras, donde la participación de los hogares nucleares se redujo en casi 7 puntos porcentuales, seguido de Costa Rica con una reducción de 4 puntos porcentuales. Por su parte El Salvador fue el país con el mayor incremento en la participación de hogares nucleares con 4.2 porcentuales adicionales en el 2013. Esta tendencia es concordante con lo presenciado por América Latina durante el periodo 1990-2010. Tal y como lo plantea Ullmann (2014) en este periodo el porcentaje de hogares biparentales se redujo alrededor de 10 puntos porcentuales, al pasar de 50.5 a 40.3 por ciento del total de hogares.

Estos patrones de comportamiento de los hogares son indicativos de una posible evolución hacia la modernidad, aunque dicho patrón no es homogéneo en la región. De hecho, cuando se observa la tendencia hacia la reducción de los hogares nucleares, mientras que Honduras incrementa la participación de hogares compuestos, en Costa Rica y Panamá las categorías que incrementan su participación son las que corresponden a otros tipos de hogares. En estos dos últimos países la mayor participación relativa dentro de otros tipos de hogares corresponde a los hogares unipersonales, característicos de poblaciones relativamente jóvenes, con pocos deseos de establecer familias a edades tempranas y con niveles de ingresos que los ubican entre las clases media y alta de la sociedad.

Gráfico 2.
Centroamérica: participación relativa de los hogares unipersonales. 2001-2013



Fuente: elaboración propia a partir de datos de Encuestas de Hogares, Encuestas de Empleo e Ingresos y Encuestas de Medición del Nivel de Vida.

Como se puede ver en el

Gráfico 2 Costa Rica y Panamá se distinguen del resto de países de la región en lo que respecta al aumento de la participación relativa de los hogares unipersonales, con incrementos de 3.6 y 4.4 puntos porcentuales respectivamente. El porcentaje de hogares unipersonales que presentan jefatura femenina pasó de 41.5 en el año 2001 a 48.1 en el año 2013. Con excepción de Nicaragua, donde se presentó una reducción en este porcentaje, los demás países de la región tienden a incrementar la presencia de jefes femeninos en los hogares unipersonales. Destacan los comportamientos de Honduras, Guatemala y Panamá, con incrementos de 9.8, 8.3 y 8.2 puntos porcentuales respectivamente. Tal y como lo mencionan Trejos y Barquero (2004), en un estudio para el caso de Costa Rica con encuestas de hogares de los años 1987, 1994 y 2002, una de las principales consecuencias asociadas a la reducción de los hogares nucleares conyugales y el incremento de los hogares unipersonales y monoparentales jefeados por mujeres, es el aumento en la incidencia de la pobreza.

Cuadro 6.

Centroamérica: porcentaje de hogares con jefatura femenina según tipo y zona. 2001 y 2013.

Año 2001	CR		GT ^{1/}		ES		HN		NI		PA	
	urb	rur	urb	rur	urb	rur	urb	rur	urb	rur	urb	rur
Hogar nuclear	49.3	54.2	45.0	51.2	39.3	37.7	37.2	42.3	37.1	31.7	44.0	45.0
Hogar extenso	33.4	32.0	35.7	39.1	31.9	42.3	55.6	50.7	54.4	58.6	39.1	38.9
Hogar compuesto	3.8	1.6	4.1	1.5	13.3	10.3			2.8	2.8	3.2	2.0
Otros tipos	13.6	12.2	15.2	8.2	15.6	9.7	7.2	7.1	5.8	6.8	13.6	14.2
Total	100.0	100.0	100.0	100.0	100.0	100.0	100.0	100.0	100.0	100.0	100.0	100.0

Año 2013	CR		GT		ES		HN		NI ^{2/}		PA ^{3/}	
	urb	rur	urb	rur	urb	rur	urb	rur	urb	rur	urb	rur
Hogar nuclear	52.1	60.2	50.8	47.5	44.1	46.0	34.8	37.7	40.1	41.5	47.2	42.4
Hogar extenso	29.6	24.0	34.7	41.3	38.3	40.6	48.6	50.6	52.8	50.3	32.8	39.3
Hogar compuesto	2.3	2.5	0.8	0.9	2.5	2.1	6.6	4.1	2.6	2.4	2.6	1.2
Otros tipos	16.0	13.4	13.8	10.3	15.1	11.3	10.0	7.7	4.5	5.8	17.5	17.2
Total	100.0	100.0	100.0	100.0	100.0	100.0	100.0	100.0	100.0	100.0	100.0	100.0

Notas: 1/ Guatemala 2000, 2/Nicaragua 2010, 3/Panamá 2014

Fuente: elaboración propia a partir de datos de Encuestas de Hogares, Encuestas de Empleo e Ingresos y Encuestas de Medición del Nivel de Vida.

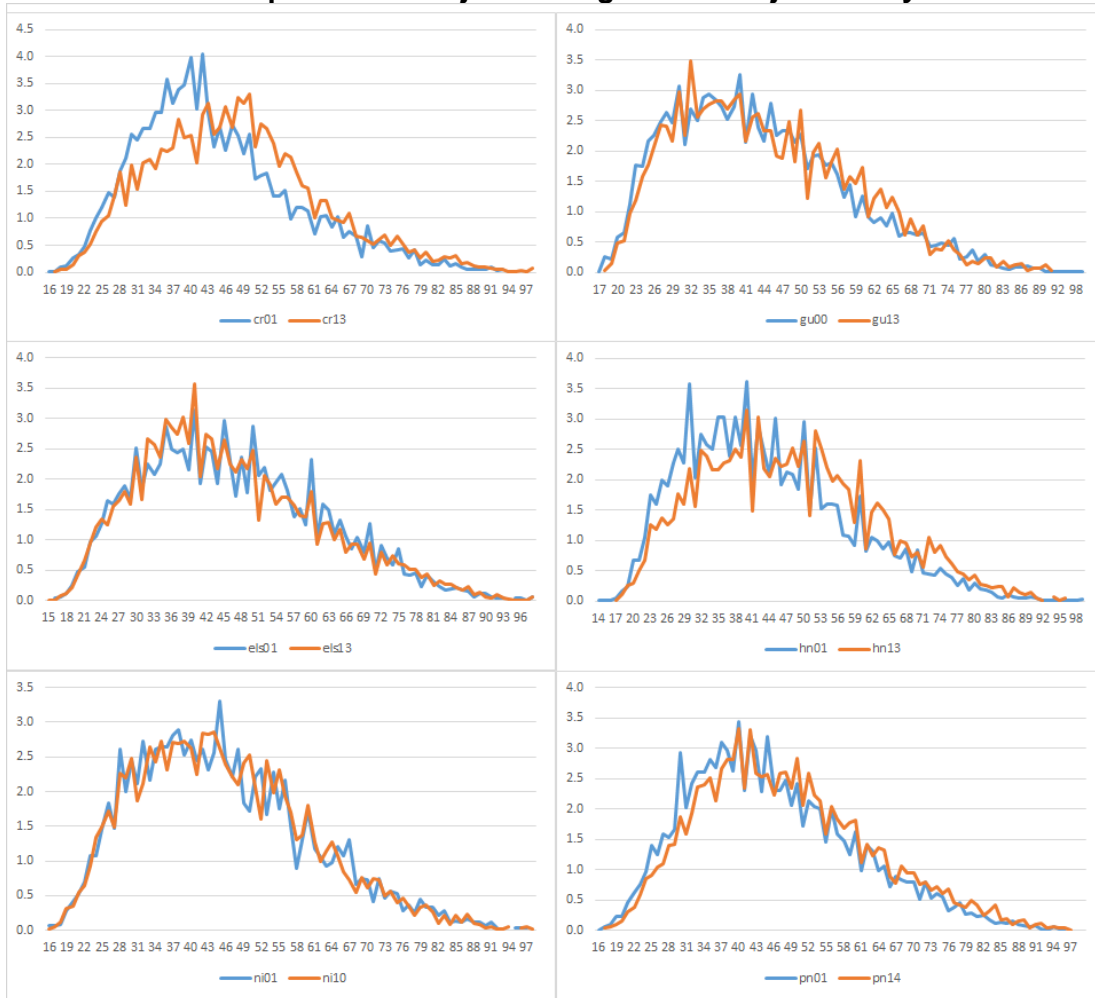
En el

Cuadro 6 se compara el porcentaje de hogares que poseen jefatura femenina en cada una de las categorías de hogares analizadas. Llama la atención el hecho de que las diferencias entre zonas urbanas y rurales son prácticamente inexistentes, con excepción del caso de Costa Rica. En cuanto al patrón de comportamiento de cada categoría de hogar a lo largo de la década puede observarse que, con excepción de Guatemala y Honduras, las zonas rurales de los demás países se caracterizaron por el incremento en la participación de los hogares nucleares en el periodo 2001-2013. Por otro lado, Costa Rica y Panamá, destacan entre el resto de países de la región por el incremento en la participación relativa de los otros tipos de hogares (incluyendo en este caso los hogares unipersonales), con un comportamiento generalizado tanto a nivel urbano como rural.

5 Tipos de uniones y edad de conformación de los grupos familiares

Con el propósito de comparar las edades a las que los hogares tienden a procrear hijos, así como a la que en promedio se unen se construyen dos gráficos que intentan aproximar dichos comportamientos. Por un lado se grafica la distribución de las edades de los jefes de hogares con hijos y por otro se representan las edades de los jefes de hogares conyugales. El resultado se muestra en el Gráfico 3 y Gráfico 4.

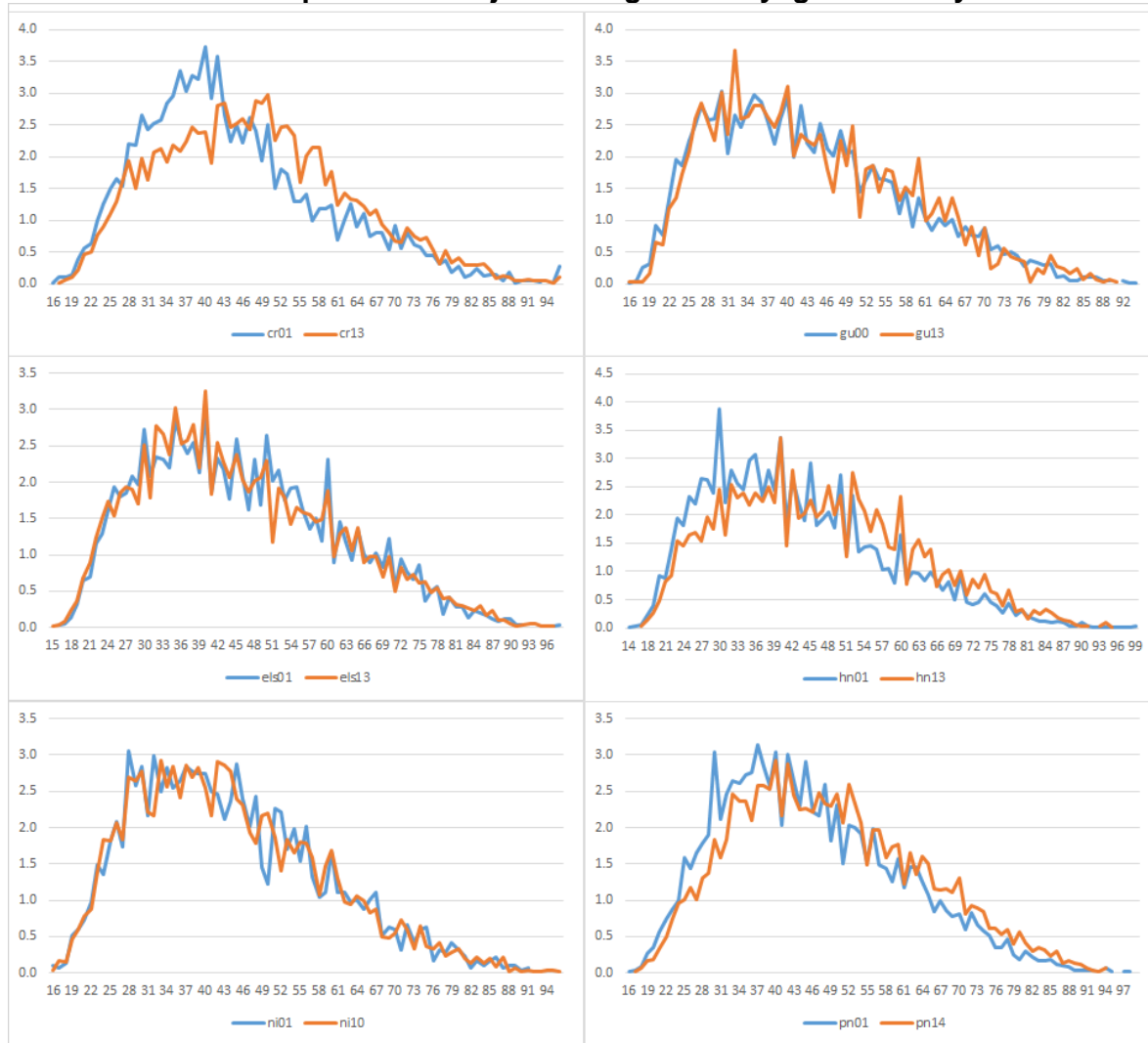
Gráfico 3.
Centroamérica: edad promedio del jefe en hogares con hijos. 2001 y 2013



Fuente: elaboración propia a partir de datos de Encuestas de Hogares, Encuestas de Empleo e Ingresos y Encuestas de Medición del Nivel de Vida.

Este primer conjunto de gráficos permite identificar que países como Costa Rica, Honduras y Panamá presentan un patrón de reducción en la composición porcentual por edades de los jefes de hogares con hijos durante el periodo 2001-2013. Este patrón de reducción se observa en el rango de edades menores a 40 años. Correspondientemente, la participación porcentual de jefes con edades superiores a 40 años tiende a incrementarse en el 2013, lo que podría aproximar en cierto modo el tema de la postergación en las edades de procreación, pero este es un tema que debe explorarse más a fondo con variables más apropiadas. Por otra parte, puede observarse que Nicaragua y Guatemala tienden a presentar una mayor participación de jefes de hogar en edades más jóvenes, cuando se comparan con los otros 4 países de la región.

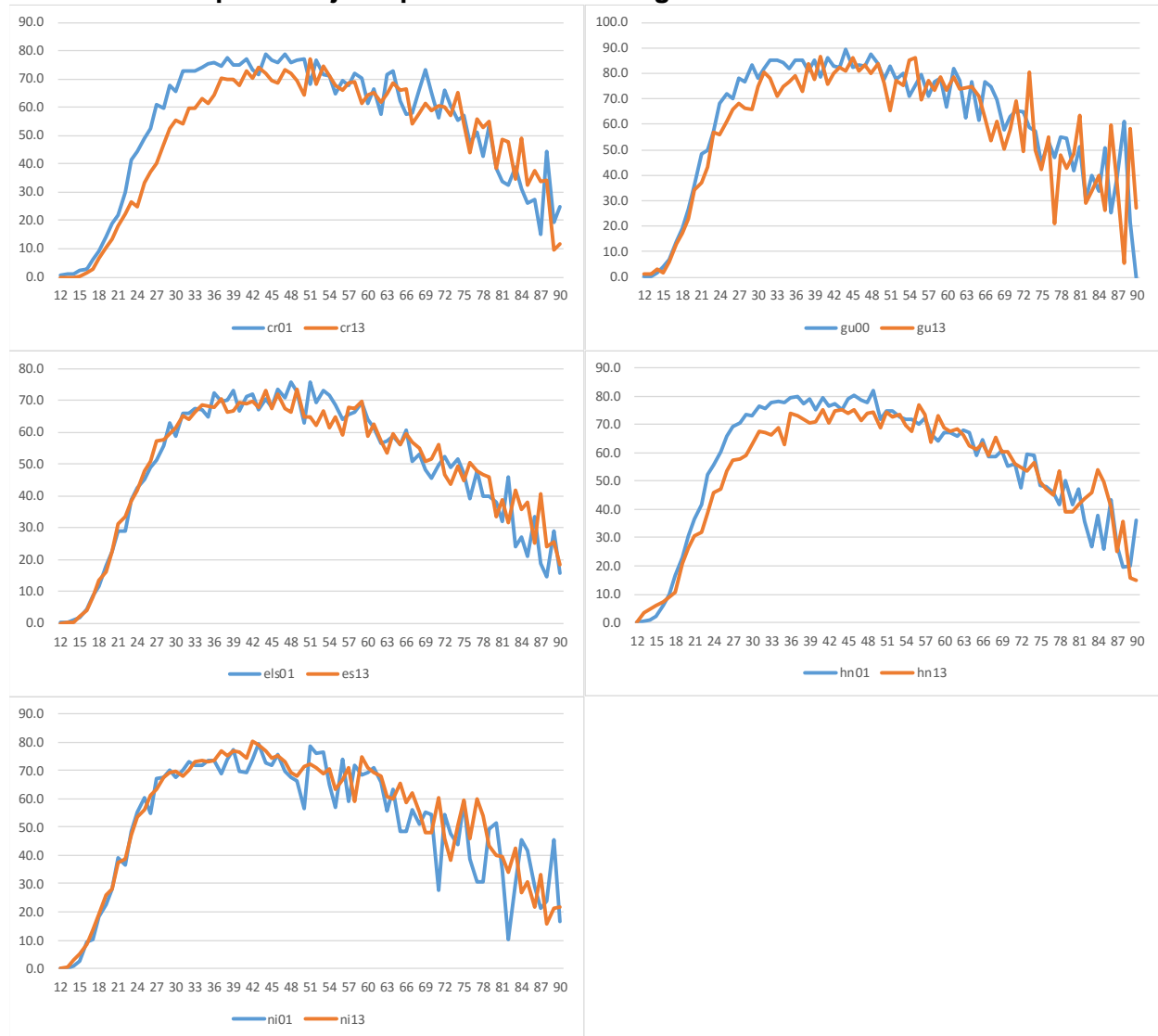
Gráfico 4.
Centroamérica: edad promedio del jefe en hogares conyugales. 2001 y 2013



En el Gráfico 4 se presenta la distribución por edades de los jefes de hogares conyugales el cual refleja en cierta medida el comportamiento descrito para el caso de los jefes de hogares con hijos. De este modo mientras que para el año 2001 Costa Rica, Honduras y Panamá tendían a presentar una mayor participación relativa de jefes de hogar en edades jóvenes (menores a los 40 años), 12 años más tarde esta participación se reduce, dando paso a hogares conyugales donde la edad del jefe es superior a 40 años.

Dejando de lado la consideración del tipo de hogar al que la persona pertenece, el gráfico que se presenta a continuación contiene la información sobre el porcentaje de personas que se encuentran unidas según la edad del entrevistado.

Gráfico 5.
Centroamérica: porcentaje de personas unidas según edad. 2001-2013.



Fuente: elaboración propia a partir de datos de Encuestas de Hogares, Encuestas de Empleo e Ingresos y Encuestas de Medición del Nivel de Vida.

Este tipo de gráfico intenta proveer una aproximación de la curva del momento de unión, variable que no es reportada en las encuestas analizadas. Costa Rica, Guatemala y Honduras presentan un desplazamiento de la curva hacia la derecha, lo que indica la menor predominancia de personas unidas en edades bajas de la distribución y su tendencia hacia el incremento en edades superiores, lo que podría aproximar parcialmente la hipótesis del incremento en las edades a la que los individuos deciden unirse con sus parejas. De acuerdo con las cifras que se presentan en el

Cuadro 4, en el caso de Costa Rica la edad mediana a la que se encuentran unidas las personas pasa de 25.8 años en el año 2001 a 29.3 doce años más tarde.

Honduras por su parte presenta el incremento mayor en cuanto a la mediana de edad a la que se unen las personas, pues dicha edad pasa de 23.3 a 27.5 años durante el mismo periodo de análisis.

Cuadro 7.

Centroamérica: edad mediana de las personas unidas. 2001-2013.

	2001	2013
CR	25.8	29.3
GT ^{1/}	23.6	24.5
ES	24.9	25.1
HN	23.3	27.5
NI ^{2/}	23.2	22.8
PA ^{3/}	24.0	

Notas: 1/ Guatemala 2000, 2/Nicaragua 2010, 3/Panamá 2014

Fuente: elaboración propia a partir de datos de Encuestas de Hogares, Encuestas de Empleo e Ingresos y Encuestas de Medición del Nivel de Vida.

6 Características de los hogares con migrantes

Las encuestas de hogares o de empleo e ingresos tienden a omitir la variable migración. En algunos casos esta variable puede aproximarse cuando dentro de la contabilización de los ingresos del hogar se plantea la posibilidad de identificar el envío de remesas por parte de algún familiar en el extranjero.

Cuadro 8.

Centroamérica: hogares con un miembro migrante según quintil de ingresos y zona de residencia. 2001 y 2013

Año 2001	Ingresos		Zona		Total
	Q1	Q5	Urbano	Rural	
CR	4.3	10.7	8.1	5.5	7.1
GT ^{1/}	6.2	18.1	13.9	7.5	10.3
ES	10.1	20.7	17.3	19.0	17.9
HN	2.2	16.0	11.3	7.0	9.3
NI	7.6	15.5	14.5	7.8	11.9

Año 2013	Ingresos		Zona		Total
	Q1	Q5	Urbano	Rural	
CR	12.4	12.9	15.4	14.0	14.9
GT	3.2	7.9	6.4	7.0	6.7
ES	39.8	10.2	16.6	22.5	18.9
HN	6.2	18.4	15.9	13.3	14.6
NI ^{2/}	11.9	10.5	11.9	4.7	9.0

Notas: 1/ Guatemala 2000, 2/Nicaragua 2010, 3/Panamá 2014

Fuente: elaboración propia a partir de datos de Encuestas de Hogares, Encuestas de Empleo e Ingresos y Encuestas de Medición del Nivel de Vida.

En el cuadro anterior destacan varios hechos relevantes. En primer lugar, para el caso de Costa Rica se observa el elevado incremento en los porcentajes de hogares que poseen al menos un miembro migrante durante el periodo 2001-2013. De

hecho, la proporción de migrantes a nivel nacional se duplicó durante el periodo analizado. En segundo lugar, Guatemala que para el año 2001 poseía un 13.9 por ciento de los hogares con al menos un miembro migrante vio reducida dicha participación en el 2013, hasta ubicarse en un 6.4 por ciento de hogares. Lo anterior únicamente para las zonas urbanas del país pues la situación en zonas rurales se mantuvo inalterada. Finalmente es importante resaltar el incremento del porcentaje de hogares que en las zonas rurales de Honduras poseen un miembro migrante. De este modo mientras que para el 2001 un 9.3 por ciento de los hogares de las zonas rurales contaban con un migrante, dicho porcentaje se incrementó hasta un 14.6 por ciento de hogares en el año 2013.

En el cuadro anterior también puede observarse que la existencia de un miembro migrante dentro del hogar está asociada principalmente a quintiles de altos ingresos y que habitan en zonas urbanas. Cerca de una quinta parte de los hogares de El Salvador y Guatemala, que pertenecían al quintil más rico de la sociedad, identificaron durante el 2001 la existencia de al menos un miembro migrante. Sin embargo, para el periodo 2013 la participación del quintil más pobre en cuanto a la existencia de un miembro migrante se incrementó en forma importante, siendo el caso más atípico el de El Salvador, donde casi 40 por ciento de los miembros migrantes estaban localizados dentro de este tipo de hogares.

Cuadro 9.

Centroamérica: tipos de hogares con un miembro migrante. 2001 y 2013.

Año 2001	CR	GT^{1/}	ES	HN	NI
Hogar nuclear	55.9	54.6	39.7	37.5	33.3
Hogar extenso	27.0	31.6	36.7	58.1	53.9
Hogar compuesto	11.0	9.4	12.2		6.5
Otros tipos	6.2	4.4	11.5	4.4	6.2
Total	100.0	100.0	100.0	100.0	100.0

Año 2013	CR	GT	ES	HN	NI^{2/}
Hogar nuclear	64.6	47.6	32.0	38.2	32.6
Hogar extenso	20.6	47.5	63.5	45.1	59.8
Hogar compuesto	5.4	0.4	4.5	10.7	3.0
Otros tipos	9.5	4.5		6.0	4.7
Total	100.0	100.0	100.0	100.0	100.0

Notas: 1/ Guatemala 2000, 2/Nicaragua 2010, 3/Panamá 2014

Fuente: elaboración propia a partir de datos de Encuestas de Hogares, Encuestas de Empleo e Ingresos y Encuestas de Medición del Nivel de Vida.

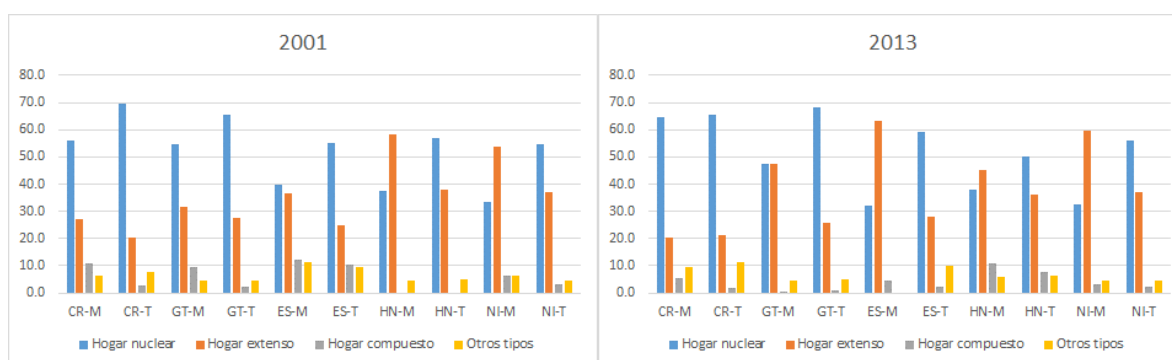
Las tipologías de hogar donde existe un miembro migrante son bastante disímiles en relación con la importancia de este fenómeno. Por ejemplo, para el caso de Guatemala y El Salvador donde la migración internacional está más acentuada, se observa durante el periodo 2001-2013 una reducción del porcentaje de hogares nucleares y un correspondiente aumento del porcentaje de hogares extensos. En el resto de los países de la región el porcentaje de hogares nucleares más bien tiende

a incrementarse, con una reducción importante en la participación de los hogares extensos.

Si se comparan las estructuras de hogares con migrantes (identificados con la simbología –M en el gráfico siguiente) con las estructuras nacionales (-T en el gráfico) puede observarse que en términos generales los hogares con migrantes, en todos los países de la región, poseen una menor participación relativa de hogares nucleares en el año 2001. Esta menor participación se ve compensada en términos de hogares extensos y compuestos para ese mismo año.

Cuadro 10.

Centroamérica: estructura de los hogares con un miembro migrante y totales nacionales. 2001 y 2013.



Fuente: elaboración propia a partir de datos de Encuestas de Hogares, Encuestas de Empleo e Ingresos y Encuestas de Medición del Nivel de Vida.

En el año 2013 esta situación permanece invariable, con excepción del caso costarricense donde la participación de hogares nucleares es homogénea tanto para los que poseen como para los que no poseen un miembro migrante. Dada la forma un tanto imprecisa en la que las encuestas de hogares miden este fenómeno no puede establecerse algún tipo de conclusión en cuanto al posible cambio en la estructura familiar de los hogares con algún miembro migrante.

7 Características de los hogares con adultos mayores

Según Arriagada (2004) durante 1987 y 1999 el número de hogares con personas que viven solas presenció un aumento importante en América Latina. Algunos de esos hogares estaban constituidos por personas adultas mayores, particularmente mujeres viudas y en razón del incremento de su esperanza de vida. Los hogares unipersonales son característicos de este colectivo de personas por la mayor capacidad económica asociada al ingreso por jubilaciones o pensiones por viudez.

Tal y como puede observarse en el Cuadro 11 el porcentaje de hogares donde habitaba al menos un adulto mayor pasó de un 26.3 por ciento en el año 2001 a un 29.8 por ciento en el año 2013. Esta situación no fue generalizada en todos los países de la región pues El Salvador y Nicaragua mantuvieron prácticamente

constante la participación de adultos mayores durante el periodo de referencia. Honduras y Costa Rica fueron los países donde se presentaron los mayores cambios con incrementos de 9.3 y 7.4 puntos porcentuales. En términos generales más de una cuarta parte de los hogares de la región centroamericana contaba con al menos un adulto mayor dentro de sus miembros.

Cuadro 11.

Centroamérica: porcentaje de hogares con presencia de al menos un adulto mayor. 2001 y 2013.

Tipo hogar	CR01	ELS01	GUA00	HN01	NI01	PN01	REGION
Hogar nuclear	15.4	23.7	10.4	10.2	10.2	15.4	14.4
Hogar extenso	50.1	71.9	48.9	42.9	46.5	47.8	49.0
Hogar compuesto	32.4	45.5	26.2		45.1	32.9	37.9
Otros tipos	46.1	49.4	47.8	37.1	47.8	34.0	44.6
Total	25.2	33.2	23.2	23.9	26.6	27.3	26.3

Tipo hogar	CR13	ELS13	GUA13	HN13	NI10	PN14	REGION
Hogar nuclear	23.0	16.9	13.7	17.3	10.7	21.1	16.4
Hogar extenso	52.8	56.4	52.3	48.9	46.5	51.9	51.3
Hogar compuesto	40.6	47.5	31.0	46.9	45.3	36.6	43.9
Otros tipos	48.6	51.8	50.9	53.1	41.8	41.4	48.5
Total	32.6	32.2	25.7	33.2	26.2	32.7	29.8

Notas: 1/ Guatemala 2000, 2/Nicaragua 2010, 3/Panamá 2014

Fuente: elaboración propia a partir de datos de Encuestas de Hogares, Encuestas de Empleo e Ingresos y Encuestas de Medición del Nivel de Vida.

Los hogares donde habitan personas adultas mayores se caracterizan por ser predominantemente hogares extensos. En este aspecto hay aspectos diferenciados dentro de la región. Por una parte, se observa que la presencia de un miembro adulto mayor en hogares nucleares se incrementó en forma relevante durante el periodo de análisis para Costa Rica, Honduras, Guatemala y Panamá. En cambio, para El Salvador la situación más bien tuvo el comportamiento inverso y para Nicaragua prácticamente no se presenciaron cambios importantes.

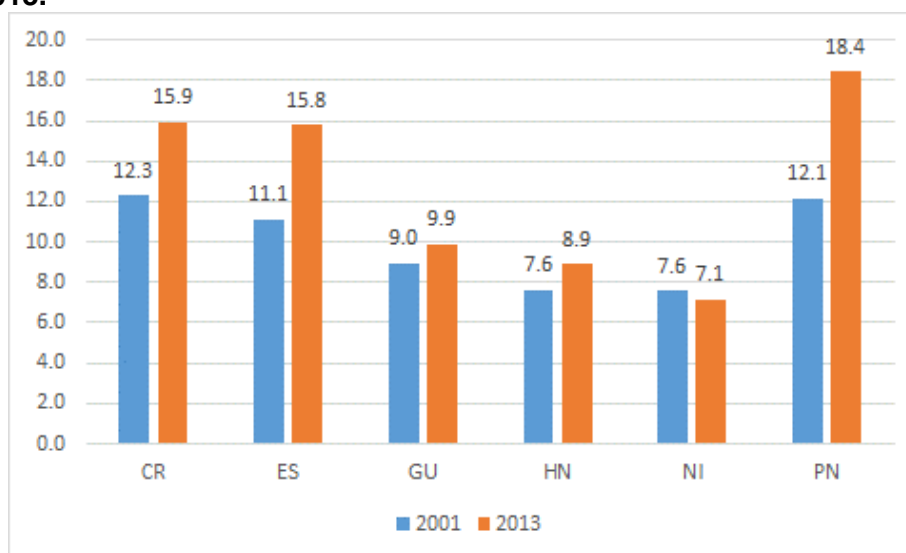
Exceptuando el caso de Nicaragua puede notarse en el siguiente gráfico que la constitución de hogares unipersonales está en aumento en la región centroamericana para los hogares que tienen miembros adultos mayores. Panamá y El Salvador presentan los cambios más significativos pues durante el periodo 2001-2013 vieron incrementarse el porcentaje de dichos hogares en 6.3 y 4.7 puntos porcentuales respectivamente.

En el

Gráfico 6 puede observarse que el patrón de comportamiento de los hogares unipersonales donde habitan personas adultas mayores es diferenciado en los países de la región. Además del notorio incremento en la proporción de hogares unipersonales durante el periodo 2001-2013 destaca el hecho de que tanto Costa

Rica, El Salvador como Panamá presentan las cifras más elevadas en relación a este aspecto, superando el 15 por ciento en todos los casos. Por su parte Guatemala, Honduras y Nicaragua presentan proporciones entre 7 y 9 por ciento, constituyéndose de este modo dos bloques de países asociados con las diversas etapas del envejecimiento demográfico que caracteriza a la región centroamericana y que por tanto se constituyen en variables objetivo a ser tomadas en cuenta para el diseño oportuno de políticas públicas orientadas hacia dichos sectores poblacionales.

Gráfico 6.
Centroamérica: porcentaje de hogares unipersonales de personas adultas mayores. 2001 y 2013.



Fuente: elaboración propia a partir de datos de Encuestas de Hogares, Encuestas de Empleo e Ingresos y Encuestas de Medición del Nivel de Vida.

En aproximadamente más del 60 por ciento de los hogares donde habitan adultos mayores se puede identificar que estos continúan siendo los jefes de familia. Dada la aún elevada presencia de hogares nucleares, principalmente conyugales con hijos, esto podría representar una especie de salvaguarda ante posibles escenarios de pérdida de empleo o búsqueda del mismo por los hijos en edad de trabajar. Desde otro punto de vista esto podría estar asociado a una hipótesis de abandono tardío del hogar por parte de los hijos jóvenes.

Cuadro 12.
Centroamérica: parentesco de las personas adultas mayores con el jefe de hogar. 2001 y 2013

País	2001		2013	
	Jefes	No jefes	Jefes	No jefes
CR	60.0	40.0	61.6	38.4
GT ^{1/}	55.4	44.6	59.3	40.7
ES	62.9	37.1	64.4	35.6
HN	62.7	37.3	63.6	36.4
NI ^{2/}	62.4	37.6	62.0	38.0

PA ^{3/}	62.2	37.8	64.0	36.0
------------------	------	------	------	------

Notas: 1/ Guatemala 2000, 2/Nicaragua 2010, 3/Panamá 2014

Fuente: elaboración propia a partir de datos de Encuestas de Hogares, Encuestas de Empleo e Ingresos y Encuestas de Medición del Nivel de Vida.

8 Implicaciones para los servicios de cuidado y prestación de servicios sociales

El incremento observado en el porcentaje de hogares unipersonales y la consecuente reducción en los hogares extensos imponen ciertas presiones al conglomerado institucional encargado de brindar servicios de protección social. Por una parte, en el tanto las condiciones propias de la transición demográfica tales como la reducción en tasas de fecundidad, postergación de la edad a la que se tienen los hijos, así como el espaciamiento entre ellos otorgan ventajas a las poblaciones femeninas en términos de posibilitarles oportunidades laborales y de estudio, a las que no se veían expuestas en años anteriores. Uno de los aspectos asociados al mayor ingreso de las mujeres a la población laboral es el incremento en la demanda de servicios de cuidado infantil.

Ullmann (2014) menciona que *“En el primer quintil la mayoría de los hogares pertenecen a etapas del ciclo de vida con mayores demandas y presiones por parte de dependientes, particularmente en educación inicial y básica, y de salud básica, por lo cual el apoyo y provisión de servicios de cuidado infantil para este tramo aparece como una necesidad que se mantiene vigente. Lo anterior se torna más evidente si además se consideran las barreras al ingreso de las mujeres al trabajo remunerado relacionadas con el trabajo doméstico no remunerado y de cuidado que deben asumir casi exclusivamente.”*

Desde la perspectiva de la evolución en la tipología de hogares centroamericanos es evidente que el entramado de servicios de protección y seguridad social deberá estar vinculado a estas nuevas fuentes de demanda.

Cuadro 13.

Centroamérica: situación laboral de las personas adultas mayores. 2001 y 2013

País	2001			2013		
	Ocup	Desoc	Inactivo	Ocup	Desoc	Inactivo
CR	25.8	0.4	73.8	23.0	1.2	75.8
GT ^{1/}	49.7	0.3	50.1	42.8	0.7	56.4
ES	35.0	2.4	62.6	38.3	2.1	59.6
HN	42.0	0.4	57.6	46.2	0.3	53.5
NI ^{2/}	39.5	2.6	57.9	45.8	1.6	52.6
PA ^{3/}	25.6	1.2	73.2	35.8	0.3	64.0

Notas: 1/ Guatemala 2000, 2/Nicaragua 2010, 3/Panamá 2014

Fuente: elaboración propia a partir de datos de Encuestas de Hogares, Encuestas de Empleo e Ingresos y Encuestas de Medición del Nivel de Vida.

¿Cómo se visualiza este entramado desde la perspectiva del comportamiento de algunas poblaciones vulnerables, tales como la de los adultos mayores? En términos de la protección económica de este grupo de individuos el

Cuadro 13 destaca que a grosso modo existe una cantidad importante de individuos que dependen de ingresos por el desempeño de actividades económicas. Esta situación es bastante variable entre países, pues mientras que para el 2013 en Costa Rica solo un 23 por ciento de los adultos mayores realizaban actividades de tipo productivo en Honduras esta cifra era superior al 46 por ciento. Es claro que estas diferencias están cimentadas en las fortalezas de los sistemas de protección financiera en la vejez, tales como la que se asocia a los sistemas de pensiones.

Cuadro 14.
Centroamérica: cobertura de seguridad social de las personas adultas mayores. 2001 y 2013

País	2001	2013
CR	92.9	95.8
GT ^{1/}	14.4	17.6
ES	14.5	24.4
HN	ND	ND
NI ^{2/}	6.9	2.9
PA ^{3/}	65.6	73.6

Notas: 1/ Guatemala 2000, 2/Nicaragua 2010, 3/Panamá 2014

Fuente: elaboración propia a partir de datos de Encuestas de Hogares, Encuestas de Empleo e Ingresos y Encuestas de Medición del Nivel de Vida.

Costa Rica y Panamá son los dos países en donde la cobertura de servicios de salud y seguridad social parece estar más cimentada. Estos dos países se caracterizan por la cobertura universal que brindan a todos sus habitantes y que para el caso de los adultos mayores resulta aún más concomitante. El resto de países de la región cuentan con sistemas de seguridad social que se encuentran en desarrollo o que han asumido reformas importantes en aras de incrementar sus niveles de cobertura a las poblaciones con mayor grado de vulnerabilidad.

9 Bibliografía

Arriagada, Irma (2004). Estructuras familiares, trabajo y bienestar en América Latina. En Reunión de Expertos: "Cambio de las familias en el marco de las transformaciones globales: necesidad de políticas públicas eficaces." CEPAL, Santiago de Chile.

Arriagada, Irma (2004). Transformaciones sociales y demográficas de las familias latinoamericanas. Papeles de población abril-mayo, número 040. Universidad Autónoma del Estado de México. Toluca, México.

Barahona, Milagros (2006). Familias, hogares, dinámica demográfica, vulnerabilidad y pobreza en Nicaragua. Serie Población y Desarrollo número 69.

Centro Latinoamericano y Caribeño de Demografía (CELADE). División de Población de la CEPAL. Santiago de Chile.

Barquero Jorge y Trejos Juan Diego (2004). Tipos de hogar, ciclo de vida familiar y pobreza en Costa Rica 1987-2002. En: Población y Salud en Mesoamérica. Julio-Diciembre 2004. Centro Centroamericano de Población. San Pedro, Costa Rica.

Hammill, Matthew (2006). Características de los hogares y de su principal perceptor de ingresos en Centromérica, México y la República Dominicana: su papel en la desigualdad del ingreso. Unidad de Desarrollo Social, CEPAL. Santiago de Chile.

Instituto Nacional de Estadística y Censos (Costa Rica). X Censo Nacional de Población y VI de Vivienda 2011: Características Sociales y Demográficas Tomo II /Instituto Nacional de Estadística y Censos. --1 ed.--San José, C.R.: INEC; 2012.

INEC (2013). Panorama demográfico. Año 2012. Vol. 1, Año 7. San José, Costa Rica.

Rodríguez, María José y Martín Jaime (2007) Hogares y familias.

Ullmann Heidi, Carlos Maldonado y María Nieves (2014). La evolución de las estructuras familiares en América Latina, 1990-2010. Los retos de la pobreza, la vulnerabilidad y el cuidado. UNICEF-CEPAL. Santiago de Chile.