



Informe Estado de la Nación en Desarrollo Humano Sostenible 2022

Investigación de base

Panel de Votantes 2022: una herramienta para estudiar a la ciudadanía en búsqueda

Investigador:
Ronald Alfaro-Redondo

San José | 2022



324
AL385p

Alfaro-Redondo, Ronald
Panel de votantes 2022: una herramienta para estudiar a la ciudadanía en búsqueda / Ronald Alfaro-Redondo. -- Datos electrónicos (1 archivo : 453 kb). -- San José, C.R. : CONARE - PEN, 2022.

ISBN 978-9930-618-40-0
Formato PDF, 14 páginas.
Investigación de Base para el Informe Estado de la Nación en Desarrollo Humano Sostenible 2022 (no. 28)

1. PARTIDOS POLÍTICOS. 2. CAMPAÑAS POLÍTICAS. 3. ELECCIONES
4. COSTA RICA. I. Título.



Tabla de contenido

Descarga de responsabilidad	4
Introducción.....	4
Preferencias electorales de la ciudadanía fluidas y cambiantes.....	6
El malestar ciudadano como factor explicativo de los resultados de la primera ronda electoral.	9
Malestar ciudadano es un buen predictor de los resultados de primera ronda.....	11
Anhelo de cambio fue el factor determinante de la segunda ronda	12
Bibliografía	14

Descarga de responsabilidad

Esta investigación se realizó para el Informe Estado de la Nación 2022. El contenido de la ponencia es responsabilidad exclusiva de su autor, y las cifras pueden no coincidir con las consignadas en el Informe Estado de la Nación 2022 en el capítulo respectivo, debido a revisiones posteriores. En caso de encontrarse diferencia entre ambas fuentes, prevalecen las publicadas en el Informe.

Introducción

En las dos elecciones presidenciales anteriores (2014 y 2018) uno de los resultados más relevantes es el aumento significativo de la volatilidad de la ciudadanía, una característica que ya se venía manifestando en los procesos electorales del siglo XXI, pero que se ha venido intensificando. En este sentido, la fluidez del voto entre una elección y otra convivió con la indecisión de los votantes a lo largo de la campaña, es decir, ha habido volatilidad entre elecciones e intra-elecciones. Por lo tanto, la volatilidad no ocurre únicamente entre elecciones, sino también durante la campaña electoral.

Como se mencionó anteriormente, el indicador de volatilidad en los comicios presidenciales de 2022 revela que, dos de cada tres votantes (65%) respaldó a un partido distinto a aquel que apoyó en 2018. Este valor es el más alto en siete décadas. Esta elevada fluidez de los apoyos produce cambios abruptos en el sistema de partidos, desplazando a unos partidos que pierden sus posiciones de poder en el Ejecutivo y el Legislativo, reduciendo a otros a cuotas de poder más pequeñas y facilitando la irrupción de nuevos actores políticos.

Desde el inicio de las tres últimas campañas electorales, las personas indecisas constituían una amplia proporción del electorado, convirtiéndose así en el grupo determinante de la contienda. En estas circunstancias, los análisis de opinión y las encuestas electorales tradicionales son insuficientes. Las encuestas, cuyas muestras poblacionales varían entre un estudio y otro, son incapaces de explicar ese dinamismo de la intención de voto. Por ello, por segunda vez el *Centro de Investigación y Estudios Políticos* (CIEP) de la UCR en conjunto con el *Programa Estado de la Nación*, llevan a cabo un estudio longitudinal conocido como “panel de electores”.

El trabajo consiste en entrevistar a los mismos individuos en diferentes momentos durante la campaña, con lo cual es posible analizar a profundidad los frecuentes cambios en las preferencias de los votantes y, sobre todo, la dirección de esas variaciones. Sin esta metodología, no es posible documentar las trayectorias del electorado en los comicios de la Costa Rica contemporánea.

Recuadro 5.1

Descripción del Panel de Electores 2022

¿Qué es un panel electoral?

Un panel electoral es un tipo de estudio de opinión en el que, a diferencia de las encuestas tradicionales, se entrevista a un mismo grupo de personas, en distintos momentos de la campaña electoral para examinar sus opiniones, actitudes y comportamientos a lo largo del proceso. Este estudio cuenta con representatividad estadística. Los contenidos de los cuestionarios de estos estudios son flexibles, pues permiten combinar las mismas preguntas en distintos momentos, con preguntas asociadas a cambios que van aconteciendo en la coyuntura política con manifestaciones en las decisiones políticas.

Propósito

Estudiar de manera dinámica cómo las personas participan, forman y justifican su decisión electoral en un contexto político caracterizado por la incertidumbre, un amplio descontento con la política, una menor participación político-electoral y un fuerte realineamiento partidario.

¿En qué se diferencia un panel de una encuesta tradicional?

En tiempos electorales los estudios de opinión convencionales llevan el pulso sobre el clima político imperante y las preferencias electorales de la ciudadanía, lo que permite detectar cambios en las condiciones de la competencia política. En particular, enfoca la atención en temas como incertidumbre de la decisión electoral, disposición al voto/abstención y sus razones, simpatía partidaria, intención de voto (presidencial y legislativo), clima electoral y respaldo a las decisiones y actuaciones del TSE.

Si bien el seguimiento de estos temas permite tener radiografías discretas y estáticas de la situación electoral, no permiten dar seguimiento de cómo las personas viven el proceso electoral, cómo resuelven sus dudas, cómo toman sus decisiones, ni cuáles son sus estados de ánimo específicos y cuál es el clima electoral en el que se desarrollan los comicios. Por tratarse de muestras estadísticas donde van variando las personas entrevistadas, es posible captar tendencias generales de la opinión pública. Sin embargo, no permiten comprender la manera en la que las y los individuos experimentan el ejercicio de su ciudadanía y sobre todo cómo afrontan su participación en una contienda electoral. Un panel de votantes es especialmente útil en contextos y poblaciones con alta incertidumbre y preferencias electorales débiles, donde la ocurrencia de cambios abruptos de actitudes, preferencias o comportamientos es altamente probable.

Metodología

En un estudio de panel, la población bajo estudio es observada periódicamente con cuatro fines específicos. En primer lugar, interesa identificar cambios en sus actitudes y preferencias. En segundo lugar, el objetivo es conocer cuál es la magnitud de esos cambios, para tener claro si se trata de alteraciones de gran envergadura o de pequeño alcance. El tercer propósito fundamental es registrar la dirección (o direcciones) de esos cambios, algo que permite ver reacomodos posteriores a partir de una situación previa. Por último, la misión es tener evidencia empírica con la cual estudiar las causas y orígenes de dichos cambios.

Para ello, se entrevista a las mismas personas en varias rondas de encuestas. En la primera ronda del estudio se estudia a un grupo grande de personas (1.965 en octubre 2021) para evitar que la natural “mortalidad”

experimentada (personas que no desean seguir participando por distintas razones) en este tipo de estudios provoque problemas de representatividad estadística.

Por otro lado, la periodicidad debe permitir tener más de dos observaciones de manera que pueda tenerse mediciones "intermedias" que permitan identificar cambios sustantivos (o su ausencia) en las preferencias electorales. Igualmente se aplican observaciones post-electorales con las cuales se pretende indagar cómo las variaciones en las preferencias identificadas en las observaciones previas condujeron a los resultados observados en la elección estudiada.

Fuente: Alfaro, 2022.

Esta metodología de análisis longitudinal permite identificar movimientos y cambios en las opiniones y preferencias del electorado que normalmente pasan desapercibidos para las encuestas tradicionales. Por ejemplo, en un contexto político como el actual, si un segmento de las personas indecisas cambia de opinión y decide respaldar a una de las candidaturas, y, al mismo tiempo una parte de las personas que apoyaba a una candidatura se declara indeciso, estos flujos de cambio se neutralizan, pues se mueven en direcciones opuestas, dando la falsa impresión de que no están ocurriendo movimientos en la intención de voto de la ciudadanía, cuando en realidad sí hay transformaciones y en algunos casos de proporciones importantes.

Para poder captar estos desplazamientos es necesario utilizar instrumentos o herramientas especializadas. El panel electoral funciona en estos casos como un microscopio, capaz de detectar la presencia de estos movimientos, su magnitud y la dirección de esos cambios. De este modo, algo que pasa completamente desapercibido a simple vista de las encuestas tradicionales, es capturado y medido a través de estos análisis.

Preferencias electorales de la ciudadanía fluidas y cambiantes

En un panorama tan incierto como el que ha caracterizado a las elecciones recientes, el grupo de personas que está decidido a votar, pero no tiene candidato, conocidos como personas indecisas, ha jugado un papel determinante en los desenlaces finales. En el caso de las dos últimas elecciones (2018 y 2022), el panel electoral ha permitido hacer análisis mucho más finos de este grupo y, con ello, saber que entre las personas indecisas hay diferencias relevantes, pues no son todas iguales. Mediante estos ejercicios se han identificado diferentes tipos de indecisión.

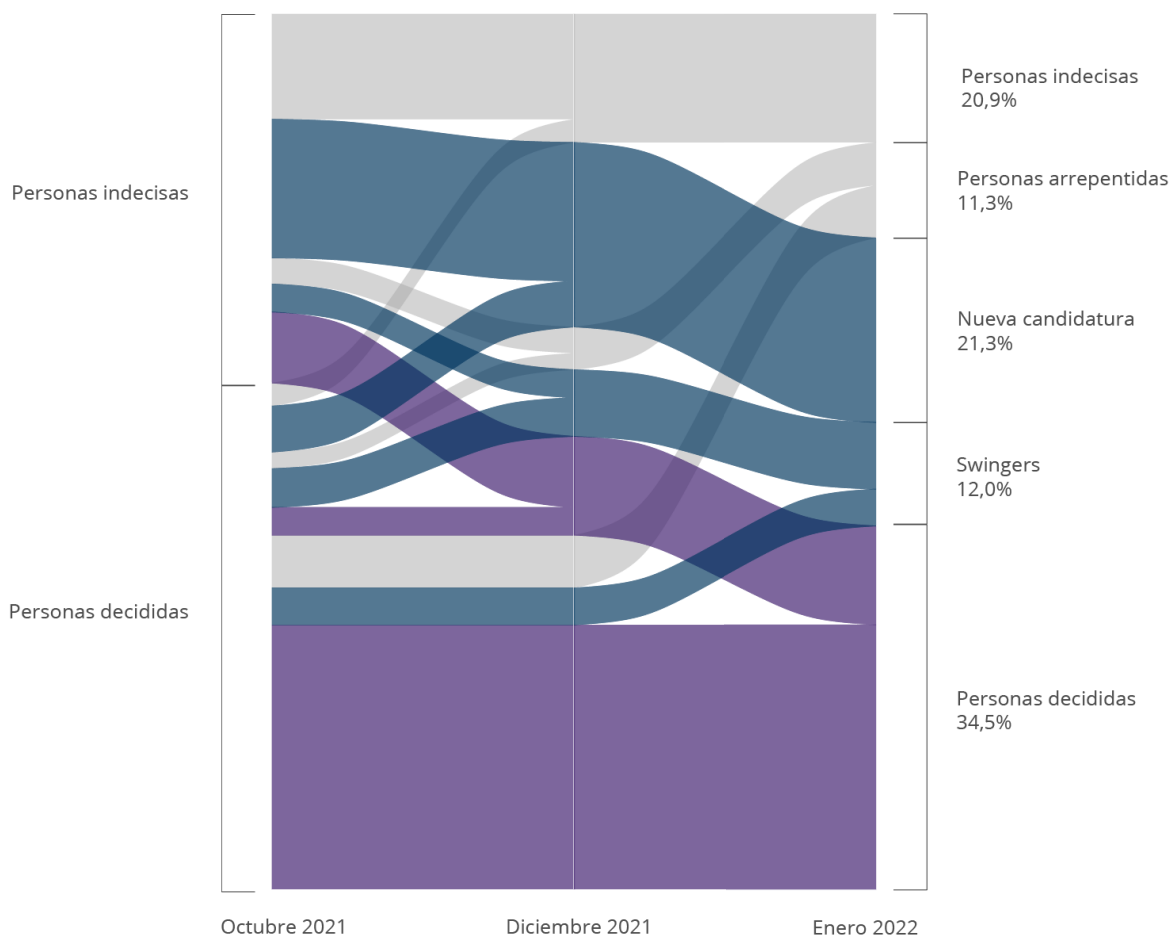
El primer tipo de personas indecisas es el que se reporta usualmente en las encuestas tradicionales, mientras que otros tres grupos normalmente pasan desapercibidos en los estudios de opinión, excepto en el caso del panel. La descripción y el tamaño de cada uno de ellos se describe enseguida.

1. *Indecisos/as*: son aquellas personas que reportan en las distintas mediciones no tener una candidatura definida.
2. *Arrepentidos/as*: se trata de votantes que tenían candidato en octubre y afirmaron no respaldar a una candidatura en diciembre y estar indecisos.
3. *Apoyan candidatura*: corresponde a personas que estaban indecisas en octubre y ahora apoyan una candidatura.

4. *Swingers*: son personas que cambian de candidatura entre la primera ronda en octubre y la segunda en diciembre.
5. *Decididos/as*: votantes que apoyan a una misma candidatura en las dos rondas del panel entre octubre y diciembre.

El comportamiento de estos grupos del electorado ha sido muy cambiante y fluido. Los cambios en las preferencias de las y los votantes se muestran en el gráfico a continuación. Como se aprecia en el gráfico 5.1, hay una fuerte inestabilidad de las decisiones, configurando así un panorama de enorme incertidumbre con varios desenlaces posibles.

Gráfico 5.1
Movimientos y cambios en la intención de voto, octubre 2021-enero 2022



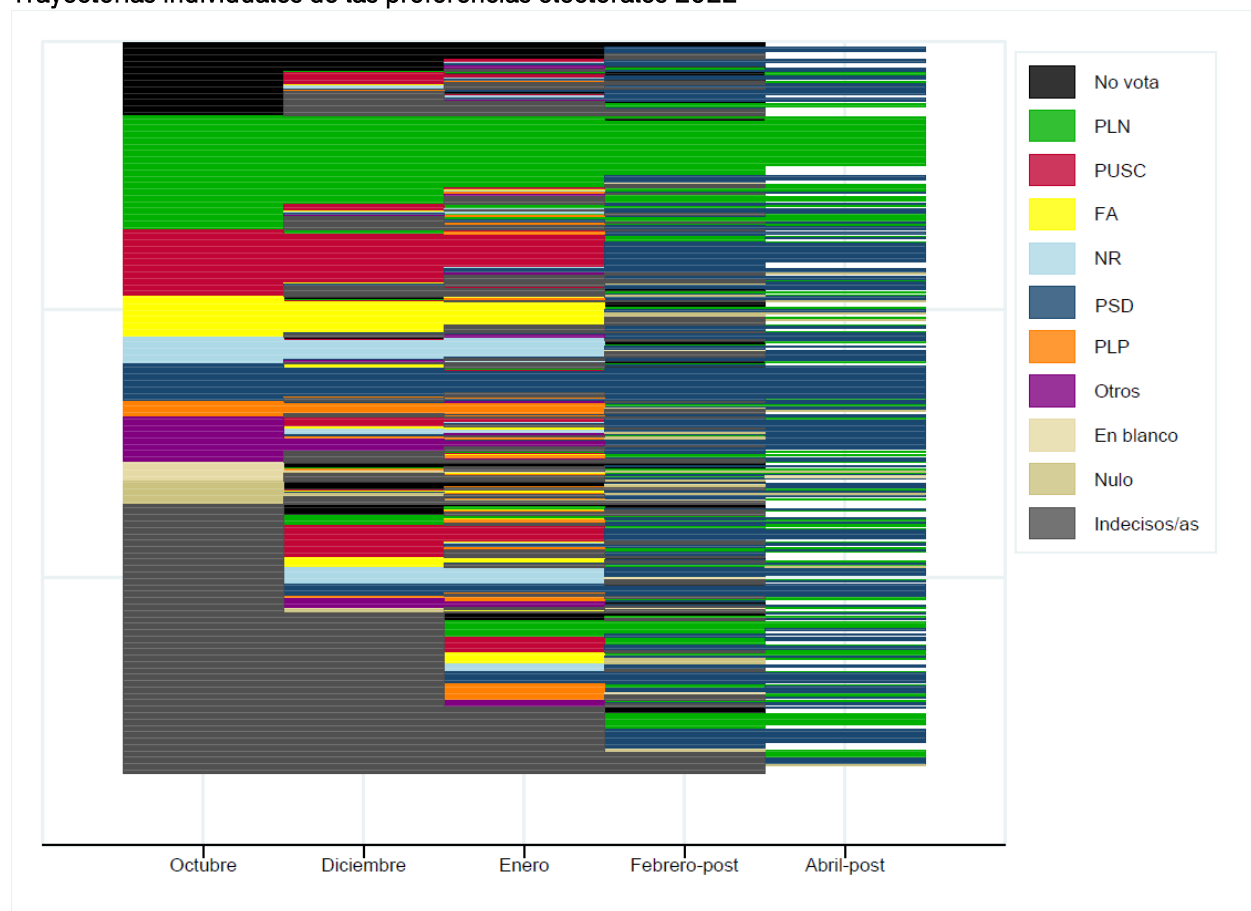
Fuente: Panel Electoral 2022. CIEP-Universidad de Costa Rica y Programa Estado de la Nación.

Estos comportamientos cambiantes de las preferencias de la ciudadanía caracterizaron a la contienda electoral 2022. El bajo respaldo inicial de todas las candidaturas presidenciales propició que los incrementos o pérdidas de apoyo alteraran las posiciones de las personas competidoras en distintos momentos de la carrera. Por lo tanto, entrar a competir en segunda ronda fue una posibilidad realista para varias de las opciones en disputa, dado lo cambiante de las preferencias.

En el gráfico 5.2 se aprecian las distintas trayectorias de las preferencias del electorado. En este gráfico cada línea horizontal corresponde a las preferencias de una persona en las cinco rondas del estudio. Si el color de la línea es siempre el mismo, quiere decir que esa persona no varió su preferencia por una de las determinadas opciones. Como se aprecia, los “fieles” partidarios son pocos y fueron sobre todo liberacionistas. El grupo más numeroso es el de votantes con que “brincaron” de una opción a otra. Asimismo, esta visualización revela que las personas indecisas se inclinaron por varias de las opciones existentes y no únicamente por una o algunas pocas en particular.

En los siguientes apartados se analizan las causas y razones de este comportamiento volátil y se aportan explicaciones al voto en primera y segunda ronda, a través de modelos estadísticos.

Gráfico 5.2
Trayectorias individuales de las preferencias electorales 2022



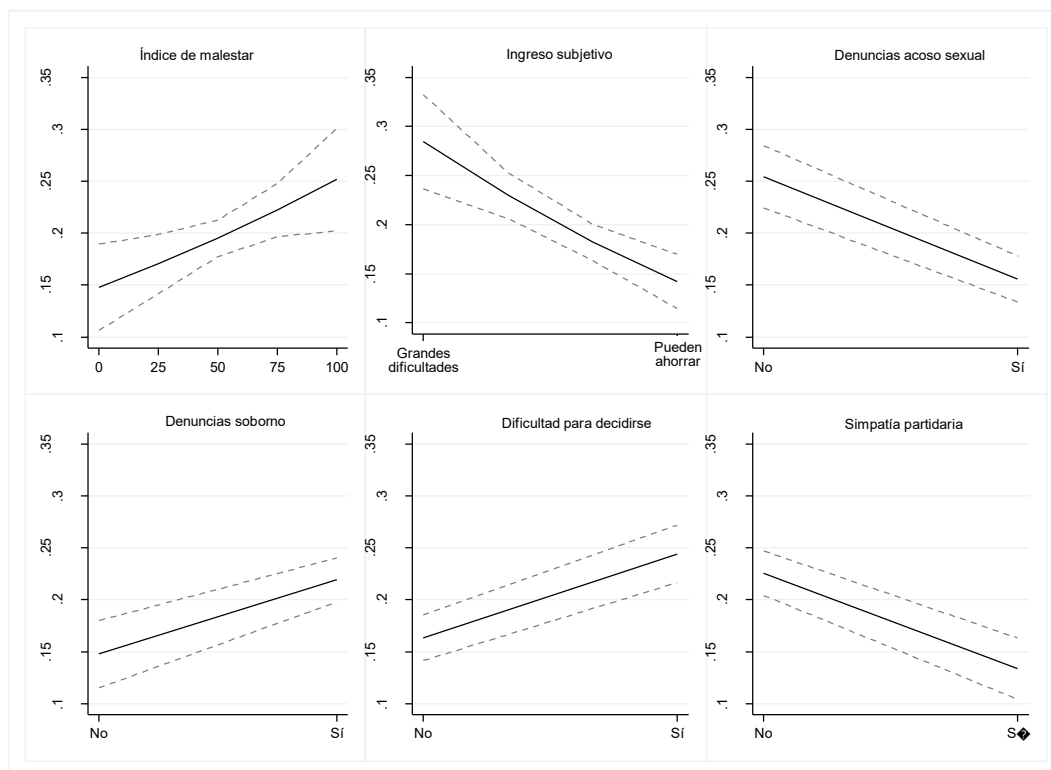
Fuente: Alfaro, 2022.

Dada la enorme fluidez en las preferencias de la ciudadanía y la identificación de diferentes tipos de indecisión en las urnas, un aspecto a dilucidar son las razones por las cuáles un grupo numeroso de votantes decide cambiar, incluso varias veces, de preferencia electoral. Un día se inclinan por una candidatura y con el paso del tiempo cambian de opinión y se matriculan con

otra distinta. Utilizando un modelo estadístico de regresión logística, cuya variable dependiente es si las personas cambian de candidatura, es posible identificar algunos hallazgos relevantes. En primer lugar, la probabilidad de cambio en la preferencia del voto incrementa con el malestar social, la dificultad para decidirse y otro factor específico: las denuncias de soborno de una de las candidaturas. Por otra parte, este mismo modelo muestra que la probabilidad de volatilidad en la campaña disminuye conforme aumentan los ingresos de las personas consultadas. También, dicha probabilidad es menor si la ciudadanía posee simpatía partidaria y entre quienes opinan que las denuncias de acoso sexual sí influyeron en sus decisiones (gráfico 5.3).

Gráfico 5.3

Factores determinantes en la volatilidad en la intención de voto 2022



Fuente: Alfaro, 2022.

El malestar ciudadano como factor explicativo de los resultados de la primera ronda electoral

En términos generales, la campaña electoral 2022 se desarrolló en un clima de desinterés, poca motivación, una oferta electoral inédita y una débil atracción de apoyos electorales. En el ambiente político prevalecía una alta indecisión, un fuerte escepticismo e incertidumbre y una campaña de baja intensidad. De igual manera, el clima de opinión pública del Gobierno, la Asamblea Legislativa, los partidos y los representantes políticos era desfavorable. Por su parte, los partidos y contendientes tuvieron dificultades para posicionar el relato de la carrera y direccionarla hacia determinados propósitos.

En estas condiciones, la dinámica que toma la campaña es menos “controlada” y definida por los actores políticos involucrados y más dependiente de factores externos o contingentes. Uno de estos factores es el malestar de la ciudadanía, un aspecto que, en ausencia de otros elementos relevantes, llena un vacío que guía las decisiones de un electorado desorientado. Este descontento de la ciudadanía se alimentaba de múltiples fuentes como los efectos de la pandemia, los escándalos de corrupción, el desempleo, el alto costo de la vida, la situación económica y el desempeño del gobierno.

Dada la diversidad de dicha insatisfacción ciudadana, lo extendido de su presencia, así como sus orígenes y manifestaciones, es factible pensar que este malestar es uno de los factores que incidieron en el desenlace de las elecciones nacionales 2022. Ahora bien, ¿qué tanto influyó este malestar en las decisiones de la ciudadanía?, ¿afectó por igual a los partidos o hubo efectos diferenciados?, ¿fue igual de determinante en la primera y la segunda ronda? Para estudiar estos efectos se creó un índice de malestar ciudadano en el que se agregaron 6 ítems (ver recuadro 5.X) sobre esta materia cuyos puntajes varían entre 0 y 100 puntos, en el que 0 es nada de malestar y 100 máximo malestar. El valor promedio del índice es de 58 puntos.

Recuadro 5.2

Índice de malestar ciudadano

Para la construcción del índice se utilizan 6 variables denominadas *quejas1*, *quejas2*, *quejas4*, *quejas5*, *quejas7* y *quejas9*. Estas variables se incluyeron en la ronda 1 del panel electoral correspondiente al mes de octubre 2021. El fraseo de las preguntas era:

A continuación le voy a leer unas frases y me gustaría que me indique en una escala de 1 a 5, en la que 1 es “totalmente en desacuerdo” y 5 “totalmente de acuerdo”, que tan de acuerdo o en desacuerdo está usted con cada una de ellas.

quejas1. Los extranjeros nos están quitando oportunidades

quejas2. Los corruptos nos están robando el país

quejas4. Los empleados públicos nos quitan la plata de los impuestos

quejas5. Los ricos nos explotan

quejas7. Con creencias religiosas nos ridiculizan

quejas9. Ningún político merece que votemos por ellos

El índice es sumatorio, las respuestas se estandarizaron a valores entre 0 y 100 en las que las cifras más altas corresponden a mayor malestar. El alpha de Cronbach del índice es 0.60.

Fuente: Elaboración propia.

Este malestar muestra algunas diferencias según atributos de la población. Desde el punto de vista de las características sociodemográficas, las personas en edades de 18 y 34 poseen ligeramente menores niveles de insatisfacción (56 puntos) que las personas mayores de 35 a 54 años y los mayores de 55 años (60 puntos). Además, a menor nivel educativo, mayor descontento, pues el puntaje del índice de malestar entre las personas con educación primaria o menos es de 64 puntos, los que tienen educación secundaria es de 54 puntos y los de educación universitaria 51 puntos. También, a menor ingreso percibido, mayor insatisfacción.

Ahora bien, en cuanto a las actitudes y comportamientos políticos, el malestar ciudadano también revela diferencias importantes. Concretamente, el descontento es mayor entre quienes no votaron en primera ronda, votaron nulo o votaron en blanco, que entre quienes respaldaron a alguna de las candidaturas. Además, en las provincias en las que ganó el Partido Progreso Social Democrático en segunda ronda el malestar es más alto, así como entre quienes votaron por Rodrigo Chaves. Asimismo, la insatisfacción es más alta entre quienes opinan que las restricciones por la pandemia del Covid19 no han valido la pena, entre quienes reportan que votaron en contra de una candidatura y en los perfiles de apoyo ciudadano a la democracia con posiciones ambiguas sobre el sistema político.

En síntesis, los datos citados anteriormente corroboran que las personas que exhiben mayor malestar reúnen características similares entre sí, constituyendo así un perfil socio-político del malestar. Ahora que dicho perfil ha sido caracterizado, interesa saber si estos perfiles se expresan políticamente y en qué direcciones orientan sus decisiones, es decir, si el malestar es uno de los factores explicativos de los resultados electorales observados.

Malestar ciudadano es un buen predictor de los resultados de primera ronda

En este apartado se presentan los resultados de la aplicación de modelos de regresión estadística, en los que se estiman los efectos de distintos factores a la decisión de los votantes en la primera y segunda ronda electoral del 2022. Se utiliza un modelo de regresión logística multinomial con una escala de 6 opciones de respuesta¹. Este tipo de modelo estadístico se justifica producto de la elevada cantidad de candidaturas presidenciales en los comicios de 2022 (25 en total), 6 de las cuales obtuvieron apoyos electorales superiores al 8%. En estos modelos la categoría base con la que se compara es la opción de quienes votaron por otros partidos o alternativas diferentes a las 5 primeras opciones.

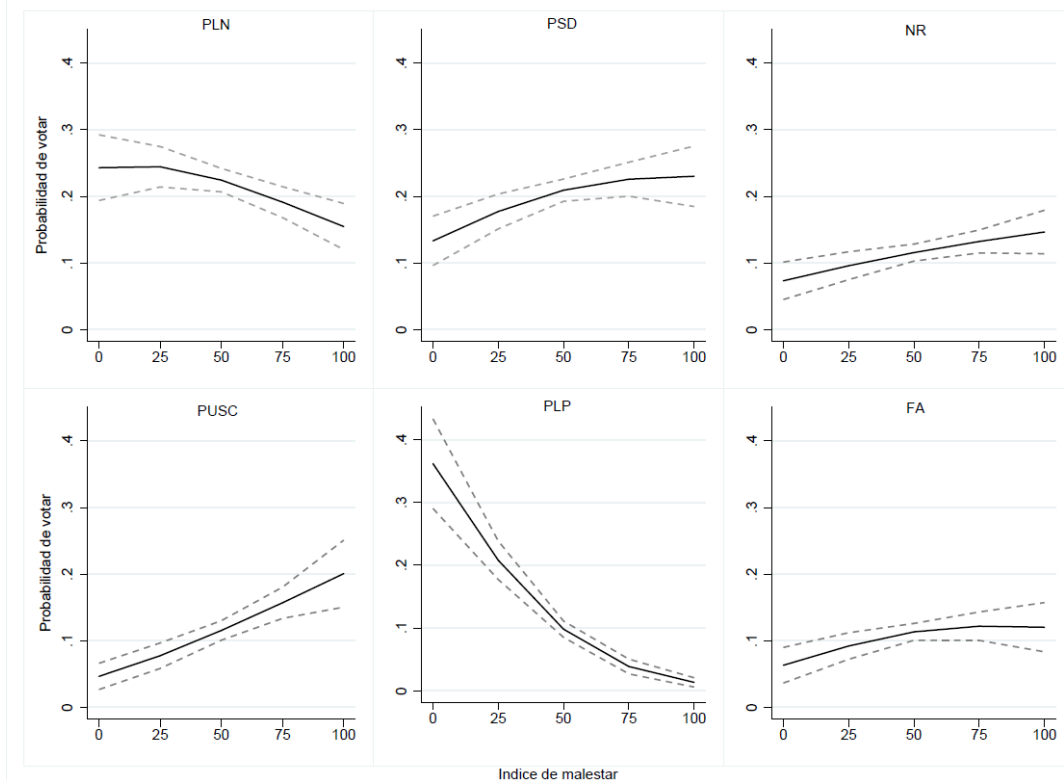
Los modelos de regresión multinomial normalmente se utilizan para analizar los efectos de un conjunto de variables independientes en una variable dependiente cuya naturaleza es una escala nominal con múltiples opciones de respuesta. Se trata de varios modelos de regresión para cada una de las opciones de respuesta de la variable dependiente. En este caso en particular la variable dependiente es la intención de voto 2022 con las opciones mencionadas.

En el modelo se incluyeron como variables independientes las siguientes: el género de la persona entrevistada, edad, provincia de residencia, nivel educativo, el ingreso subjetivo, el índice de malestar, apoyo a la democracia, voto negativo, la percepción sobre las denuncias de acoso sexual contra Rodrigo Chaves, las denuncias por soborno contra José María Figueres, la percepción de qué tan bien representada se siente la ciudadanía, el anhelo de cambio, intención de voto 2018 y si la persona votó más por el partido que por la candidatura.

Los análisis aplicados arrojan dos hallazgos principales. En primer lugar, la variable de mayor interés en esta sección, el *índice de malestar ciudadano*, es, según estos procedimientos, un buen predictor de la intención de voto 2022 en primera ronda. Por otra parte, el efecto del malestar varía, en intensidad y dirección del efecto, según distintas las distintas opciones de preferencia electoral. En algunos casos la probabilidad de votar por alguno de los partidos aumenta con el malestar y en otros casos disminuye. Más concretamente, la probabilidad de

votar por el PUSC, Nueva República y PSD aumenta conforme incrementa la insatisfacción. En el caso del Frente Amplio, el efecto del malestar va en la misma dirección de estos tres partidos políticos mencionados, sin embargo, la probabilidad de respaldar a esta agrupación es menor. Por su parte, el apoyo al PLN y el PLP está relacionado de manera inversa con el descontento. En otras palabras, entre más alto sea el índice de malestar, menor es la probabilidad de votar por el candidato liberacionista y el liberal progresista (gráfico 5.4).

Gráfico 5.4
Efectos del índice de malestar en la intención de voto 2022, primera ronda



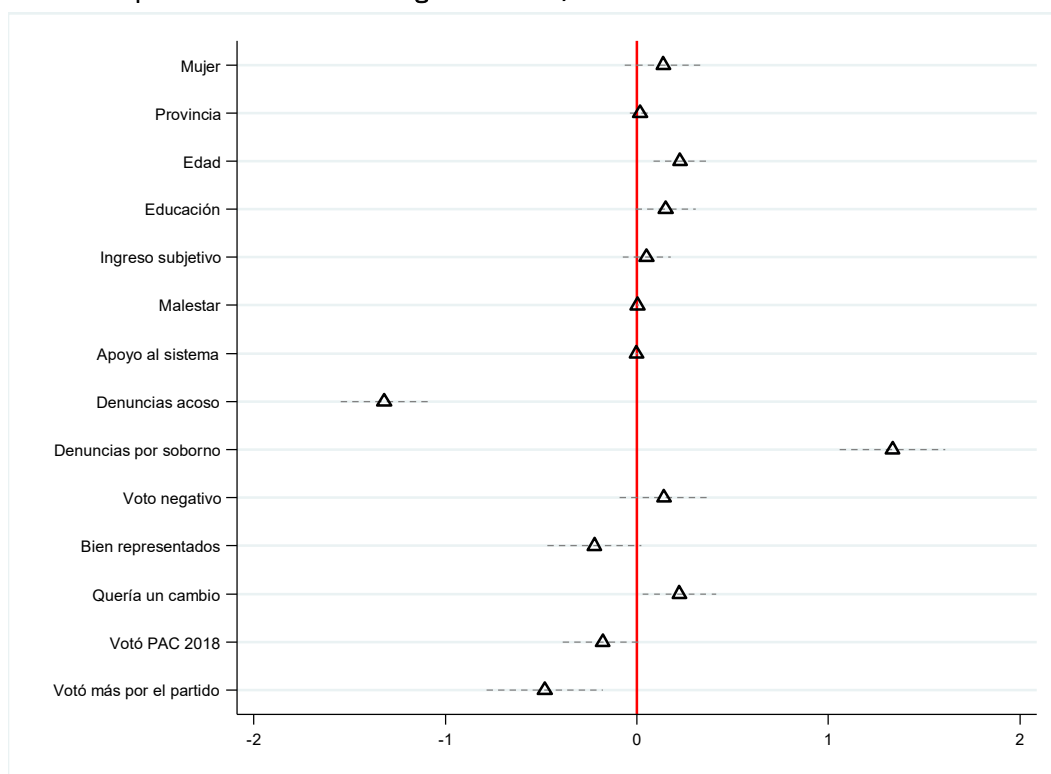
Fuente: Panel Electoral 2022. CIEP-Universidad de Costa Rica y Programa Estado de la Nación.

Anhelos de cambio fue el factor determinante de la segunda ronda

De cara a la segunda ronda los principales hallazgos son tres. En primer lugar, los predictores socio-demográficos se desempeñan mejor en este modelo que el utilizado en primera ronda. Al respecto, según los datos, conforme aumenta la edad, la probabilidad de votar por Rodrigo Chaves crece. Lo mismo sucede con el tema de años de educación, pues dicha probabilidad es mayor entre quienes reportan niveles más años en el sistema educativo. Segundo, el índice de malestar ciudadano pierde el poder explicativo de la intención de voto en este segundo modelo econométrico, pues su efecto no es estadísticamente significativo, y es reemplazado por otros factores, entre ellos, el hecho de que la ciudadanía quería una alternancia en el poder.

Por último, variables como las denuncias de acoso sexual contra Rodrigo Chaves y las denuncias de soborno contra José María Figueres también son buenos predictores del voto en segunda ronda. Como es de esperar, los cuestionamientos a Chaves reducen la probabilidad de apoyarlo en las urnas. Sin embargo, las denuncias en contra de su oponente incrementan dicha probabilidad. Incluso, los efectos de estas dos variables en la preferencia electoral de la segunda ronda, son los más grandes. Asimismo, otros factores como no sentirse bien representado por el sistema político, haber votado por el PAC en 2018 y votar más por el partido que por el candidato, hacen que la probabilidad de votar por el PSD en segunda ronda decazca. Mientras que, el voto negativo, entendido como el fenómeno de ir a las urnas para sufragar en contra de una candidatura, así como la expectativa de un cambio político aumentan las probabilidades de respaldar a Rodrigo Chaves (gráfico 5.5).

Gráfico 5.5
Factores explicativos del voto en segunda ronda, 2022



Fuente: Panel Electoral 2022. CIEP-Universidad de Costa Rica y Programa Estado de la Nación.

Bibliografía

- Alfaro-Redondo, Ronald. 2020. Identidades políticas, participación electoral e (in)decisión en 2018. En: Alfaro-Redondo, Ronald y Alpízar Rodríguez, Felipe (editores). 2020. Elecciones 2018 en Costa Rica: retrato de una democracia amenazada. San José: Programa Estado de la Nación.
- CIEP-UCR. 2021. Informe de resultados de la encuesta electoral. Octubre 2021. Centro de Investigación y Estudios Políticos. Universidad de Costa Rica. San José, Costa Rica.
- CIEP-UCR. 2021. Informe de resultados de la encuesta electoral. Diciembre 2021. Centro de Investigación y Estudios Políticos. Universidad de Costa Rica. San José, Costa Rica.
- CIEP-UCR. 2022. Informe de resultados de la encuesta electoral. Enero I-2022. Centro de Investigación y Estudios Políticos. Universidad de Costa Rica. San José, Costa Rica.
- CIEP-UCR. 2022. Informe de resultados de la encuesta electoral. Enero II-2022. Centro de Investigación y Estudios Políticos. Universidad de Costa Rica. San José, Costa Rica.
- CIEP-UCR. 2022. Informe de resultados de la encuesta electoral. Febrero 2022. Centro de Investigación y Estudios Políticos. Universidad de Costa Rica. San José, Costa Rica.
- CIEP-UCR. 2022. Informe de resultados de la encuesta electoral. Abril 2022. Centro de Investigación y Estudios Políticos. Universidad de Costa Rica. San José, Costa Rica.
- CIEP-UCR. 2022. Informe de resultados de la encuesta electoral. Mayo 2022. Centro de Investigación y Estudios Políticos. Universidad de Costa Rica. San José, Costa Rica.
- Pignataro, Adrián. 2018. "Análisis de datos de panel en ciencia política: Ventajas y aplicaciones en estudios electorales." *Revista Española de Ciencia Política* 46 (2018): 259-283.

ⁱ Las opciones de respuesta son: 0=Otros (incluye nulos y en blanco), 1=PLN, 2=PSD, 3=NR, 4=PUSC, 5=PLP y 6=FA