



---

Informe Estado de la Nación en Desarrollo Humano Sostenible 2022

---

## Investigación de base

---

# Elecciones 2022 e identidades políticas en Costa Rica

**Investigador:**

Steffan Gómez Campos  
Camila Aguilar Gómez  
Daniela Chacón Méndoza

San José | 2022



320.7286  
G633e

Gómez Campos, Steffan

Elecciones 2022 e identidades políticas en Costa Rica / Steffan Gómez Campos, Camila Aguilar Gómez, Daniela Chacón Mendoza. -- Datos electrónicos (1 archivo : 1.498 kb). -- San José, C.R. : CONARE - PEN, 2022.

ISBN 978-9930-618-42-4

Formato PDF, 19 páginas.

Investigación de Base para el Informe Estado de la Nación en Desarrollo Humano Sostenible 2022 (no. 28)

1. ELECCIONES PRESIDENCIALES. 2.DEMOCRACIA. 3. COSTA RICA.  
I. Aguilar Gómez, Camila II. Chacón Mendoza, Daniela. III. Título.



## Índice

Descargo de responsabilidad .....	3
Introducción.....	3
Bases de apoyo partidario inestables en el tiempo y el territorio .....	3
Balotaje 2022: disputa del Valle Central no fue determinante por primera vez.....	6
Votómetro 2022: una herramienta para ejercer el voto informado .....	8
Electorado con fuerte disposición a favor de reformas para la eficiencia política y rendición de cuentas.....	9
Partidos políticos se preparan para competir electoralmente no para gobernar con propuestas claras .....	14
Conclusiones .....	17
Bibliografía .....	18

## Descargo de responsabilidad

Esta Investigación se realizó para el *Informe Estado de la Nación 2022*. El contenido de la ponencia es responsabilidad exclusiva de su autor, y las cifras pueden no coincidir con las consignadas en el *Informe Estado de la Nación 2022* en el capítulo respectivo, debido a revisiones posteriores. En caso de encontrarse diferencia entre ambas fuentes, prevalecen las publicadas en el Informe

## Introducción

Esta ponencia desarrolla análisis sobre el proceso electoral 2022 y las características de la cultura política en Costa Rica con tres fuentes de información: los resultados electorales de las elecciones nacionales 2022 en perspectiva geográfica; la aplicación del Votómetro con 32 ítems sobre temas de política pública con 305.072 registros de personas distribuidas en todo el país; y finalmente, la base de datos de programas de gobierno de los partidos que participaron en la elección presidencial realizada por el Programa Estado de la Nación.

Con estas tres fuentes es posible responder las siguientes interrogantes que guían el análisis:

1. ¿Son las bases de apoyo político de los partidos políticos estables en el tiempo y en el territorio?
2. ¿Cuáles son las principales características de las identidades sociopolíticas del electorado en Costa Rica con base en el Votómetro 2022? ¿Coinciden con los perfiles identificados hace cuatro años?
3. ¿Cuál es el grado de concreción de la oferta programática de los partidos políticos?

## Bases de apoyo partidario inestables en el tiempo y el territorio

Las elecciones de 2022 se realizaron en el escenario de una ampliación importante de la oferta partidaria para competir por la Presidencia de la República. Esta vez la papeleta presidencial contenía 25 candidaturas, eso es, 12 opciones más que las de 2018.

En ese contexto, la competencia por los apoyos territoriales podía preverse más dura y disputada. Aunque los resultados confirmarían que no fue así. Territorialmente hubo dominio claro de un partido político en primera ronda.

No obstante, antes de entrar en el análisis específico de esta elección, vale repasar los apoyos territoriales hacia los partidos políticos desde la elección de 2002, la primera en requerir segunda vuelta, también conocido en la literatura especializada como balotaje.

En esta elección de 2002, hubo un amplio dominio territorial del PUSC y el PLN, herencia de sus bases electorales tradicionales que, en el caso del PUSC, se fortalecieron a partir de la década

de 1980 y la de PLN con aún más tradición desde la década de 1950. Ambos partidos dominaron la competencia por el Ejecutivo entre 1982 y 1998. No obstante, a partir del 2002 inicia la captura del voto presidencial por el recién creado Partido Acción Ciudadana (PAC). En esta elección el PAC conquistó una pequeña parte del voto urbano con 6 cantones urbanos y de altas condiciones de vida.

El PUSC ganó, en la primera ronda, la mayoría de los cantones del país (56 de 81), con una base de apoyo electoral amplia que incluyó por igual zonas pobres y cantones con mejores condiciones socioeconómicas. Además, ganó la mayoría del Valle Central y buena parte de las costas, con lo cual también se aseguró el gane de la segunda ronda.

Las elecciones de 2006 y 2010 fueron ganadas por el PLN. La primera con una disputa por el voto del Valle Central con el PAC en primera ronda, que ganó 30 de los cantones del país. La elección de 2010 fue ampliamente ganada por el PLN, que se impuso en 80 cantones del país, y solo uno fue ganado por el Movimiento Libertario. Esta hegemonía relativa le dio al PLN el apoyo suficiente para acceder al Ejecutivo sin necesidad de balotaje.

El balotaje volvió en 2014. Un PLN desgastado en su legitimidad después de ocho años de ejercer el Ejecutivo; y un PUSC aún débil territorialmente después de los escándalos de corrupción que enfrentaron dos de sus expresidentes y líderes partidarios, abrieron espacio en la contienda al PAC con un discurso anticorrupción como uno de sus principales estandartes de campaña.

En los resultados de primera ronda, el PAC desplazó al PUSC por completo de los cantones con mejores condiciones de vida y urbanos (el centro del país). Y el PLN mantuvo sus apoyos relativos en la periferia del país, en específico las provincias de Guanacaste, Puntarenas y Limón.

La disputa por el Valle Central, ganada en primera ronda por el PAC, le dio cierta ventaja sobre el PLN. En la segunda ronda el PAC ganó todos los cantones del país, en una elección atípica pues el candidato opositor se retiró de la competencia unos días antes de la elección. En esta elección el PAC por primera vez al Ejecutivo con una aparente base de apoyo territorial sólida.

En la elección del 2018 vuelve a ocurrir un cambio significativo. El partido Restauración Nacional (RN) captura apoyos importantes en buena parte de la periferia del país, desplazando la hegemonía que había mostrado el PLN cuatro años antes. Este partido de base cristiana obtiene el gane en 37 cantones. El PAC volvió a disputar el Valle Central y ganó el voto mayoritario de los cantones urbanos y con mejores condiciones de vida. Obtuvo en total el respaldo de 31 municipios del país. El PUSC reapareció con el gane de Santa Ana y Belén, algo que no ocurría desde el 2002. Y el PLN, aunque no desapareció por completo del mapa electoral, sí obtuvo un fuerte golpe en sus bases de apoyo territorial debido a múltiples pérdidas en regiones que anteriormente eran bastiones liberacionistas. Logró ganar solo 11 cantones del país.

La disputa del Valle Central fue clave, nuevamente, para explicar los resultados de segunda ronda. El PAC gana la elección dado que mantiene su base de apoyo en los territorios urbanos y aumenta su caudal de manera significativa en los cantones de Guanacaste.

Luego vino la elección de 2022. En primera ronda parecía la reconfiguración de los apoyos territoriales para el PLN. Ganó 64 cantones, incluyendo prácticamente todo el Valle Central y algunos otros de la periferia del país. No obstante, el PLN perdería esa ventaja en la segunda ronda. El PSD, que disputaría el balotaje, solo ganó tres cantones en primera ronda. Y, nuevamente el bloque cristiano, en manos de Nueva República, obtuvo el voto de buena parte de Limón y Puntarenas.

En suma, al revisar la evolución de los apoyos cantonales en las elecciones desde el 2002, es claro que los partidos políticos que compiten a nivel nacional no han logrado mantener plataformas de respaldo estables ni en el tiempo ni en el territorio.

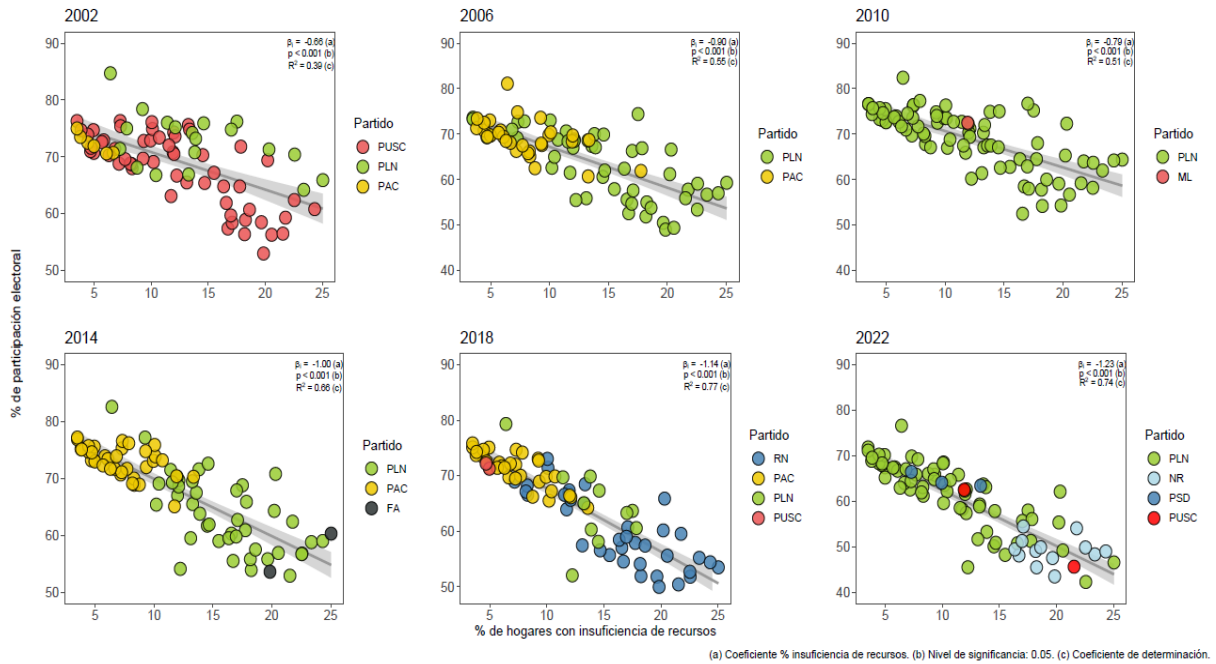
Ningún respaldo territorial se ha mantenido por más de dos elecciones consecutivas. Esto es así tanto para partidos tradicionales y con amplia estructura organizacional como el PLN y el PUSC, pero también para otros más recientes como el PAC o los partidos del bloque cristiano. Los apoyos que dieron el gane al PAC en el Valle Central durante el 2014 y 2018 desaparecieron en 2022. De manera similar, la base de apoyo al PLN en 2010 y 2014, también desaparecieron en los siguientes procesos. Y el apoyo del bloque cristiano, aunque constante en los últimos años en zonas de Limón y Puntarenas, en la del 2022 fueron menores y no les permitieron acceder a la segunda ronda a pesar de ganar más cantones que el PSD.

Este comportamiento de alta inestabilidad de apoyos territoriales hacia los partidos políticos hace prever una fase de elecciones con alto grado de incertidumbre en el ganador. Dicho de otra forma, el mercado de votos está abierto a cambios constantes y los partidos no han logrado estabilizar sus bases de apoyo sólido en el territorio.

El gráfico 1 muestra la relación entre la participación electoral y los niveles de pobreza por cantón. Cada círculo representa un cantón y el color el partido ganador. La evolución histórica muestra que, con excepción del 2022, en todas las demás elecciones quién ganó o disputó el voto de los cantones con mayor participación electoral y mejores condiciones de vida, ganó el poder del Ejecutivo.

## Gráfico 1

Relación entre la participación electoral y el nivel de pobreza a/ a nivel cantonal en elecciones nacionales, según partido ganador. 2002-2022



a/ Medido por el índice de insuficiencia de recursos de los hogares, tanto habitacionales como de ingresos, estimado por Morales y Segura (2014) con datos del Censo de Población del 2011.

Fuente: Elaboración propia con datos del TSE y del INEC.

### Balotaje 2022: disputa del Valle Central no fue determinante por primera vez

La elección de 2022 en primera y segunda ronda muestra una diferencia sustancial con los anteriores procesos con balotaje. Por primera vez la disputa del Valle Central en primera ronda no fue decisiva para el gane de segunda vuelta. El partido que ganó la segunda ronda (PSD) lo hizo, perdiendo prácticamente todo el Valle Central en la elección de febrero. Esto da cuenta de una contienda atípica en cuanto al crecimiento del partido ganador entre primera y segunda ronda.

Muy distinto fue el panorama para el PAC en las elecciones de 2014 e incluso 2018. En esas dos ocasiones ese partido obtuvo una “alta proporción de votos en cantones con ciertas condiciones estratégicas. ¿Cuáles fueron esas condiciones? Se trató de regiones ubicadas sobre todo en el Valle Central, con un mejor perfil de desarrollo socioeconómico, una elevada densidad de población y altos niveles de participación electoral” (Céspedes, Gómez y Chacón, 2020).

En la última contienda de 2022, la distribución de votos territoriales muestra que el PLN ganó la mayoría del país con 64 de 82 cantones, incluyendo los del Valle Central que son más urbanos y con mejores condiciones de vida. Esos cantones dieron, en buena medida, el gane al PAC en las dos elecciones previas.

El Partido Nueva República -escisión del bloque cristiano de Restauración Nacional- logra el apoyo de 13 cantones de la periferia del país, incluido buena parte de la provincia de Puntarenas y Limón. Esta última provincia en específico resulta ser clave en el caudal electoral de los partidos del bloque cristiano, pues cuatro años antes también mostraron fuertes apoyos en esa región.

El Partido Progreso Social Democrático (PSD), ganó únicamente tres cantones del país por la mínima. Los tres de la provincia de Alajuela: San Ramón, Atenas y San Carlos. No obstante, el voto nacional lo ubicó en segundo lugar y le dio la posibilidad de optar por el balotaje con el PLN.

El PUSC logró el gane en dos cantones de características muy distintas: Sarchí de Alajuela y Talamanca de Limón. Y el PAC desaparece del mapa electoral cantonal. Deslegitimado después de ejercer el Ejecutivo dos períodos consecutivos, no logró ganar ni un solo cantón en la primera ronda de 2022.

Los resultados de segunda ronda son radicalmente opuestos. El PSD desplazó por completo al PLN de la mayoría del territorio. Ganó 53 cantones y con ello el mandato del Ejecutivo por primera vez. El PLN, por su parte, mantuvo el voto mayoritario sólo en 29 cantones, perdió 35 con respecto a la primera ronda y con ello acreditó la tercera elección consecutiva que pierde en balotaje. Este indicador refleja, en buena medida, la fuerte erosión de su base de apoyo electoral en el territorio que cosechó entre 2010 y 2014.

Los cartogramas identificados en el mapa 1, muestran el área relativa de cada cantón en proporción al tamaño del padrón electoral respectivo. Cantones con más electores son cantones más grandes, y a la inversa, los más pequeños en electores aparecen de menor tamaño relativo en el mapa. Las escalas de color marcan la diferencia entre el PLN y el PSD en los cantones donde obtuvieron la mayoría de votos. Es evidente, por los colores, que en primera ronda el PLN dominó, pero en segunda ronda el PSD logró un cambio radical de apoyos. Esto confirma que ningún partido, ni siquiera los más tradicionales, tienen una amplia base de apoyo electoral leal y constante ni en el tiempo ni en el territorio.

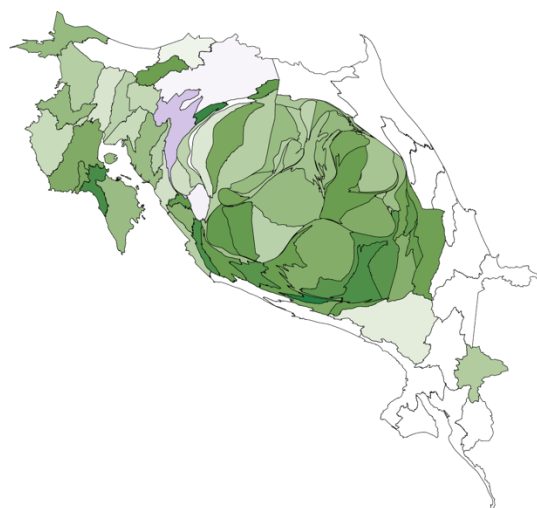


## Mapa 1

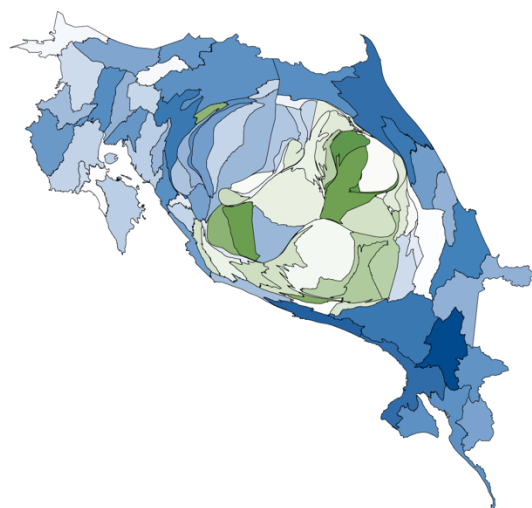
### Cartograma de diferencia porcentual en cantones ganados por el PLN y el PSD. 2022

Primera ronda

Segunda ronda



PSD ← diferencia → PLN: 3 0 10 20



PSD ← diferencia → PLN: 20 10 0 10

Fuente: Elaboración propia.

## Votómetro 2022: una herramienta para ejercer el voto informado

El *Votómetro 2022* del PEN es una aplicación web, que en la literatura especializada se conoce como “*voter advice application*” VAA, por sus siglas en inglés. Se trata de un recurso para dar a conocer posturas de las candidaturas presidenciales sobre temas de política pública nacional.

La aplicación contiene 32 preguntas que se responden en opciones de “a favor” y “en contra” y que fueron aplicadas a las candidaturas a la Presidencia de la República para el proceso electoral de 2022. Las respuestas se guardaron en un servidor y posteriormente la ciudadanía pudo llenar el mismo cuestionario y obtener un grado de coincidencia con las distintas candidaturas. Esa coincidencia es global considerando todos los ítems, pero también por tema específico. Esto permite identificar áreas de mayor afinidad con cada candidatura y comparar.

Este tipo de aplicaciones electorales tienen dos objetivos: a) dar insumos al electorado para que ejerza un voto más informado, y b) perfilar algunas de las características de cultura política de la ciudadanía a partir de los registros anónimos obtenidos. En 2018 el PEN realizó su primer *Votómetro* como parte de la plataforma electoral *VotemosCR.com* (Gómez Campos, 2020).

En esta edición del Votómetro 2022 hubo un proceso de revisión y calibración de los ítems consultados con el fin de precisar las dimensiones sociopolíticas. Se plantearon 32 ítems en seis secciones temáticas iniciales (Figura 1). La aplicación estuvo en línea desde el 16 de noviembre hasta el día de la elección en segunda ronda el 3 de abril de 2022.

En total se obtuvieron 305.072 registros en el Votómetro 2022. Esta no es una muestra probabilística de la población, es más bien un ejercicio que se acerca al “big data” en temas electorales y de cultura política. En la actualidad, no se conoce en el país otra herramienta de información con esa cantidad de información para el estudio de las identidades sociopolíticas de la población. Dada la alta cantidad de registros, la representación de todos los cantones del país y los diferentes diferentes grupos etarios, entre otras características, es una información que permite realizar análisis estadísticos robustos. No obstante, los hallazgos de esta investigación también requieren ser contrastados con otras fuentes de información complementarias.

Figura 1  
Ítems y temas del Votómetro 2022



Fuente: Elaboración propia.

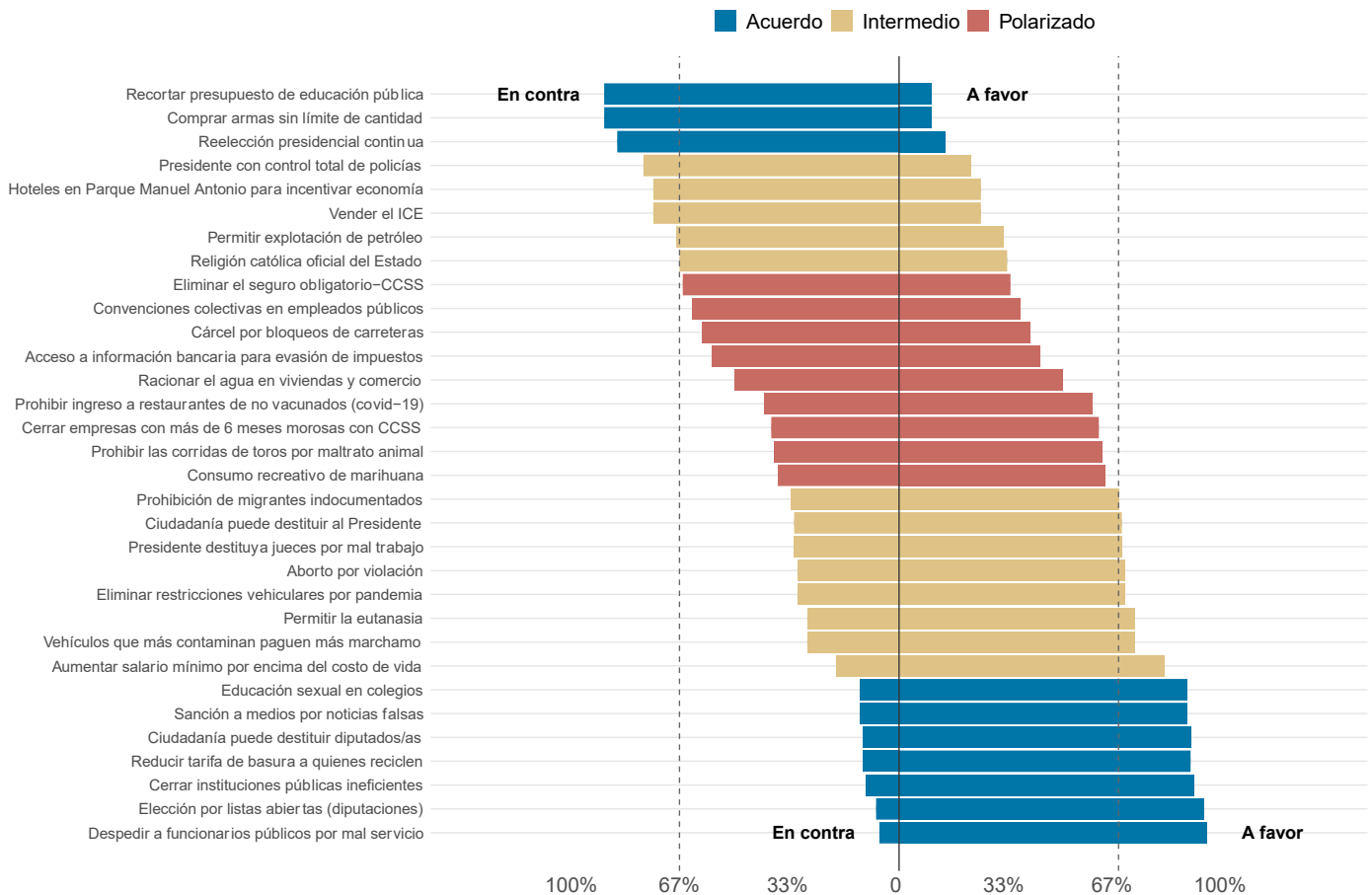
## **Electorado con fuerte disposición a favor de reformas para la eficiencia política y rendición de cuentas**

Una primera revisión a fondo de los registros del Votómetro 2022 muestra tres rangos de respuesta. El primero con altos niveles de acuerdo para ítems a favor o en contra (barras color azul en gráfico 2). Acá destacan la fuerte oposición a temas como recortar el presupuesto de la educación pública, comprar armas sin límites de cantidad, y la oposición a la reelección presidencial continua. También destaca el fuerte apoyo a decisiones que implican reforma política tales como: despedir funcionarios públicos por mal servicio; cerrar instituciones públicas

ineficientes; elegir las diputaciones por listas abiertas; y que la ciudadanía pueda destituir las diputaciones, entre otros.

Hay un segundo grupo de respuestas que tienen posturas intermedias de apoyo u oposición, según sea el caso (barras amarillas en el gráfico 2). Y, finalmente, están los ítems con altos niveles de polarización en sus respuestas. Acá destacan temas como: el consumo recreativo de marihuana; la prohibición de corridas de toros por maltrato animal; o prohibir el ingreso a restaurantes de personas no vacunadas por Covid-19, entre otros. Estos ítems de división en opiniones aparecen en color rojo en el gráfico 2.

**Gráfico 2**  
**Respuesta a los ítems del Votómetro 2022, según grado de acuerdo**  
 (con base en 305.072 registros)



Fuente: Elaboración propia.

Estos primeros hallazgos brindan información útil para explorar, con más detalle, los ítems por dimensiones. Se diseñó un análisis de factores para determinar si existen ejes temáticos sólidos con los cuáles perfilar las actitudes de los usuarios del Votómetro 2022. El resultado da cuenta de cuatro ejes o dimensiones que agrupan 23 de los 32 ítems de la aplicación.

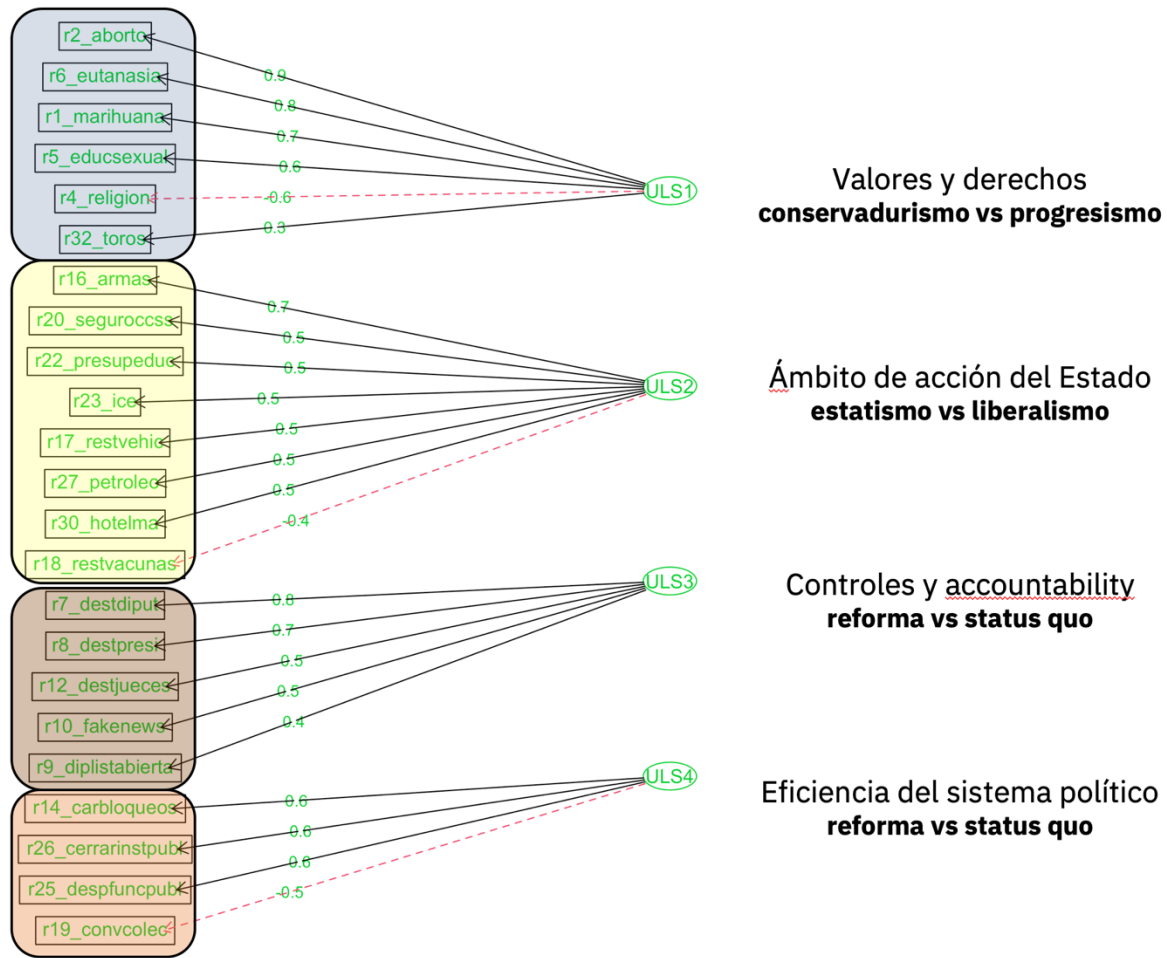
1. **Valores y derechos (V&D):** acá están los ítems relacionados con el aborto, la eutanasia, el uso recreativo de marihuana, la educación sexual, la religión oficial del Estado y el maltrato animal. En este grupo de ítems se ubica la tensión entre una visión conservadora versus una visión progresista de los temas indicados.
2. **Ámbito de acción del Estado (AAE):** incluye preguntas que marcan los límites entre la intervención del Estado y las libertades de acción del mercado. La polaridad que subyace a este eje temático es una visión estatista versus una visión liberal. Las preguntas son las referidas al acceso de armas ilimitado; los seguros de la CCSS; el presupuesto de educación pública; la venta de activos del Estado como el ICE; restricciones vehiculares durante la pandemia; vacunación de covid-19 como requisito de entrada a restaurantes; la exploración de petróleo; y la posibilidad de explotar económicamente parques nacionales como Manuel Antonio con construcción de hoteles.
3. **Controles y accountability (C&A):** incluye ítems que plantean que la ciudadanía pueda destituir a las diputaciones; que se pueda destituir al Presidente de la República; destitución de jueces por parte del Presidente -en abierta contradicción con el sistema de pesos y contra pesos de una República-; las sanciones por noticias falsas en medios de comunicación; y la elección de diputaciones por listas abiertas. Esta dimensión concibe una polaridad entre el grupo que se opone a esta agenda y prefiere mantener el status quo del sistema actual versus quienes están a favor de la reforma al sistema de controles y *accountability* en el sistema político.
4. **Eficiencia del sistema político (ESP):** incluye las preguntas que plantean cárcel a las personas que realicen bloqueos de carretera; las convenciones colectivas en el Estado; el cierre de instituciones públicas ineficientes; y el despedir funcionarios públicos por mal servicio prestado. Estos ítems también implican una polaridad entre el grupo a favor de las reformas versus el grupo en contra que prefiere mantener las condiciones sin cambios - status quo-.

El gráfico 3 resume la distribución de cada uno de los ítems en su respectivo eje temático y la carga factorial que obtuvo cada uno en el análisis de factores realizado.

Gráfico 3

Distribución de los ítems del Votómetro 2022 en cuatro ejes temáticos  
(variables en el análisis de factores)

Diagrama factores - MC no ponderados



Fuente: Elaboración propia.

El examen de las dimensiones obtenidas en el análisis factorial muestra que el electorado de 2022 tiene una alta inclinación a la agenda de reformas al sistema político y a los mecanismos de control y accountability, incluso en temas que restringen los principios democráticos.

El 90% se mostró a favor del grupo de ítems que plantean el cierre de instituciones públicas ineficientes y despedir funcionarios públicos, y otro 67% también está a favor del grupo de preguntas que plantean destituir diputaciones, la Presidencia de la República, o la elección por listas abiertas para el Congreso, entre otros.

Estas dos agendas de reformas lograron el mayor grado de consenso entre las respuestas del Votómetro 2022. Los acuerdos se mantienen sin distingo de nivel educativo, cantón de

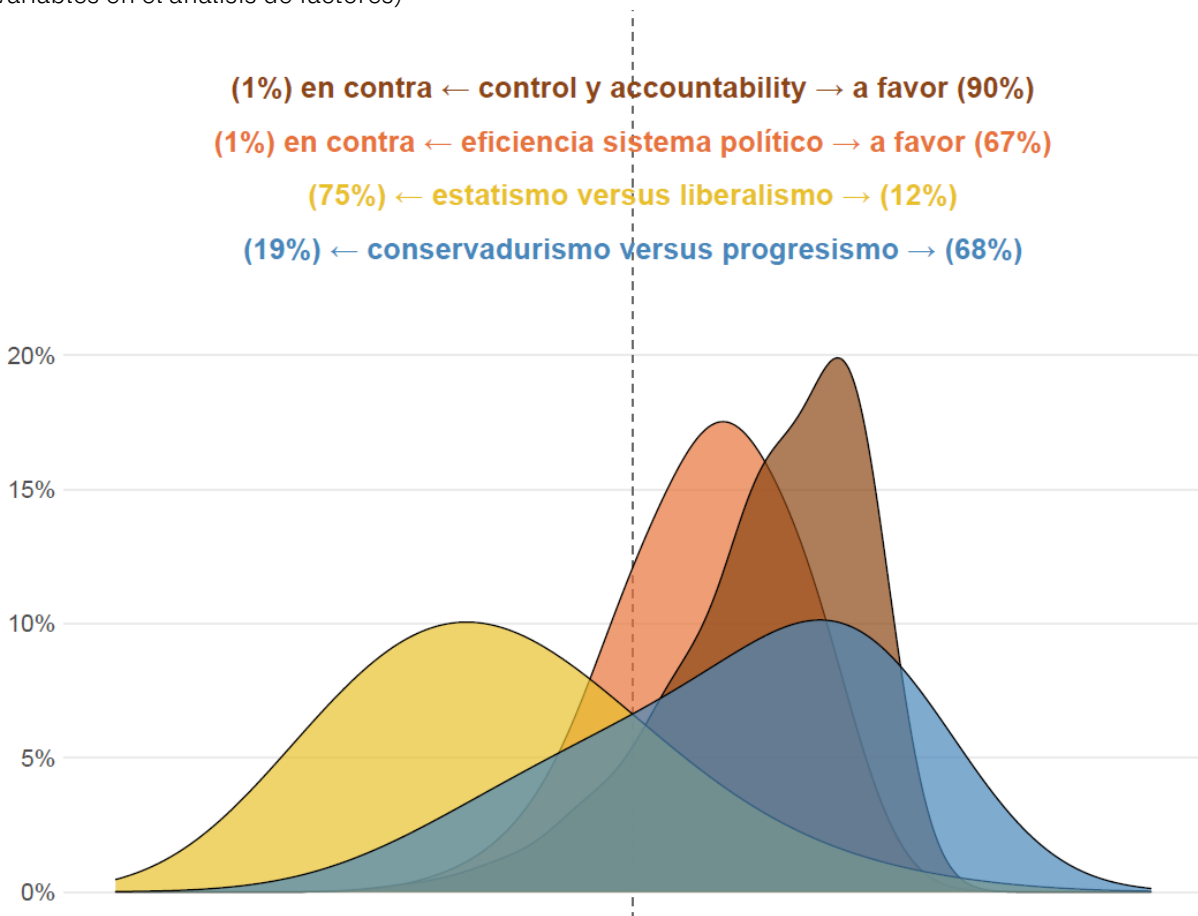
residencia o grupo de edad, aunque con algunas variaciones de intensidad. Es decir, la reforma para la eficiencia del sistema político y los mecanismos de control se constituyen en las zonas de amplio acuerdo y característica principal de las identidades sociopolíticas del electorado de acuerdo con el Votómetro 2022.

En el análisis de programas de gobierno, más adelante en este documento, se muestra que la oferta programática de los partidos políticos no contiene mayores referencias a los temas sobre reforma y eficiencia del sistema. Considerando este insumo, los partidos no logran identificar las aparentes necesidades de reforma que demandan amplios sectores de la población.

El Votómetro también muestra que el 75% de los registros se inclinan por el apego al rol del Estado en ámbitos claves como la educación, la seguridad social y la preservación de parques nacionales entre otros. Y, en esta ocasión, el 68% de los registros mostraron posiciones más progresistas en el eje de derechos y valores (gráfico 4).

#### Gráfico 4

Distribución de respuestas del Votómetro 2022 en cuatro ejes temáticos  
(variables en el análisis de factores)



Fuente: Elaboración propia.

Los resultados de 2022 son consistentes con lo observado en el análisis del Votómetro 2018. El tema de acuerdo generalizado hace cuatro años también fue la agenda de reforma para la eficiencia política. Igualmente se observó una mayor simpatía a posiciones con intervención del Estado en ámbitos claves de la vida en comunidad (educación, salud, institucionalidad, etc.). La principal diferencia fue que en el 2018 la agenda de convivencia ciudadana -ahora denominada valores y derechos- estuvo polarizada entre posiciones conservadores y progresistas. Algo que en la campaña electoral 2022 no captó especial atención.

## **Partidos políticos se preparan para competir electoralmente no para gobernar con propuestas claras**

El análisis a fondo de la oferta programática de los partidos políticos en sus programas de gobierno para la elección de 2022 muestra que, la debilidad de la organización partidaria identificada por el PEN en años anteriores (PEN 2014, 2016, 2017 y 2018; Gómez Campos 2013, 2014; Gómez Campos y Sáenz, 2015; Sáenz y Beltrán, 2021, entre otros), también se refleja en la debilidad de sus propuestas.

En general, la gran mayoría de organizaciones partidarias ofrecen soluciones de índole general en temas de pobreza y economía. Carecen de propuestas concretas con rutas de ejecución clara a los principales problemas del país. En tal sentido, parece que los partidos políticos se preparan más para competir en las elecciones como estructura en busca de votos y mucho menos para gobernar con soluciones claras a los dilemas estructurales del desarrollo humano en Costa Rica. Al menos eso es posible identificar del tratamiento que hacen en sus programas de gobierno.

El Programa Estado de la Nación (PEN) diseñó una metodología para evaluar las propuestas políticas en la campaña electoral con base en su alcance (Gómez Campos y Chavaría, 2018). Cuatro categorías posibles:

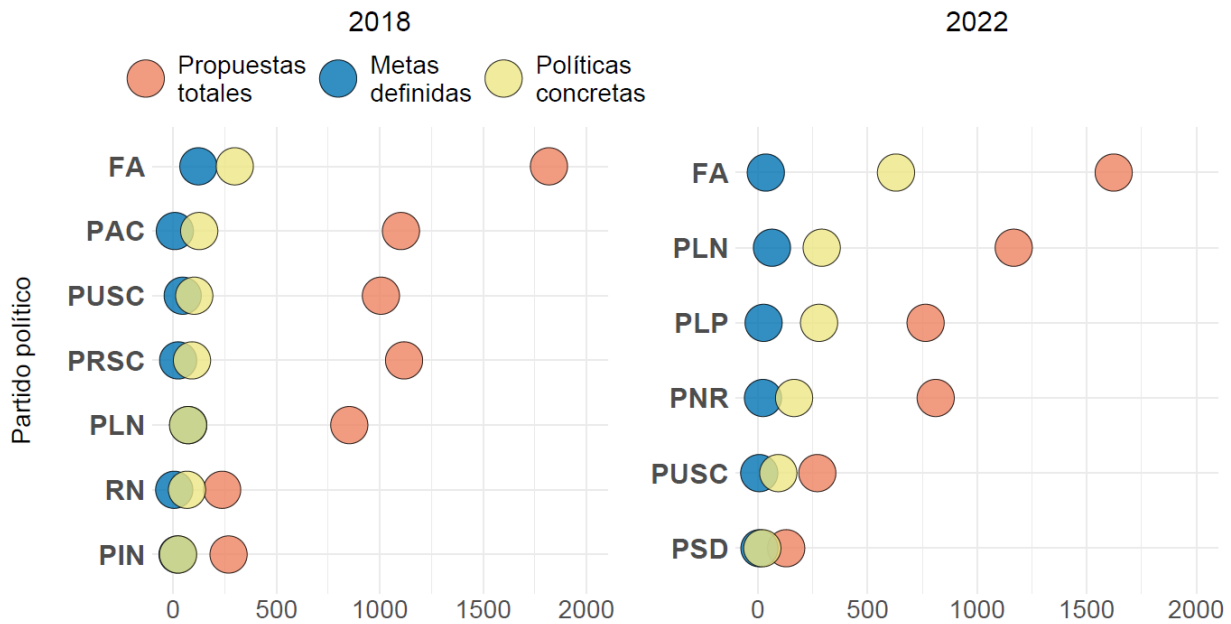
- Texto sin propuesta: son párrafos de diagnóstico del país o de descripción del contexto.
- Propuestas generales: indican qué van a hacer sin desarrollar los detalles. Son propuestas de orden general. Por ejemplo: reducir el desempleo.
- Propuestas con metas: tienen metas cuantificables en la propuesta, es decir responden al “cuánto de la política”. Por ejemplo: reducir 5% el desempleo en cuatro años.
- Propuestas concretas: describen “el cómo de la política”, es decir, la forma para ejecutarlo con algún detalle. Por ejemplo: reducir 5% el desempleo en cuatro años mediante atracción de empresas extranjeras de tecnología en zonas como Guanacaste, Puntarenas y Limón.

Esta metodología no evalúa si las propuestas son buenas o malas, eso depende de las preferencias de cada persona. Pero sí permite medir el alcance y posible factibilidad de ejecución. Para eso se revisó la totalidad de cada programa de gobierno en una mega base de texto con 52 variables o atributos, elaborada por el PEN con ayuda de un amplio grupo de

asistentes de investigación. La mayoría estudiantes de la Escuela de Ciencias Políticas de la Universidad de Costa Rica.

Los resultados principales muestran que, de los partidos representados en el Congreso, el FA propuso más soluciones con metas concretas, con 630 en total. Le siguió el PLN con 291 y el PLP con 279. El gráfico 5 muestra la cantidad de propuestas de cada partido político representado en el Congreso, según su alcance. La distancia de los círculos amarillos y azules con la cantidad total de propuestas (en naranja), reflejan una amplia brecha en la mayoría de los partidos. Es decir, muchas propuestas generales, pocas soluciones directas y claras con rutas de ejecución concretas entre las organizaciones con representación legislativa.

Gráfico 5  
Cantidad de propuestas programáticas de los partidos representados en el Congreso, según alcance. 2018 y 2022



Fuente: Elaboración propia.

Ahora bien, ¿cuántas propuestas son robustas? Estas son las políticas que cumplen con las tres características en simultáneo. Es decir, tienen una propuesta que responde al qué van a realizar, indican alguna meta que permite proyectar cuánto es el impacto, y están definidas de manera concreta porque describen cómo lo van a desarrollar específicamente.

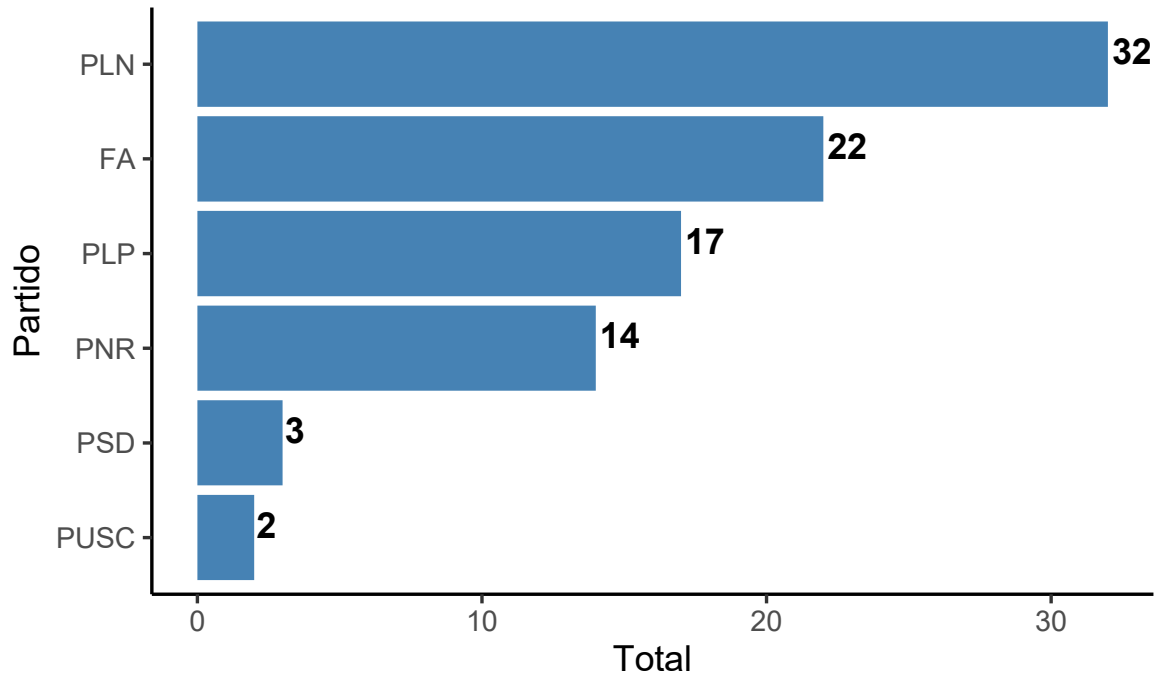
Ahí también hay diferencias entre partidos políticos, aunque menores. En este caso el PLN exhibe la agenda de más propuestas robustas con 32, seguido por el FA con 22. Estas siguen siendo muy pocas comparado con la cantidad de párrafos que contenía cada uno de los programas de gobierno. En el caso del PLN su documento contenía 1536 párrafos y 1979 en el



FA. El gráfico 6 muestra la cantidad de propuestas robustas para los partidos representados en el Congreso 2022.

Gráfico 6

Cantidad de propuestas robustas en los programas de gobierno 2022, por partido político



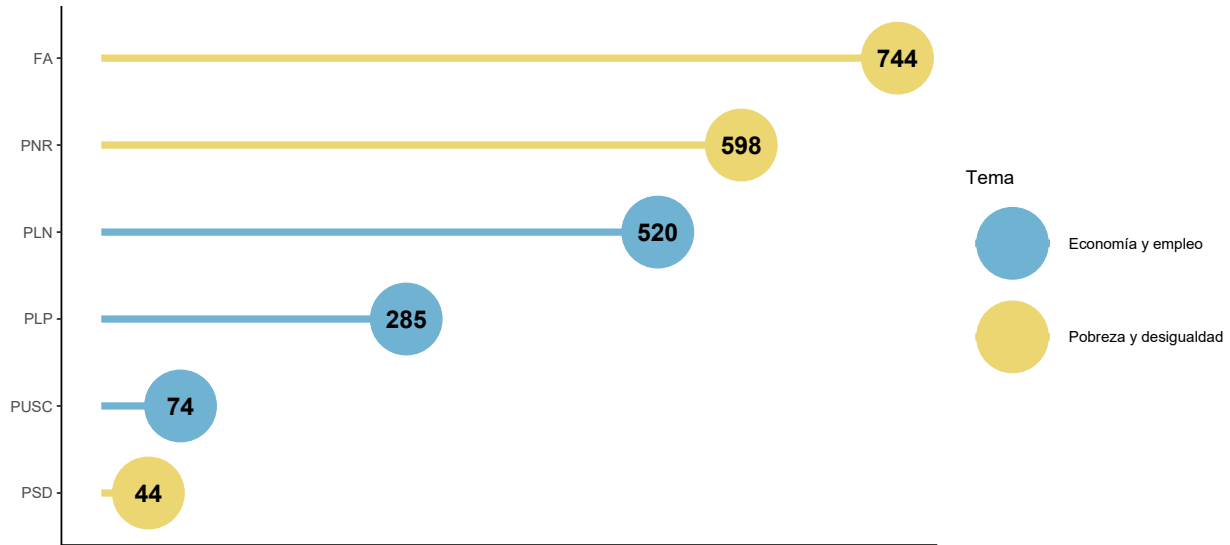
Fuente: Elaboración propia.

Finalmente, ¿cuáles son los temas más abordados por los partidos políticos en sus programas de gobierno? Los resultados confirman lo visto en procesos electorales anteriores: las promesas de campaña se concentran en los asuntos de pobreza y desigualdad y, además, en asuntos de economía y empleo. Es entendible debido a que buena parte de los problemas estructurales del país están concentrado en esas áreas, y, por ende, son parte de las grandes preocupaciones del electorado. Promesas atractivas en esos temas se convierte en mayor probabilidad de captar votos.

La distribución de temas es equilibrada entre los partidos integrantes del Congreso para el período 2022-2026. Tres organizaciones privilegiaron los asuntos de pobreza y desigualdad en sus programas de gobierno. Los otros tres en asuntos de economía y empleo, aunque con diferencias importantes en cantidad (gráfico 7).

Gráfico 7

Cantidad de propuestas en los programas de gobierno de los partidos políticos, según tema más abordado. 2022



Fuente: Elaboración propia.

Valga recordar que, según los resultados del *Votómetro 2022*, amplios sectores del electorado estarían a favor de reformas al sistema político para mejorar la eficiencia y los controles ciudadanos. No obstante, en los programas de gobierno esa agenda tiene una presencia limitada en todos los partidos políticos, lo cual refleja una desconexión de las estructuras partidarias con las demandas de amplios sectores de la ciudadanía.

## Conclusiones

El análisis presentado en estas páginas hace un recuento breve sobre tres elementos del proceso electoral: a) la evolución de las bases partidarias a nivel nacional, b) las características de las identidades socio-políticas del electorado durante la contienda de 2022, y c) el alcance de las propuestas programáticas de los partidos políticos.

La principal conclusión de esta investigación es que los partidos políticos costarricenses se están preparando más para competir electoralmente, invirtiendo en publicidad y logística, y mucho menos para gobernar con proyectos políticos claros en sus objetivos y formas de implementación.

Es claro, con el repaso completo de estos factores, que los partidos políticos no pasan por un buen momento. Son estructuras que no cuentan con fuertes apegos electorales ni en el tiempo ni en el territorio. Esa fluctuación de apoyos entre elecciones y en distintas zonas del país dan cuenta de organizaciones poco arraigadas con las comunidades del país. Algo que ya ha sido

reportado en las investigaciones del PEN desde el 2012 (Gómez Campos, 2014; PEN, 2016 y 2017; Sáenz y Beltrán, 2021).

Son, además, partidos que no logran atender las demandas ciudadanas. El análisis de los datos del Votómetro, en sus ediciones 2018 y ahora 2022, muestra los fuertes consensos en amplios sectores del electorado por la reforma política para mejorar la eficiencia del Estado y la entrega de mayor bienestar de la institucionalidad pública. Pero muy poco de estos temas son desarrollados en los programas de gobierno que, además, se caracterizan por ser una compilación de promesas generales sin rutas claras de ejecución. Hay diferencias de intensidad de estos problemas en las organizaciones partidarias del país. Pero en general, ninguna ha logrado elaborar una propuesta clara que conecte con amplios sectores del electorado.

## **Bibliografía**

Alfaro Redondo, R. y Gómez Campos, S. (2014). Análisis electoral y de partidos políticos en Costa Rica. Ponencia del Informe Estado de la Nación. Conare.

Cascante, MJ; Gómez Campos, S; Camacho S. (2020). Perspectivas territoriales de la competencia partidista. Capítulo 2. En: retrato de una democracia amenazada. Ronald Alfaro y Felipe Alpízar (ed.). San José. PEN-Conare.

Céspedes, A y Segura, A. (2016). Análisis de Redes Conceptuales a la Oferta Programática de los Partidos Políticos. Ponencia del Informe Estado de la Nación. Conare.

Gómez Campos, S. (2013). Organización y funcionamiento de los partidos políticos en Costa Rica. Informe final del proyecto de partidos políticos. Programa Estado de la Nación. Conare.

Gómez Campos, S. (2014). La organización partidaria importa: una aproximación a los partidos políticos costarricenses. Ponencia del Informe Estado de la Nación. Conare.

Gómez Campos, S. y Sáenz, JP. (2015). Organización y funcionamiento de los partidos políticos. Ponencia del Informe Estado de la Nación. Conare.

Gómez Campos, S. y Chavarría, E. (2018). Análisis ideológico y de concreción de los programas de gobierno en las elecciones 2018. Ponencia del Informe Estado de la Nación. Conare.

Gómez Campos, S. (2020). El Votómetro: exploración de las identidades políticas en la decisión electoral. Capítulo 6. En: Retrato de una democracia amenazada. Ronald Alfaro y Felipe Alpízar (ed.). San José. PEN-Conare.

Morales, N. y Segura, R. (2014). Índice de suficiencia material y de recursos corrientes. Ponencia preparada para el Simposio de Costa Rica a la luz del Censo 2011. San José: INEC.

PEN (2014). Capítulo 6. Elecciones 2010 y 2014: partidos políticos en Costa Rica y sus propuestas sobre los desafíos del desarrollo humano. En: Informe Estado de la Nación. Programa Estado de la Nación. Conare.

PEN (2016). Capítulo 5. Fortalecimiento de la democracia. En: Informe Estado de la Nación. Programa Estado de la Nación. Conare.

PEN (2017). Capítulo 5. Fortalecimiento de la democracia. En: Informe Estado de la Nación. Programa Estado de la Nación. Conare.

PEN (2018). Capítulo 5. Fortalecimiento de la democracia. En: Informe Estado de la Nación. Programa Estado de la Nación. Conare.

Sáenz, JP y Beltrán, V. (2021). Características del funcionamiento y organización de los principales partidos políticos costarricenses en los años recientes. Ponencia del Informe Estado de la Nación. Conare.