



CONSEJO NACIONAL
DE RECTORES



CUARTO INFORME ESTADO DE LA REGIÓN

Impactos de la crisis internacional sobre la situación socioeconómica de los hogares

Informe final

Investigador:
Juan Diego Trejos

Mayo, 2011

Nota: Las cifras de las ponencias pueden no coincidir con las consignadas por el Cuarto Informe Estado de la Región en el tema respectivo, debido a revisiones posteriores. En caso de encontrarse diferencia entre ambas fuentes, prevalecen las publicadas en el Informe.

Índice

Resumen	3
Descriptoros	3
1. Introducción.....	3
2. Evaluación global de la pobreza.....	4
3. La pobreza rural	7
4. La jefatura femenina.....	8
5. Los cambios demográficos.....	9
6. Los ocupados por hogar.....	11
7. La inserción laboral de la población en edad de trabajar	12
8. La forma de inserción de los ocupados	14
9. La rama de actividad de los ocupados	15
10. Los ingresos de los hogares.....	17
11. Los cambios en la desigualdad	19
12. El impacto de los precios de los alimentos.....	20
13. El impacto de las remesas.....	22
14. El impacto de la crisis global	23
Bibliografía.....	26
Anexo	27

Resumen

Este documento tiene como objetivo estudiar la evolución de la pobreza y sus posibles causas explicativas en los últimos años en Centroamérica, para ello se presta especial atención al comportamiento de variables como: los ingresos, el empleo, los cambios demográficos y con determinado interés, el impacto de la crisis internacional sobre la economía de cada uno de los países del Istmo.

Entre el 2008 y el 2009, en general, la región experimentó una desaceleración de su crecimiento y una contracción de la producción, provocando efectos diferentes en cada uno de los países. En el caso de Costa Rica, Honduras y El Salvador los efectos sobre su economía fueron negativos, mientras que en Panamá los datos indican que se registró una disminución de la pobreza durante el período estudiado. Ante este panorama, resulta de gran relevancia prestar atención a los principales determinantes de la economía para analizar la situación socioeconómica de los hogares y la incidencia de la pobreza sobre estos.

Descriptores

Pobreza, zonas urbanas, zonas rurales, jefatura femenina, cambios demográficos, inserción laboral, ingresos, desigualdad, remesas, crisis global.

1. Introducción

En este documento se prestará atención a la evolución de la pobreza en los dos últimos años y sus posibles causas explicativas. Para ello se utilizarán los procesamientos especiales realizados a las encuestas de hogares de los países de la región realizados por Luis Oviedo (Costa Rica, El Salvador y Panamá) y por el Instituto Nacional de Estadística de Honduras.

No se dispone de información para Nicaragua ni Guatemala, para el período bajo estudio (2007-2010). Los resultados están sujetos a la información suministrada, donde se han detectado algunas dificultades e inconsistencias. En particular no se dispuso de información sobre los no pobres en Honduras, donde se presenta un porcentaje importante de no respuesta. Por ello, la información del total de hogares, personas u ocupados con ingreso conocido se tuvo que distribuir en las variables utilizadas para arribar a estimaciones sobre la incidencia de la pobreza.

También hay carencias de información, para algunas variables consideradas para Honduras. Existen probables cambios en los ponderadores (El Salvador) y de la muestra (Honduras), que puede alterar y limitar las conclusiones. Se trabaja con una definición de pobreza por insuficiencia de ingresos, utilizando los ingresos y las líneas de pobreza tal como la definen y manejan los países. Solo para Panamá se tuvo que estimar las líneas de pobreza.

No se realizaron ajustes a los ingresos, más allá de los realizados, si los hay, por los institutos de estadísticas de cada país.

El análisis parte mostrando la evolución global de la pobreza y luego pone la atención en sus posibles causas explicativas. Para ello se hace una descomposición del cambio de la incidencia de la pobreza según distintas variables explicativas, separando la parte del cambio asociada con los cambios en la incidencia de la pobreza dentro de cada grupo considerado, el cambio de la incidencia de la pobreza entre los grupos considerados producto de modificaciones de los pesos relativos de la población y un efecto cruzado o interacción de ambos efectos (ver anexo para descripción de la metodología).

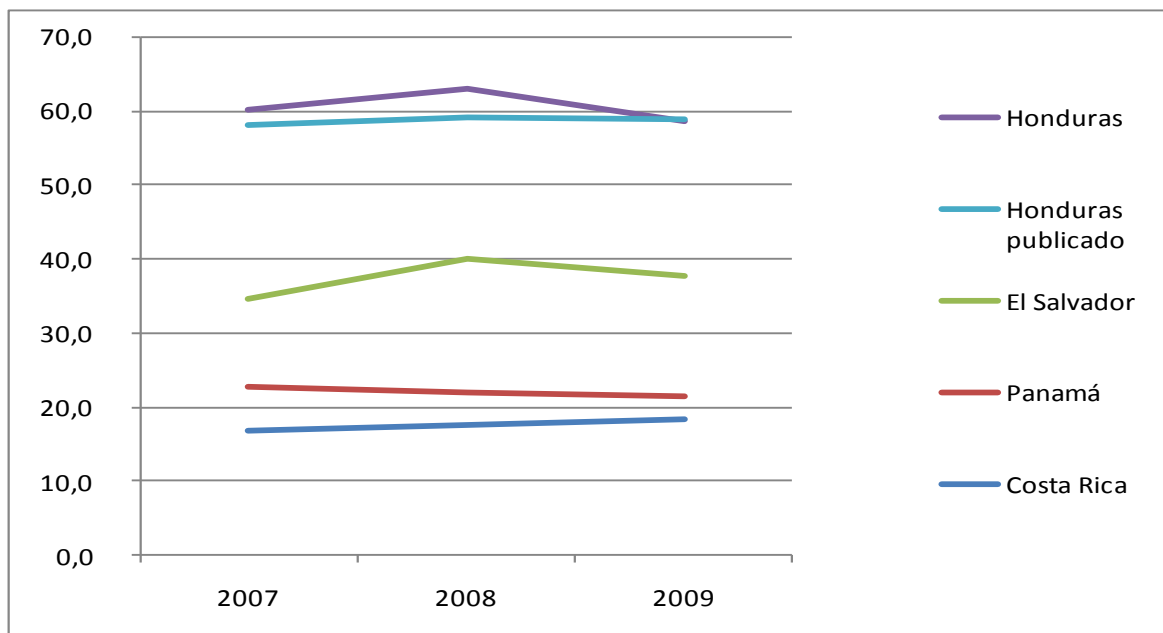
Por ejemplo, si aumenta la pobreza entre los ocupados y se quiere estimar el aporte de las distintas actividades económica, el aporte total de la agricultura estará dado por el aumento de la pobreza entre sus trabajadores (efecto dentro), el aumento del empleo en la agricultura, si lo hubiera (efecto entre) y la interacción de ambos.

2. Evaluación global de la pobreza

Todos los países de la región estudiados experimentaron una desaceleración de su crecimiento durante el año 2008 y luego una contracción de la producción en el 2009. Solo Panamá siguió creciendo durante el 2009. En términos de la producción real per cápita, todos los países excepto Panamá, terminaron en el 2009 con un nivel de producción inferior al existente en el 2007.

La desaceleración del 2008 se acompañó de un fuerte aumento en los precios de los alimentos que afectó en mayor medida a los grupos de menores ingresos. El gráfico 1 muestra la evolución de la incidencia de la pobreza en los tres últimos años. Con la excepción de Panamá, los países experimentan un aumento en la incidencia de la pobreza durante el 2008 (porcentaje de hogares pobres).

Gráfico 1
América Central: evolución de la incidencia de la pobreza por país. 2007 – 2009
(Porcentaje de hogares pobres)



Fuente: elaboración propia a partir de procesamientos especiales de las encuestas de hogares de los países.

Excepto Costa Rica, los países muestran una reducción en la incidencia de la pobreza durante el 2009, pese a la contracción económica sufrida. Solo en Costa Rica se observa un repunte sostenido de la pobreza en los dos últimos años, mientras que Panamá muestra una reducción sostenida de la pobreza en los dos últimos años.

En el caso de El Salvador y Honduras, ambos muestran un aumento en la incidencia de la pobreza durante el 2008 para luego reducirse en el 2009. La reducción en el 2009 es insuficiente para El Salvador para volver al nivel del 2007, mientras que ello sí sucede en Honduras, país que muestra en el 2009 una extensión de la pobreza por debajo de la mostrada en el 2007 pese a la contracción económica sufrida ese año.

Existe una diferencia en los datos suministrados por el INE de Honduras (tabulados) y los publicados. Según estos últimos, si bien la tendencia sería la misma, la incidencia de la pobreza sería en el 2009 marginalmente superior a la existente en el 2007.

Pese a esta evolución, Costa Rica se mantiene como el país con menor pobreza y Honduras mostraría los mayores niveles. La pobreza extrema sigue una tendencia similar a la pobreza global. Esta representa cerca de una quinta parte de los pobres en Costa Rica, alrededor de un tercio de los pobres en El Salvador y Panamá y por encima de la mitad en Honduras (ver cuadro 1).

Esto ubica a Honduras como el país donde la intensidad de la pobreza también es mayor. La extensión de la pobreza extrema equivale a la pobreza total de El Salvador y resulta por encima de la extensión de la pobreza de Panamá y Costa Rica.

Cuadro 1
América Central. Evolución de la pobreza entre los hogares según zona de residencia por país. 2007-2009

Indicador	Costa Rica			El Salvador			Honduras			Panamá		
	2007	2008	2009	2007	2008	2009	2007	2008	2009	2007	2008	2009
Hogares Totales												
% hogares pobres	16,7	17,7	18,5	34,6	39,9	37,8	60,2	63,0	58,8	22,7	21,9	21,5
% pobres extremos	3,3	3,5	4,2	10,8	12,4	12,0	35,9	43,3	36,4	8,6	9,8	8,2
% extremos sobrepobres	19,7	19,6	22,6	31,1	31,1	31,8	59,7	68,7	62,0	38,0	44,7	38,1
Hogares urbanos												
% hogares pobres	15,7	16,9	18,0	29,9	35,0	33,3	55,4	56,0	52,8	15,4	14,0	13,7
% pobres extremos	2,6	2,6	3,4	7,9	10,0	9,2	22,4	25,4	20,3	4,2	4,1	4,2
% extremos sobrepobres	16,9	15,6	19,0	26,5	28,0	27,6	40,5	45,4	38,4	27,2	29,2	31,0
% pobres en ZU	55,7	55,6	57,4	57,0	60,6	58,5	52,0	43,9	44,1	44,7	42,2	42,2
Hogares Rurales												
% hogares pobres	18,3	18,7	19,2	48,3	49,0	46,5	66,4	69,9	64,4	36,8	37,1	36,5
% pobres extremos	4,2	4,6	5,3	16,3	17,5	17,5	53,4	60,8	52,0	17,2	20,8	15,8
% extremos sobrepobres	23,2	24,5	27,6	37,2	35,7	37,6	80,5	86,9	80,6	46,8	55,9	43,4
% pobres en ZR	44,3	44,4	42,6	43,0	39,4	41,5	48,0	56,1	55,9	55,3	57,8	57,8

Fuente: elaboración propia a partir de procesamientos especiales de las encuestas de hogares de los países.

La extensión de la pobreza en las zonas urbanas es menor al promedio nacional pero sigue en cada país el mismo patrón nacional. La pobreza urbana es menos intensa, la pobreza extrema es menor, y representa una menor proporción de los pobres urbanos.

En Costa Rica y El Salvador, más de la mitad de los pobres reside en el ámbito urbano. La pobreza rural es más extensa e intensa y todos los países experimentan un aumento en la incidencia de la pobreza rural durante el 2008, aunque vuelve a bajar en el 2009, con la excepción de Costa Rica. En Panamá y Honduras, más de la mitad de los hogares pobres residen en las zonas rurales.

Para analizar las posibles causas explicativas de esta evolución, donde la pobreza muestra no solo pequeños cambios sino además reducciones durante la crisis del 2009, se considerará la variación entre el 2007 y el 2009, esto es, los cambios acumulados del 2008 y 2009.

Primero se pondrá atención en dos características de los jefes: el sexo y la zona de residencia. Seguidamente se verán los cambios demográficos, para pasar a analizar la inserción al mercado de trabajo.

Seguidamente la atención se pondrá en los ingresos. Con relación a los ingresos, se verá tanto su evolución real como la desigualdad en su distribución. Ello se contrastará con las líneas de pobreza y finalmente se estudiará uno de sus componentes: las remesas.

3. La pobreza rural

La pobreza rural es más extensa e intensa, pero es necesario ver si los cambios en la pobreza se concentran en esta zona.

Cuadro 2

América Central: evolución de la pobreza según la zona de residencia. 2007 y 2009

	Costa Rica			El Salvador			Honduras			Panamá		
	Total	Urbano	Rural	Total	Urbano	Rural	Total	Urbano	Rural	Total	Urbano	Rural
Incidencia de la pobreza												
2007	16,7	15,5	18,6	34,6	29,9	43,8	60,2	55,4	66,4	22,6	15,3	36,7
2009	18,5	17,9	19,4	37,8	33,3	46,5	58,8	52,8	64,4	21,4	13,7	36,5
Cambio	1,8	2,4	0,8	3,2	3,5	2,7	-1,5	-2,6	-1,9	-1,2	-1,6	-0,3
Distribución de hogares pobres												
2007	100,0	55,7	44,3	100,0	57,0	43,0	100,0	52,0	48,0	100,0	44,7	55,3
2009	100,0	57,4	42,6	100,0	58,5	41,5	100,0	44,1	55,9	100,0	42,2	57,8
Contribución al cambio												
Total	100,0	74,1	25,9	100,0	74,7	25,3	100,0	369,5	269,5	100,0	90,6	9,4
Dentro	99,4	80,7	18,7	101,0	72,3	28,6	159,0	100,7	58,3	98,6	91,4	7,2
Entre	1,2	-5,7	6,9	-1,0	2,2	-3,2	-55,7	282	337,7	1,3	-0,9	2,2
Cruzado	-0,6	-0,9	0,3	0,1	0,3	-0,2	-3,3	-13,2	9,9	0,1	0,1	0,0

Fuente: elaboración propia a partir de procesamientos especiales de las encuestas de hogares de los países.

En Costa Rica y El Salvador, países que muestran una mayor incidencia de la pobreza en el 2009 con relación al 2007, la pobreza aumenta en ambas zonas. En ambos países, cerca del 75% del aumento de la pobreza es explicado por lo que sucede en la zona urbana, dado que la pobreza es mayoritariamente urbana y que la pobreza urbana fue la que aumentó más.

Honduras y Panamá, por el contrario muestran reducciones en la incidencia de la pobreza en ambas zonas. En Panamá, el 91% de la reducción de la pobreza se explica por lo sucedido en las zonas urbanas, particularmente por la reducción de la incidencia. En Honduras por el contrario, si bien la pobreza se reduce en ambas zonas, hay cambios poblacionales importantes, asociados probablemente a cambios en la metodología y de muestra.

Esto hace que las zonas rurales contribuyan a aumentar la pobreza y las urbanas a reducirla y que los cambios poblacionales sean significativos (efecto entre). En todo caso, en todos los países, son las zonas urbanas las que explican mayoritariamente el cambio sufrido (aumento o disminución), lo que sugeriría que la crisis las impactó en mayor medida. Ello sugeriría también que el aumento de los precios de los alimentos favoreció a los productores rurales.

4. La jefatura femenina

Los hogares con una mujer al frente tienden a mostrar un mayor riesgo de pobreza, aunque con la excepción de Costa Rica, las diferencias en la incidencia de la pobreza no son tan marcadas (ver cuadro 3).

Costa Rica y El Salvador muestran una expansión de la pobreza en ambos tipos de hogares, aunque en Costa Rica, de manera más paritaria pues aumenta la participación de los hogares con una mujer al frente. En El Salvador, cerca del 71% del aumento de la pobreza se explica por lo sucedido en los hogares con jefatura masculina.

Panamá muestra reducciones en la incidencia de la pobreza en ambos tipos de hogares, aunque la mayor parte de la reducción es explicada por los hogares con jefatura masculina (64%). En el caso de Honduras los resultados muestran fuertes cambios poblacionales (efecto entre).

La incidencia de la pobreza solo se reduce entre los hogares con jefatura femenina, quedando por debajo de la de los hombres, pero el fuerte aumento de los hogares con una mujer al frente, hace que estos hogares más bien contribuyan al aumento medio de la pobreza.

Para todos los países, los hogares con jefatura masculina explican el mayor cambio de la incidencia de la pobreza (aumento o disminución). Ello sugiere que la crisis no modificó los patrones de composición de los hogares sino que impactó sus posibilidades de generación de ingresos y en esa medida, los hogares con jefatura femenina, al ser más dependientes de las remesas, podrían haberse visto menos afectados.

Cuadro 3
América Central: evolución de la pobreza según el sexo del jefe. 2007 y 2009

Indicador	Costa Rica			El Salvador			Honduras			Panamá		
	Ambos	Hombre	Mujer	Ambos	Hombre	Mujer	Ambos	Hombre	Mujer	Ambos	Hombre	Mujer
Incidencia de la pobreza												
2007	16,7	15,2	20,4	34,6	34,4	35,0	60,2	58,8	64,1	22,6	21,9	24,4
2009	18,5	16,8	22,2	37,8	37,4	38,4	58,8	59,7	56,7	21,4	20,9	22,6
Cambio	1,8	1,6	1,8	3,2	3,0	3,4	-1,5	0,9	-7,4	-1,2	-1,0	-1,8
Distribución hogares pobres												
2007	100,0	63,6	36,4	100,0	64,4	35,6	100,0	71,6	28,4	100,0	67,8	32,2
2009	100,0	62,5	37,5	100,0	65,0	35,0	100,0	70,4	29,6	100,0	68,1	31,9
Contribución al cambio												
Total	100,0	51,9	48,1	100,0	70,9	29,1	100,0	120,6	-20,6	100,0	63,8	36,2
Dentro	95,7	65,5	30,2	100,2	62,0	38,2	91,7	-44,3	136,0	100,6	56,2	44,4
Entre	4,2	-12,3	16,5	-0,1	8,2	-8,3	-14,6	162,5	-177,1	-0,9	7,9	-8,8
Cruzado	0,1	-1,3	1,4	-0,1	0,7	-0,8	22,9	2,4	20,5	0,3	-0,3	0,6

Fuente: elaboración propia a partir de procesamientos especiales de las encuestas de hogares de los países.

5. Los cambios demográficos

El cuadro 4 resume algunos cambios demográficos de los hogares en situación de pobreza.

Como era de esperar, hay pocos cambios demográficos, pero los países que muestran una reducción en la incidencia de la pobreza, Panamá y Honduras, muestran reducciones en los tamaños de las familias pobres, incluso del número de ocupados por hogar. En el caso de Panamá, que reduce la pobreza en un contexto de crecimiento económico, ello sugeriría que son los hogares pobres con más miembros y particularmente con más miembros en edad activa, son los que están saliendo de la pobreza. En el caso de Honduras, que no crece, si muestra una expansión muy amplia del empleo y ello puede provocar es mismo resultado.

Los hogares pobres tienen al menos tres miembros en edad activa, similar a los no pobres y las diferencias se ubican en una inserción menos intensa (tasa de participación) y menos exitosa (tasa de desempleo). Ello se traduce en cerca de tres dependientes por ocupado perceptor, esto es, sin considerar los familiares no remunerados.

Solo El Salvador muestra una reducción de los dependientes por ocupado, producto de una mayor incorporación al mercado de trabajo con reducciones en el desempleo, lo cual no les permitió salir de la pobreza lo que sugiere reducciones en los ingresos laborales reales. En tanto que Honduras muestra la menor cantidad de dependientes, pues el empleo es más generalizado aunque sea con trabajo familiar no remunerado.

Cuadro 4
América Central: características socio demográficas de los hogares pobres. 2007 y 2009

Indicador	Costa Rica			El Salvador			Honduras			Panamá		
	2007	2009	Cambio	2007	2009	Cambio	2007	2009	Cambio	2007	2009	Cambio
Personas por hogar												
Total miembros	4,2	4,2	0,0	4,7	4,6	-0,1	5,4	5,1	-0,3	4,9	4,7	-0,2
En edad de trabajar	2,9	3,0	0,1	3,2	3,2	0,0	3,7	3,5	-0,2	3,2	3,1	-0,1
En la fuerza de trabajo	1,1	1,2	0,1	1,5	1,6	0,1	2,0	1,8	-0,2	1,7	1,6	-0,1
Ocupados	1,0	1,0	0,0	1,4	1,4	0,0	1,9	1,8	-0,2	1,5	1,4	-0,1
Menores 12 años (%)	30,6	29,0	-1,6	31,8	30,2	-1,7	35,4	35,6	0,1	35,3	34,2	-1,1
Dependientes por ocupado												
Total	3,2	3,4	0,2	2,4	2,3	-0,2	1,8	1,9	0,1	2,3	2,3	0,0
Por ocupado perceptor	3,5	3,6	0,1	3,0	2,8	-0,2	2,1	2,3	0,2	3,1	3,1	0,1
Tasa neta de participación												
Todos los miembros	38,9	40,5	1,6	48,7	50,0	1,3	54,9	53,3	-1,6	52,2	51,7	-0,5
Solo los jefes	68,9	67,9	-1,0	72,0	75,7	3,7	85,0	80,7	-4,3	77,3	75,5	-1,8
Tasa de ocupación												
Todos los miembros	33,9	31,8	-2,1	42,8	44,0	1,2	52,8	51,5	-1,3	47,4	46,7	-0,7
Solo los jefes	65,3	60,9	-4,4	64,8	68,5	3,7	83,9	79,2	-4,7	73,2	71,1	-2,0
Tasa desempleo abierto												
Todos los miembros	12,7	21,4	8,7	12,1	12,0	-0,2	3,9	3,4	-0,6	9,2	9,6	0,5
Solo los jefes	5,2	10,3	5,1	9,9	9,4	-0,5	1,2	1,8	0,5	5,4	5,8	0,4
Fuerza de trabajo primaria (%)	60,7	55,9	-4,8	46,6	47,4	0,8	42,2	43,7	1,5	46,8	47,6	0,8

Fuente: elaboración propia a partir de procesamientos especiales de las encuestas de hogares de los países.

En Honduras y Panamá, la reducción de la incidencia de la pobreza se acompaña de una reducción de la participación en general (tasa neta de participación) y de la participación exitosa (tasa de ocupación) pero con pocos cambios en el desempleo. Ello sugeriría que son los cambios en la composición de la ocupación y en los ingresos reales lo que podrían explicar los resultados.

En Costa Rica, si bien la participación general no decrece, si la exitosa. La pérdida de empleo, más que la reducción de los ingresos reales podrían explicar el aumento de la pobreza en este país.

En El Salvador, por el contrario, el aumento de la pobreza se acompaña de una inserción más amplia y exitosa (se reduce desempleo) entre los pobres, con reducciones en el desempleo y en el número de dependientes por ocupado perceptor. Ello sugiere que los cambios en los ingresos podrían explicar la evolución de la pobreza.

6. Los ocupados por hogar

Como hay reducciones en las tasas de ocupación y aumentos en el desempleo, con la excepción de El Salvador y Honduras en el desempleo, y como el riesgo de pobreza se asocia inversamente con el número de ocupados, el cuadro 5 presenta los cambios en la incidencia de la pobreza de los hogares según su número de ocupados.

Costa Rica es el país que muestra una mayor proporción de hogares pobres sin ocupados (cerca de una cuarta parte) y donde la incidencia de la pobreza se reduce más fuertemente al contar con ocupados y al aumentar su número.

Cuadro 5
América Central: evolución de la pobreza según número de ocupados del hogar. 2007 y 2009

Indicador	Incidencia de la pobreza			Dist. hogares pobres		Contribución relativa al cambio			
	2007	2009	Cambio	2007	2009	Total	Dentro	Entre	Cruzado
Costa Rica	16,7	18,5	1,8	100,0	100,0	100,0	67,8	30,6	1,6
Sin ocupados	38,1	39,0	0,9	24,1	25,2	35,1	5,7	28,7	0,7
Con un ocupado	23,2	25,4	2,2	58,1	58,1	57,5	52,0	5,0	0,5
Con dos ocupados	7,0	7,8	0,8	13,2	13,5	16,4	14,5	1,7	0,2
Con tres ocupados	5,7	4,9	-0,9	3,8	2,7	-7,8	-5,3	-2,9	0,4
Con cuatro o más	2,8	3,1	0,3	0,8	0,6	-1,3	0,9	-2,0	-0,2
El Salvador	34,6	37,8	3,2	100,0	100,0	100,0	104,8	-6,4	1,6
Sin ocupados	51,9	46,5	-5,4	18,5	14,4	-30,3	-20,9	-10,4	1,1
Con un ocupado	38,9	45,1	6,2	45,9	48,4	76,4	79,6	-2,8	-0,4
Con dos ocupados	25,8	29,0	3,2	22,5	24,4	45,1	30,4	13,1	1,6
Con tres ocupados	26,0	28,9	2,8	8,3	8,0	4,4	9,9	-5,0	-0,5
Con cuatro o más	29,3	32,6	3,2	4,8	4,8	4,4	5,8	-1,2	-0,1
Honduras	60,2	58,8	-1,5	100,0	100,0	100,0	80,2	-68,7	88,5
Sin ocupados	4,5	65,3	60,8	0,6	8,7	-326,5	-352,8	1,8	24,5
Con un ocupado	61,9	63,4	1,5	43,1	40,8	136,7	-43,8	176,1	4,3
Con dos ocupados	63,7	52,4	-11,4	31,4	26,8	217,3	232,3	-18,3	3,3
Con tres ocupados	71,5	55,7	-15,8	15,1	13,8	68,3	138,0	-89,5	19,8
Con cuatro o más	81,2	59,8	-21,4	9,8	9,9	4,3	106,5	-138,8	36,6
Panamá	22,6	21,4	-1,2	100,0	100,0	100,0	99,8	1,7	-1,5
Sin ocupados	31,7	35,6	3,9	15,1	18,2	-40,2	-35,6	-4,1	-0,5
Con un ocupado	25,5	23,7	-1,8	48,0	46,9	68,6	64,3	4,6	-0,3
Con dos ocupados	15,4	13,7	-1,6	20,8	19,6	43,2	42,0	1,3	-0,1
Con tres ocupados	17,3	16,6	-0,6	7,8	8,2	0,6	5,3	-4,9	0,2
Con cuatro o más	33,0	28,0	-5,0	8,2	7,1	27,7	23,7	4,8	-0,7

Fuente: elaboración propia a partir de procesamientos especiales de las encuestas de hogares de los países.

Al ser el país donde más aumenta el desempleo, cerca de un tercio del aumento de la pobreza se explica por los hogares sin ocupados y básicamente por aumento de su peso poblacional (efecto entre).

En todo caso, la mayor parte del aumento de la pobreza se explica por lo que sucede en los hogares que cuentan con al menos un ocupado. Ello sugiere que junto al

desempleo, la reducción de los ingresos reales de los que mantuvieron su trabajo, sobre todo si se depende de una sola fuente de ingreso, es lo que explica el empobrecimiento durante la crisis.

Para El Salvador, el otro país que muestra una expansión de la pobreza, los hogares sin ocupados más bien ayudan a contrarrestar parcialmente este aumento, debido probablemente por el efecto de las remesas. De modo que todo el aumento de la pobreza se ubica en los hogares con algún ocupado, lo que sugiere de nuevo que son las caídas en los ingresos reales la causa del empobrecimiento.

Panamá, que muestra una reducción de la incidencia de la pobreza, esta se concentra en los hogares con por lo menos un ocupado. En los hogares sin ocupados, la incidencia de la pobreza más bien aumenta, de modo que el aumento del desempleo producto de la desaceleración económica, contrarrestó parcialmente la reducción de la pobreza.

En Honduras, la reducción de la incidencia de la pobreza se ubica en los hogares con al menos dos ocupados. No obstante, la casi ausencia de hogares sin ocupados en el 2007, distorsiona los resultados. En el 2007 cerca del 24% de los hogares se consideran con ingreso desconocido, porcentaje que resulta de solo un 0,2% en el 2009. Esto significa que la mayor parte de los hogares sin ocupados, fueron considerados en el 2007 como con ingresos ignorados.

Como en todos los países, teniendo presente las limitaciones de los datos de Honduras, los cambios en la incidencia de la pobreza se concentra en los hogares con al menos un ocupado, es necesario poner la atención a las características de este empleo.

Dos características parecen importantes, la inserción según la relación con los medios de producción (categoría ocupacional) y la rama de actividad. No obstante, como los hogares con ocupados son menos pobres, es necesario situar a los ocupados en el contexto de la población en edad de trabajar.

7. La inserción laboral de la población en edad de trabajar

La población en edad de trabajar se define como aquella de 12 años o más, con excepción de Honduras que la mide a partir de los 10 años. El cuadro 6 muestra la descomposición de esta población según su categoría ocupacional.

Cuadro 6

América Central: evolución de la pobreza entre la población en edad de trabajar según condición de actividad. 2007 y 2009

Indicador	Incidencia de la pobreza			Distribución pobres		Contribución relativa al cambio			
	2007	2009	Cambio	2007	2009	Total	Dentro	Entre	Cruzado
Costa Rica	16,7	19,0	2,4	100,0	100,0	100,0	78,7	17,0	4,3
Ocupado	10,5	11,6	1,2	33,9	31,8	17,0	27,1	-9,1	-1,0
Desocupado	31,6	38,5	6,9	4,9	8,7	35,1	7,7	22,5	4,9
Inactivo	23,5	25,9	2,4	61,1	59,5	47,9	43,9	3,6	0,4
El Salvador	36,4	39,9	3,5	100,0	100,0	100,0	98,1	2,6	-0,7
Ocupado	29,7	33,4	3,8	42,8	44,0	56,8	57,3	-0,4	0,0
Desocupado	59,6	58,0	-1,6	5,9	6,0	6,8	-1,7	8,7	-0,2
Inactivo	42,7	46,0	3,4	51,3	50,0	36,4	42,5	-5,7	-0,4
Honduras	51,7	60,6	8,9	100,0	100,0	100,0	102,5	0,8	-3,3
Ocupado	52,3	56,9	4,7	52,8	51,5	44,2	27,4	15,4	1,4
Desocupado	67,5	60,7	-6,8	2,2	1,8	-0,4	-1,3	1,0	-0,1
Inactivo	50,5	65,2	14,7	45,1	46,7	56,2	76,3	-15,6	-4,5
Panamá	24,6	23,0	-1,6	100,0	100,0	100,0	95,6	3,6	0,8
Ocupado	21,3	19,3	-2,0	47,4	46,7	57,0	67,8	-11,8	1,1
Desocupado	31,9	29,6	-2,4	4,8	5,0	2,1	5,4	-3,6	0,3
Inactivo	28,5	27,6	-0,9	47,8	48,3	40,9	22,5	19,0	-0,6

Fuente: elaboración propia a partir de procesamientos especiales de las encuestas de hogares de los países.

Como se ha señalado, en todos los países, los ocupados pertenecen a hogares con menor riesgo de pobreza, aunque las diferencias en el riesgo de pobreza entre hogares con distinto números de ocupados no son tan marcadas como en Costa Rica.

Estar desempleado es lo que más aumenta el riesgo de pobreza del hogar (incidencia), mientras que la inactividad se ubica en una situación intermedia.

Como Costa Rica muestra un riesgo a ser pobre más bajo si se está ocupado, hay menos ocupados entre los pobres (cerca de un tercio), mientras que en el resto de los países supera el 40% y se acerca al 50%.

También en Costa Rica, el aumento de la pobreza se explica menos por lo que sucede al interior de los ocupados (17% del total), siendo más importante el aporte del desempleo (35%) principalmente por su aumento poblacional, y la inactividad, la cual explica cerca de la mitad del aumento de la pobreza.

En El Salvador por el contrario, los ocupados explican la mayor parte del aumento de la pobreza (57%), como se verá adelante por la caída real de las remuneraciones mientras que el desempleo tiene un aporte marginal probablemente por el impacto de las remesas.

Honduras muestra un cambio en el patrón observado a nivel de los hogares, donde la incidencia de la pobreza se reducía en el período bajo estudio. Cuando se considera la población en su conjunto o la población en edad de trabajar, la pobreza muestra el mayor aumento de todos países analizados. Ello es producto de que para estos grupos no se contabilizan personas con ingresos ignorados, lo cual parecería provenir de un problema del procesamiento, a menos de que estos se hayan excluido. En todo caso los datos son inconsistentes.

Teniendo presente estas limitaciones, Honduras muestra una evolución similar a la de El Salvador. Los ocupados aportan una cuota explicativa del aumento de la pobreza, el desempleo no explica el empobrecimiento y los inactivos son el segundo grupo donde se concentra el aumento de la pobreza.

A nivel de los ocupados, Panamá queda entonces como el único país donde la incidencia de la pobreza se reduce, pues su economía no deja de crecer, y esta reducción se manifiesta en todas las formas de inserción, aunque los ocupados son los que muestran el mayor aporte.

En resumen, con excepción de Costa Rica, donde la pobreza se explica por un aumento importante del desempleo, en el resto de los países, los ocupados son los que concentran los principales aporte al cambio de la pobreza.

Cabe señalar que entre los inactivos también se concentra una proporción importante del cambio de la pobreza. Ello en parte puede ser producto del deterioro del mercado de trabajo (desempleo oculto) o de una reducción del flujo de remesas. No obstante, no se dispone de información para profundizar el análisis en este grupo, por lo que la atención se pondrá en los menos pobres, los ocupados, pues son los que explican los principales cambios.

8. La forma de inserción de los ocupados

Para ver cómo afecta la forma de inserción de los ocupados en relación al control sobre los medios de producción, se agrupan en tres categorías ocupacionales comparables: trabajadores independientes (por cuenta propia y empleadores), asalariados y familiares sin remuneración (ver cuadro 7).

En Costa Rica, el aumento de la pobreza entre los ocupados se concentra en los asalariados, que son el grupo mayoritario, lo que sugeriría deterioros en los salarios reales, aunque la condición de pobreza la determina las características del hogar en su conjunto.

Para El Salvador y Honduras, el aumento de la pobreza entre los ocupados se concentra, por el contrario, en los trabajadores independientes y en los familiares que les acompaña. Honduras, donde una parte significativa del aumento del empleo en el 2009 se concentra en estos grupos, es donde ellos explican más el aumento de la pobreza. Parecería entonces que esta estrategia no les impidió enfrentar con éxito el empobrecimiento vivido aunque si pudo aminorarlo.

Panamá se mantiene como el único país con reducciones de la incidencia de la pobreza entre los ocupados y ella se explica mayoritariamente por las mejoras entre los asalariados, inserción que al igual que en Costa Rica, es la forma dominante, aunque no tan claramente entre los pobres.

Cuadro 7
América Central: evolución de la pobreza entre los ocupados según categoría ocupacional. 2007 y 2009

Indicador	Incidencia de la pobreza			Distribución pobres		Contribución relativa al cambio			
	2007	2009	Cambio	2007	2009	Total	Dentro	Entre	Cruzado
Costa Rica	10,5	11,6	1,2	100,0	100,0	100,0	98,1	1,2	0,6
Independientes	15,8	17,2	1,4	37,8	37,9	39,3	29,1	9,4	0,8
Asalariados	8,2	9,4	1,2	57,6	58,6	67,7	71,5	-3,4	-0,5
Familiars	25,9	24,3	-1,6	4,6	3,4	-7,0	-2,4	-4,8	0,3
El Salvador	29,7	33,4	3,8	100,0	100,0	100,0	89,0	9,4	1,7
Independientes	35,0	39,3	4,3	37,5	40,3	62,1	36,4	22,9	2,8
Asalariados	24,6	27,1	2,5	49,1	45,5	17,2	38,6	-19,4	-2,0
Familiars	43,8	49,6	5,8	13,5	14,3	20,6	14,0	5,9	0,8
Honduras	52,3	56,9	4,7	100,0	100,0	100,0	93,3	-1,8	8,6
Independientes	50,2	61,0	10,8	39,7	45,4	109,6	95,7	11,5	2,5
Asalariados	54,5	49,8	-4,7	50,0	40,2	-69,9	-48,5	-23,4	2,0
Familiars	50,3	70,4	20,1	10,2	14,3	60,2	46,0	10,2	4,1
Panamá	21,3	19,3	-2,0	100,0	100,0	100,0	107,5	-7,9	0,4
Independientes	32,6	29,8	-2,9	45,0	46,4	31,8	41,9	-11,1	1,0
Asalariados	11,6	9,8	-1,8	35,4	32,6	62,7	59,3	4,1	-0,6
Familiars	70,9	68,7	-2,1	19,6	21,1	5,5	6,3	-0,9	0,0

Fuente: elaboración propia a partir de procesamientos especiales de las encuestas de hogares de los países.

Entonces se está ante dos patrones diferentes: Costa Rica y Panamá concentran los cambios en la pobreza entre los asalariados, mientras que El Salvador y Honduras entre los trabajadores independientes y sus familiares no remunerados.

9. La rama de actividad de los ocupados

La rama de actividad es la otra característica de la inserción laboral, disponible para los cuatro países, que podría estar ofreciendo pistas sobre las causas del aumento de la pobreza, asociado con el tipo de trabajadores donde esta se concentra (ver cuadro 8). En Costa Rica, pese a que los ocupados explican poco el aumento de la pobreza global, su aumento se concentra en la construcción y los servicios. El sector agrícola más bien apoyaría una reducción de la pobreza por la reducción de la incidencia (efecto dentro) y la expulsión de mano de obra (efecto entre).

La industria no explica mayor cosa el cambio en la pobreza y la construcción si aporta por el aumento de la incidencia (dentro) atenuado por la expulsión de mano de obra del sector (entre). Para el resto de los servicios el aumento se da en la incidencia y el mayor aporte se ubica en el comercio y los servicios turísticos. Ello es congruente con el protagonismo de las zonas urbanas en el aporte al aumento de la pobreza y su concentración entre los asalariados.

Cuadro 9.1

América Central: evolución de la pobreza entre los ocupados según rama de actividad. 2007 y 2009

Indicador	Incidencia de la pobreza			Distribución pobres		Contribución relativa al cambio			
	2007	2009	Cambio	2007	2009	Total	Dentro	Entre	Cruzado
Costa Rica	10,5	11,6	1,2	100,0	100,0	100,0	126,8	-23,0	-3,8
Agricultura y minas	22,5	22,4	-0,2	29,8	23,7	-30,6	-1,9	-28,9	0,2
Industria manufacturera	7,9	9,0	1,1	9,9	9,2	3,1	12,1	-8,0	-1,1
Construcción	10,2	16,2	6,0	7,8	9,2	22,0	40,2	-11,5	-6,7
Servicios básicos	5,9	6,9	1,0	9,1	10,7	24,4	13,9	8,9	1,5
Comercio, restaurantes y hoteles	10,3	12,3	2,0	24,4	26,6	46,5	42,3	3,5	0,7
Servicios sociales y personales	8,2	9,2	1,0	18,9	20,5	34,6	20,2	12,9	1,6
El Salvador	29,7	33,4	3,8	100,0	100,0	100,0	68,6	33,9	-2,5
Agricultura y minas	57,4	58,2	0,8	34,7	38,6	69,7	3,9	64,8	0,9
Industria manufacturera	28,3	31,6	3,3	16,0	14,2	0,0	14,6	-13,0	-1,5
Construcción	31,7	34,4	2,7	6,6	5,1	-6,7	4,4	-10,2	-0,9
Servicios básicos	16,6	19,2	2,6	5,3	5,3	5,3	6,5	-1,0	-0,1
Comercio, restaurantes y hoteles	23,4	26,4	3,0	23,5	22,7	16,4	23,6	-6,4	-0,8
Servicios sociales y personales	20,7	23,6	3,0	13,9	14,0	15,2	15,6	-0,3	0,0
Honduras	52,3	56,9	4,7	100,0	100,0	100,0	91,2	1,3	7,5
Agricultura y minas	53,8	77,0	23,2	36,4	49,9	201,4	176,4	17,5	7,6
Industria manufacturera	55,6	53,7	-1,9	15,8	12,4	-25,8	-6,1	-20,5	0,7
Construcción	59,8	54,8	-5,0	7,3	6,4	-4,1	-6,8	2,9	-0,2
Servicios básicos	39,7	32,9	-6,9	5,3	3,9	-11,7	-10,3	-1,6	0,3
Comercio, restaurantes y hoteles	54,9	45,1	-9,8	22,7	17,6	-39,4	-45,3	7,2	-1,3
Servicios sociales y personales	44,1	38,8	-5,3	12,4	9,7	-20,4	-16,7	-4,2	0,5
Panamá	21,3	19,3	-2,0	100,0	100,0	100,0	79,0	21,9	-0,8
Agricultura y minas	57,9	54,1	-3,8	53,7	53,1	59,2	37,6	23,1	-1,5
Industria manufacturera	21,0	19,2	-1,9	8,7	8,6	9,7	8,2	1,7	-0,1
Construcción	11,6	10,1	-1,5	5,0	5,0	4,5	7,0	-2,8	0,4
Servicios básicos	6,7	5,6	-1,1	4,5	4,5	5,1	7,8	-3,2	0,5
Comercio, restaurantes y hoteles	13,3	13,5	0,3	14,3	15,9	-0,7	-3,0	2,3	0,0
Servicios sociales y personales	11,7	10,0	-1,7	13,8	12,9	22,1	21,4	0,9	-0,1

Fuente: elaboración propia a partir de procesamientos especiales de las encuestas de hogares de los países.

El Salvador muestra el cuadro opuesto. La pobreza aumenta entre los ocupados por la expansión de la agricultura quien explica el 70% del aumento. Esta aumento se concentra en el incremento del peso poblacional (efecto entre), lo cual podría mostrar los efectos de los cambios de ponderadores. Los otros sectores que aportan al aumento de la pobreza son los de carácter más urbano y más concentrados con actividades informales (comercio y servicios personales) y básicamente por empobrecimiento de sus ocupados. Esto sería consistente con el protagonismo del trabajo independiente aunque no tan claramente con el papel de las zonas urbanas en la explicación del

aumento de la pobreza entre los hogares (cuadro 2), a menos de que se esté dando un aumento importante del empleo agrícola entre los residentes urbanos.

Honduras muestra el mismo patrón de El Salvador pero amplificado. Todo el aumento de la pobreza entre los ocupados se concentra en la agricultura, en tanto que en los otros sectores o ramas, la incidencia de la pobreza se reduce y en la industria, principalmente, contribuye con la expulsión de mano de obra. Ello es consistente con el peso del trabajo independiente y familiar, en el aumento de la pobreza y con el aporte de la zona rural en el aumento de la pobreza.

Panamá, como único país con reducción de la pobreza entre los ocupados, también concentra la reducción en el ámbito agrícola, tanto por caída de la incidencia (efecto dentro) como por reducción de su peso poblacional (efecto entre). Ello puede explicar la mejoría del trabajo independiente con respecto a la pobreza pero no resulta claro en cuanto al protagonismo que muestra las zonas urbanas en la reducción de la pobreza a nivel de los hogares, a menos, como se señaló para El Salvador, que se esté en presencia de un incremento del empleo agrícola residente en zonas urbanas o que la expulsión de mano de obra agrícola se acompaña de una migración hacia los centros urbanos.

10. Los ingresos de los hogares

La evolución del empleo explica una parte de la dinámica de la pobreza, otro aporte proviene de la evolución de los ingresos reales. Para ello se ha preparado el cuadro 9 con alguna información al respecto. Cabe señalar como limitación, que los países pueden realizar ajustes en los ingresos para las estimaciones de pobreza, como en Costa Rica, que no están contemplados en estos cálculos.

Empezando con los ingresos del trabajo, Costa Rica muestra un aumento sistemático durante los dos años, Honduras una expansión durante el 2008 para caer en el 2009, pero sin volver a los niveles del 2007. El Salvador y Panamá, muestran contracciones en los ingresos reales del trabajo durante el 2008 para retornar a niveles cercanos al 2007 un año más tarde. Esta evolución se da pese a que en todos los países se observan reducciones en las horas trabajadas como parte de los ajustes del mercado de trabajo y que afectan en mayor medida a los pobres.

No obstante, no se cuenta con información desagregada de los ingresos del trabajo por tipo de trabajador (asalariado – no asalariado por ejemplo) como para determinar su impacto en la pobreza. Por ello, la atención hay que ponerla en los ingresos familiares y especialmente, en los ingresos familiares per cápita.

Cuadro 9
América Central: evolución de los ingresos reales. 2007 a 2009
(Índices 2007 = 100, excepto para horas trabajadas)

Indicador	Costa Rica			El Salvador			Honduras			Panamá		
	2007	2008	2009	2007	2008	2009	2007	2008	2009	2007	2008	2009
Ingreso total del hogar	100,0	99,8	106,5	100,0	97,4	95,6	100,0	97,1	96,5	100,0	99,4	98,7
Ingreso per cápita del hogar	100,0	99,8	109,7	100,0	98,0	95,5	100,0	94,0	93,1	100,0	99,6	101,3
Quintil 1	100,0	106,9	104,1	100,0	102,6	98,7				100,0	102,9	112,4
Quintil 2	100,0	103,6	105,4	100,0	96,8	96,5				100,0	104,7	105,6
Quintil 3	100,0	103,7	108,6	100,0	97,8	97,6				100,0	105,0	103,8
Quintil 4	100,0	103,3	111,5	100,0	99,0	95,7				100,0	103,1	104,2
Quintil 5	100,0	96,9	110,2	100,0	97,4	94,5				100,0	96,6	98,7
Ingreso ocupación principal	100,0	102,4	108,5	100,0	95,3	99,0	100,0	115,0	111,3	100,0	98,0	101,9
Horas trabajadas por semana												
Todos los ocupados	45,7	43,1	39,4	46,1	41,0	39,6	44,7	42,3	35,8	45,1	41,7	39,3
Ocupados pobres	40,6	38,4	31,4	41,9	37,8	31,1	43,8	39,2	33,3	40,4	37,7	31,0

Fuente: elaboración propia a partir de procesamientos especiales de las encuestas de hogares de los países.

El aumento de los ingresos del trabajo en Costa Rica podría explicar el por qué los ocupados tienen poco efecto en el comportamiento de la pobreza en esos años, así como la contracción del ingreso en El Salvador es consistente con el peso que los ocupados tienen en la dinámica de la pobreza.

No obstante, los ingresos del trabajo, si bien son los principales, no son los únicos a nivel del hogar y el ingreso familiar depende también del número de perceptores disponibles. Por ello es posible encontrar una evolución diferente del ingreso familiar. Cuando la atención se pone en el ingreso medio familiar, todos los países experimentan reducciones reales en el 2008 y 2009. Solo Costa Rica aumenta su ingreso familiar real en el 2009 y por encima del de 2007.

Como la pobreza se mide con el ingreso familiar ajustado por población, el ingreso per cápita es el indicador a ponerle atención. Su evolución es similar al del ingreso total familiar, esto es, contracciones en el 2008 en todos los países con recuperaciones en el 2009 en Costa Rica y Panamá.

La contracción sistemática del ingreso per cápita en El Salvador, es consistente con el aumento de la pobreza, no así en el caso de Honduras, donde los datos de incidencia de la pobreza por hogares reflejan una reducción cuando los ingresos per cápita están cayendo. Solo si existieran cambios significativos en la distribución del ingreso (información no disponible), se podría explicar este resultado pues como se verá más adelante, las líneas de pobreza no se abarataron en términos reales, aunque tampoco se cuenta con el detalle para Honduras.

Costa Rica también mostraría una posible inconsistencia, pues el ingreso per cápita estaría aumentando, sobre todo en los primeros quintiles de la distribución, cuando la pobreza está aumentando. Un aumento real de las líneas de pobreza cercana al 10% acumulado en esos dos años explican por qué la pobreza aumenta pese a la mejora en los ingresos per cápita reales.

Panamá, por el contrario, si bien no manifiesta mejoras significativas ni en los ingresos del trabajo ni en los ingresos por hogar, si se acompaña de mejoras distributivas, de modo que los ingresos per cápita de los dos primeros quintiles aumentan lo suficiente para compensar el encarecimiento de las líneas de pobreza.

En resumen, el aumento de la pobreza en El Salvador y Honduras, este último por lo menos a nivel de personas y ocupados, estuvo acompañado de una contracción de los ingresos familiares aunque no necesariamente de los ingresos del trabajo. En Costa Rica y Panamá, los ingresos reales per cápita aumentan, evitando un mayor empobrecimiento en Costa Rica y permitiendo el descenso de la pobreza en Panamá.

11. Los cambios en la desigualdad

La evolución de los ingresos familiares per cápita mostrados en el cuadro previo ya dan señales sobre los cambios en la desigualdad. Esta información es complementada con los indicadores mostrados en el cuadro 10.

La desigualdad en que se distribuye el ingreso familiar per cápita entre los hogares aumenta en Costa Rica entre el 2007 y el 2009 y se reduce en El Salvador y Panamá.

En Costa Rica se observa un incremento de los distintos índices de desigualdad, en las brechas entre los extremos, junto a una caída en la participación de los ingresos de los estratos de ingresos bajos. Simultáneamente, los ingresos reales de los estratos más bajos crecen pero menos que los estratos mayores. Esto significa que el aumento de la desigualdad limitó el papel atenuante del aumento en los ingresos de los grupos más pobres y en esa medida posibilitó el aumento de la pobreza.

En El Salvador, la desigualdad se reduce y es la menor de la de los tres países con información disponible, con independencia del indicador utilizado. No obstante, esto no impidió que los ingresos reales de los grupos más bajos se deterioraran, pero si aminoró el empobrecimiento vivido. Dicho en otros términos, si la desigualdad no se hubiera reducido, el aumento de la pobreza sería mayor.

Panamá por su parte muestra también una reducción de la desigualdad en sus distintos indicadores. Esto permitió un aumento importante en los ingresos del primer quintil que potenció la reducción de la pobreza en un contexto de crecimiento económico, pero con desaceleración.

Cuadro 10

América Central: indicadores sobre la distribución de los ingresos per cápita de los hogares por país. 2007 - 2009

Indicador	Costa Rica		El Salvador		Honduras		Panamá		Cambio 2007 a 2009			
	2007	2009	2007	2009	2007	2009	2007	2009	Costa Rica	El Salvador	Honduras	Panamá
Indicadores de desigualdad												
Coefficiente de GINI	0,5103	0,5161	0,4764	0,4697			0,5349	0,5189	0,0059	-0,0067		-0,0161
Variación del logaritmo del ingreso	0,8586	0,9065	0,8030	0,7671			1,1265	1,0237	0,0478	-0,0359		-0,1028
Índice de Theil	0,4705	0,4779	0,4010	0,3876			0,5125	0,4748	0,0074	-0,0134		-0,0378
Relaciones entre ingresos promedios												
10% más rico / 10% más pobre	29,8	32,7	28,5	25,4			49,8	39,4	2,9	-3,1		-10,4
20% más rico / 20% más pobre	15,0	15,9	13,4	12,8			21,4	18,8	0,9	-0,6		-2,6
10% más rico / 40% más pobre	14,6	15,3	12,2	11,7			18,0	16,0	0,7	-0,4		-1,9
20% más rico / 40% más pobre	10,2	10,7	8,6	8,4			12,4	11,4	0,5	-0,2		-1,1
Participación en el ingreso total												
10% más pobre	1,4	1,3	1,3	1,5			0,9	1,0	-0,1	0,2		0,2
20% más pobre	3,9	3,6	4,1	4,2			2,8	3,1	-0,2	0,1		0,3
40% más pobre	11,4	10,9	12,5	12,8			9,5	10,1	-0,5	0,2		0,6
20% más rico	58,0	58,2	54,1	53,6			59,0	57,5	0,3	-0,5		-1,5
10% más rico	42,1	41,7	38,3	37,5			42,7	40,6	-0,4	-0,8		-2,1

Fuente: elaboración propia a partir de procesamientos especiales de las encuestas de hogares de los países.

12. El impacto de los precios de los alimentos

Durante el 2008, los países enfrentaron un aumento de los precios de los alimentos, producto de su evolución a nivel internacional. Ello impactó directamente en las líneas de pobreza extrema (costo de la canasta alimentaria per cápita) y por la extensión proporcional en la línea de pobreza general (costo per cápita de la canasta ampliada).

Este último efecto sobre la canasta ampliada, es producto de la metodología seguida en la región y podría estar sobreestimando el aumento de las líneas de pobreza.

Estas líneas se presentan en el cuadro 11, donde se utilizan las líneas oficiales de los países. Solo para Panamá se estimaron.

La estimación para Panamá surge, para el 2007 y el 2008, de buscar reproducir los niveles de pobreza estimados por la CEPAL para este país y luego se aplica la inflación para estimar las líneas de pobreza del 2009.

Los resultados muestran que las líneas de pobreza reales, esto es, por encima de la inflación media, aumentaron en torno al 10% en el 2008, lo que ayuda a explicar el aumento de la pobreza, aún en contextos de aumentos reales de los ingresos, como fue el caso de Costa Rica.

Para el 2009, el proceso se revierte, pero siguen aumentando por encima de inflación en Costa Rica, se reducen en El Salvador y no cambia en Panamá por el ajuste seguido. Considerando los dos años, las líneas de pobreza aumentan por encima de la inflación y en torno al 10% en Costa Rica y Panamá y por debajo del 8% en El Salvador.

Cuadro 11
América Central: evolución de las líneas de pobreza por zona. 2007 a 2009

País, zona y estrato	Valores nominales por mes			Variaciones de los valores reales		
	2007	2008	2009	2008/07	2009/08	2009/07
Costa Rica (Colones corrientes)						
<i>Urbana</i>						
Extrema	24.844	30.755	33.708	9,1	1,6	10,9
Básica	54.160	67.046	73.482	9,1	1,6	10,9
<i>Rural</i>						
Extrema	21.960	26.616	29.321	6,9	2,2	9,2
Básica	43.261	52.434	57.762	6,9	2,1	9,2
El Salvador (US dólares)						
<i>Urbana</i>						
Extrema	38,40	44,81	44,33	8,8	-1,6	7,1
Básica	76,80	89,62	88,66	8,8	-1,6	7,1
<i>Rural</i>						
Extrema	25,10	29,13	27,86	8,2	-4,9	2,9
Básica	50,20	58,26	55,72	8,2	-4,9	2,9
Honduras (Lempiras)						
<i>Urbana</i>						
Extrema						
Básica						
<i>Rural</i>						
Extrema						
Básica						
Panamá (US dólares)						
<i>Urbana</i>						
Extrema	39,70	47,80	48,95	10,8	0,0	10,8
Básica	80,14	87,55	89,65	0,5	0,0	0,5
<i>Rural</i>						
Extrema	29,50	34,80	35,64	8,5	0,0	8,5
Básica	52,70	61,40	62,87	7,2	0,0	7,2

Fuente: información suministrada por los institutos de estadística y estimaciones de L. A. Oviedo para Panamá

En el caso de Costa Rica, este aumento en los alimentos neutralizó los aumentos en los ingresos reales y promovió un aumento de la pobreza mientras que en Panamá evitó un mayor descenso de este, atenuando el efecto positivo de la expansión de los ingresos.

Para El Salvador, la reducción de los ingresos reales se complementó con el aumento de las líneas de pobreza reales para acentuar el aumento de la pobreza.

En general y con la excepción de la línea de pobreza total urbana de Panamá, los precios de los alimentos impactaron más a las zonas urbanas, lo que ayuda a explicar el por qué los cambios en la incidencia de la pobreza son mayores en el ámbito urbano.

13. El impacto de las remesas

Honduras y El Salvador son los principales receptores de remesas en la región, entre los países estudiados, y se ha señalado que el limitado efecto del desempleo en la incidencia de la pobreza puede deberse al papel amortiguador de las remesas, aunque con la crisis estas también se redujeron.

De estos dos países, solo se tiene información sobre El Salvador y esta se complementa con datos sobre Costa Rica y Panamá (ver cuadro 12).

Costa Rica es el que presenta una menor presencia de las remesas. En el 2007 solo el 4% de los hogares totales y el 2% de los hogares pobres informaron recibir remesas. Para el 2009, menos de la mitad de ellos se mantenían recibiendo remesas.

Para El Salvador, en el 2007 algo más de una cuarta parte de los hogares totales (26%) recibía remesas del exterior, una proporción importante pero menor de los hogares pobres las recibía (20%). Esta prevalencia se reduce en los dos años siguientes para terminar en el 2009 en un 21% y un 16% respectivamente.

Panamá muestra un porcentaje de hogares receptores de remesas similar al de El Salvador y creciente en el tiempo. También resulta en el único país, donde el porcentaje de hogares pobres receptores supera al conjunto total de hogares receptores.

Para Costa Rica y El Salvador, las remesas ayudan a reducir la pobreza, pues los hogares receptores son menos pobres que los no receptores. Sin embargo la incidencia de la pobreza aumenta entre los hogares salvadoreños receptores de remesas, que son ahora menos, lo que sugiere también una contracción del monto transferido.

Por el contrario, Panamá muestra una mayor incidencia de la pobreza entre los hogares receptores y un aumento de la incidencia que acompaña la mayor presencia de estos, lo que sugiere también que los flujos pueden estar disminuyendo.

Si los hogares no contaran con este ingreso, la pobreza global aumentaría en torno a siete puntos en El Salvador, tres puntos en Panamá y no más de un punto porcentual en Costa Rica.

En Costa Rica y El Salvador, este impacto de las remesas en los niveles relativos de pobreza se van reduciendo en el tiempo por la reducción en el número de hogares receptores y por la posible reducción en la magnitud de los flujos.

En Panamá, el impacto relativo se mantiene lo que sugiere que el aumento de los hogares receptores se compensa con una reducción de los flujos.

En todos los casos, pero menos en Panamá, la pobreza aumenta fuertemente entre los hogares receptores si se excluyera esta fuente señalando su dependencia a este tipo de ingresos.

Cuadro 12
América Central: efectos de las remesas en la incidencia de la pobreza. 2007 - 2009

País y año	Hogares con remesas (%)		Incidencia de la pobreza			Incidencia de la pobreza al quitar las remesas			
	Total	Pobres	Total	No recibe	Si recibe	Total	Cambio	Recibe	Cambio
Costa Rica									
Año 2007	4,1	2,3	16,7	17,1	9,1	17,7	1,0	32,9	23,8
Año 2008	1,1	0,8	17,7	17,8	11,9	17,9	0,2	31,6	19,7
Año 2009	1,0	0,5	18,5	18,6	9,0	18,8	0,3	37,7	28,7
Cambio 2007/09	-3,1	-1,7	1,8	1,5	-0,1	1,1		4,8	
El Salvador									
Año 2007	26,2	20,1	34,6	37,5	26,5	42,4	7,8	56,3	29,8
Año 2008	24,5	19,2	39,9	42,7	31,3	47,2	7,3	61,1	29,8
Año 2009	21,3	16,2	37,8	40,2	28,6	44,2	6,4	58,8	30,2
Cambio 2007/09	-4,9	-3,9	3,2	2,7	2,2	1,8		2,5	
Panamá									
Año 2007	22,8	27,3	22,7	21,4	27,0	25,5	2,8	39,4	12,3
Año 2008	25,0	28,3	21,9	20,9	24,8	24,6	2,7	35,7	10,9
Año 2009	24,0	31,2	21,5	19,4	27,9	24,3	2,8	39,5	11,6
Cambio 2007/09	1,2	4,0	-1,2	-1,9	0,9	-1,2		0,2	

Fuente: Estimaciones de L. A. Oviedo con base en las encuestas de hogares de los países.

En resumen, las remesas han tenido un papel importante en bajar los niveles relativos de pobreza en la región, pero con la crisis, su aporte se ha reducido, de modo que las remesas no permitieron contrarrestar el proceso de empobrecimiento vivido en los dos últimos años, ni ha contribuido a la reducción reciente de la incidencia de la pobreza en Panamá.

14. El impacto de la crisis global

A partir del análisis previo es posible identificar algunos hechos relevantes de cómo la crisis afectó el bienestar de las familias.

- En primer lugar hay que destacar que los países mostraron un empobrecimiento más generalizado durante el 2008, cuando las economías seguían creciendo, producto del impacto de los precios de los alimentos.
- En segundo lugar, hay que señalar, que algunos países (El Salvador y Honduras), muestran reducciones en la incidencia de la pobreza durante el 2009 cuando sus economías se estaban contrayendo, en parte por la reversión de los precios de los alimentos.
- En tercer lugar, es importante destacar, que los cambios en la pobreza no fueron lo dramáticos que se esperaban, por efecto probablemente de las políticas estatales y por el impacto amortiguador de la caída de los precios de los alimentos y de los ingresos recibidos por remesas, pese a su contracción.

La tabla 1 resume los principales resultados que se encontraron en la región con respecto a cada uno de los países, relativos al impacto de la crisis en las familias.

Tabla 1
América Central: resumen de impacto de la crisis en las familias. 2007 a 2009

Indicador	Costa Rica	El Salvador	Honduras	Panamá
Producción real por habitante				
2008	Desacelera	Desacelera	Desacelera	Alto crecimiento
2009	Contrae	Contrae	Contrae	Desacelera
Ambos años	Contrae	Contrae	Contrae	Crece
Precios alimentos sobre inflación (línea pobreza)				
2008	Crece	Crece	n.d	Crece
2009	Crece	Decrece	n.d	Sin cambio
Ambos años	Crece	Crece	n.d	Crece
Incidencia pobreza				
Hogares				
2008	Aumenta	Aumenta	Aumenta	Reduce
2009	Aumenta	Reduce	Reduce	Reduce
Ambos años	Aumenta	Aumenta	Reduce / aumenta	Reduce
Personas/ ocupados				
2008	Aumenta	Aumenta	Aumenta	Reduce
2009	Aumenta	Reduce	Mantiene / reduce	Reduce
Ambos años	Aumenta	Aumenta	Reduce / aumenta	Reduce
Inserción laboral entre los pobres				
Participación laboral	Aumenta	Aumenta	Reduce	Reduce
Ocupación	Reduce	Aumenta	Reduce	Reduce
Desempleo	Aumenta	Reduce	Reduce	Aumenta
Contribución al cambio de la pobreza 2007 / 2009				
Zona residencia	Urbana	Urbana	Urbana	Urbana
Jefatura hogar	Ambos sexos	Masculina	Masculina	Masculina
Ocupados por hogar	Desempleo	Empleo	Empleo	Empleo
Inserción laboral	Desempleo / inactivo	Ocupados / inactivos	Ocupados / inactivos	Ocupados / inactivos
Forma inserción	Asalariados	Independientes	Independientes	Asalariados
Rama actividad	Construcción / servicios	Agricultura / servicios	Agricultura / servicios	Agricultura
Ingreso laboral real	Aumenta	Estanca	Aumenta	Aumenta
Horas trabajadas	Reducen	Reducen	Reducen	Reducen
Ingreso per cápita familiar	Aumenta	Reducen	Reducen	Aumenta
Desigualdad	Aumenta	Reducen	n.d.	Reducen
Remesas	Disminuye	Disminuye	n.d.	Mantiene

Fuente: elaboración propia con base en la información procesada.

Costa Rica es el único país con un aumento sostenido de la pobreza, durante el 2008, por el aumento de los precios de los alimentos y por la desaceleración económica, y durante el 2009 por la contracción económica. Esta evolución económica, no redujo la participación laboral pero si el nivel de empleo, por lo que el desempleo se torna en un importante detonador de la mayor pobreza. Ello explica también por qué el aumento de la pobreza se concentra en las zonas urbanas. Entre los ocupados, si bien ellos no son la principal fuente del incremento de la pobreza, el aumento de ella se concentra entre los asalariados y los trabajadores de los servicios y la construcción, actividades más urbanas. Sus ingresos laborales aumentaron, pero por debajo de la inflación de los alimentos (línea de pobreza), pese a la reducción de las jornadas. Esto permitió aumentos en los ingresos familiares, siempre por debajo de la inflación de alimentos, que lograron atenuar el aumento de la pobreza, aunque su efecto hubiese sido mayor si la desigualdad no hubiera aumentado. Este aumento de la pobreza impactó en similar magnitud a los hogares con un hombre o una mujer al frente, lo que significó que cargó la mano en mayor medida contra los hogares con jefatura femenina.

El Salvador también muestra un incremento de la pobreza en los dos años considerados en conjunto, pese a la reducción de la incidencia vivida en el 2009, cuando la reversión de los precios de los alimentos permitió un alivio en los ingresos familiares per cápita, pese a que la economía se contraía. Las familias pobres aumentaron su participación y su nivel de empleo efectivo acompañado de una leve reducción del desempleo como una estrategia no exitosa para salir de la pobreza. No obstante, los ingresos del trabajo reales se deterioraron, lo que hizo que este esfuerzo laboral resultara infructuoso para evitar el aumento de la incidencia de la pobreza pero si para aminorar su incremento. Para este país, el mayor impacto del aumento de la pobreza se observa entonces entre los ocupados, los residentes de las zonas urbanas y los hogares con jefatura masculina. Dentro de los ocupados, el aumento de la pobreza se concentra entre los trabajadores por cuenta propia y entre los que laboran en actividades agrícolas y de servicios, probablemente en el sector informal. La reducción real de los ingresos familiares per cápita fue mayor que la mostrada por los ocupados, pese a las mejoras distributivas, lo que sugiere que las remesas también se debilitaron en ese período, con reducciones probables del monto transferido, que acompañó a la también reducción en el número de hogares receptores.

Para Honduras los datos no son confiables, producto de contar con tabulados que combinan dos metodologías para estimar la pobreza y posibles problemas de procesamiento que no se lograron subsanar al momento de terminar este informe. En todo caso, las estimaciones oficiales y comparables señalan que la incidencia de la pobreza prácticamente no se modificó durante estos dos años (ver gráfico 1), lo cual es así tanto a nivel de hogares como de personas. No obstante, los resultados encontrados sugieren un patrón de comportamiento muy similar al mostrado por El Salvador.

Finalmente, Panamá muestra un comportamiento opuesto en cuanto a la evolución de la pobreza, con una reducción de su incidencia en un contexto de un amplio

crecimiento, pese a la desaceleración sufrida en el 2009. A este país, ni los precios de los alimentos en el 2008 ni la recesión del 2009 parece haberle afectado como al resto de la región. En este contexto de crecimiento con reducción de la pobreza, la creación de empleo fue el mecanismo que permitió los logros en pobreza. Así la pobreza concentra su reducción en las zonas urbanas, entre los hogares con jefatura femenina, entre los asalariados y los trabajadores de la agricultura y los servicios. Junto al aumento del empleo, la expansión de los ingresos laborales y familiares, apuntalaron estos avances, potenciados por una reducción significativa en los niveles de desigualdad que permitió concentrar los aumentos de los ingresos per cápita familiares en los estratos más bajos.

Bibliografía

- Ravallion, M. y Minika, H. 1991. "Measuring Changes in Poverty: A Methodological Case Study of Indonesia During an Adjustment Period", en *World Bank Economic Review*, vol 1, nº 5, en http://www.wds.worldbank.org/external/default/WDSContentServer/WDSP/IB/1999/12/03/000178830_98101911461399/Rendered/PDF/multi_page.pdf. Oxford University Press.
- Ravallion. M. 1994. "*Poverty comparisons*", en *Fundamentals of Pure and Applied Economics*, nº 56. Switzerland, Harwood Academic Publishers.

Anexo

La descomposición por grupos de los cambios en la pobreza

Como la incidencia, extensión o porcentaje de pobres es un índice, de la clase de medidas FGT, que es aditivamente separable, se puede identificar la importancia relativa de los cambios producto de lo que sucede con la incidencia de la pobreza dentro de cada grupo considerado y de lo que es producto de los cambios poblacionales entre los grupos. Por ejemplo, la pobreza puede reducirse porque se reduce la incidencia al interior de los distintos grupos o porque la población se mueve de grupos de alta incidencia de pobreza a grupos con menor riesgo de ella. Así, la agricultura puede contribuir a la reducción de la pobreza si se reduce el porcentaje de sus trabajadores en situación de pobreza o si se trasladan parte de sus trabajadores a actividades con menor incidencia de pobreza. La descomposición utilizada es la propuesta por Ravallion y Huppi (1991) y su detalle es el siguiente.

Si P_{it} es, en este caso, la proporción de pobres en el grupo i y en el año t y n_i es la proporción de la población en el grupo i en el año t , donde puede haber m grupos y $t = 1, 2$, entonces el cambio en la incidencia global de la pobreza entre el año 1 y el año 2 ($P_2 - P_1$) puede descomponerse en tres componentes:

$$\begin{aligned} P_2 - P_1 &= \sum (P_{i2} - P_{i1}) * n_{i1} && \text{Efecto dentro} \\ &+ \sum (n_{i2} - n_{i1}) * P_{i1} && \text{Efecto entre} \\ &+ \sum (P_{i2} - P_{i1}) * (n_{i2} - n_{i1}) && \text{Efecto interacción} \end{aligned}$$

Donde todas las sumatorias van de $i = 1 \dots a m$ grupos. El efecto **dentro** dice cual es la contribución a los cambios en la pobreza de los cambios en la incidencia de la pobreza dentro de cada grupo, manteniendo constante su participación poblacional inicial. El efecto **entre**, nos dice como la pobreza inicial cambió por traslados poblacionales entre los grupos entre el año 1 y el 2. El efecto **interacción** surge de la posible correlación entre los cambios dentro de los grupos y los movimientos poblacionales. El signo de este efecto indica si la población se está moviendo hacia los grupos donde la población está reduciéndose o no. En los cuadros, los cambios se muestran relativizados con relación al cambio global, esto es, $P_2 - P_1 = 100$.