



**ESTADO
DE LA NACIÓN**

Informe Estado de la Nación en Desarrollo Humano Sostenible 2019

Investigación de base

Comportamiento electoral-espacial entre primera y segunda ronda

Investigadora:

Sharon Camacho Sánchez

San José | 2019



Índice de contenido

Presentación	3
Introducción	4
Metodología.....	5
Resultados.....	5
Balotaje de 2002	5
Balotaje de 2014	9
Balotaje de 2018	11
Distritos con comportamiento volátil	17
Distritos con comportamiento estable.....	20
Dirección de cambio en el porcentaje de participación del balotaje de 2018	22
Conclusiones	24
Bibliografía consultada	26

Presentación

Esta Investigación se realizó para el capítulo Fortalecimiento de la Democracia, del Informe Estado de la Nación 2019.

Las cifras de esta investigación pueden no coincidir con las consignadas en el Informe Estado de la Nación 2019 en el capítulo respectivo, debido a revisiones posteriores. En caso de encontrarse diferencia entre ambas fuentes, prevalecen las publicadas en el Informe.

Introducción

Desde la fundación de la segunda república en 1949 Costa Rica ha tenido que irse a segundas rondas electorales en tres ocasiones, en el año 2002 y recientemente en 2014 y 2018. Lo anterior quiere decir que en tres ocasiones los partidos políticos no han logrado alcanzar el requisito del 40% de los votos para obtener el máximo poder, fenómeno que, además, forma parte de las transformaciones del sistema de partidos que han caracterizado a Costa Rica en las últimas décadas.

En el año 2002 los partidos que disputaron la presidencia del país en segunda ronda fueron el Partido Unidad Social Cristiana (PUSC) con el candidato Abel Pacheco y el Partido Liberación Nacional con Rolando Araya, en la elección de 2014 Partido Liberación Nacional (PLN) y Acción Ciudadana (PAC) con Johnny Araya y Luis Guillermo Solís respectivamente y en la última elección de 2018 fueron el Partido Acción Ciudadana (PAC) con el candidato Carlos Alvarado y Partido Restauración Nacional (PRN) con Fabricio Alvarado.

Como se mencionó el sistema de partidos ha experimentado una serie de transformaciones, mismas que se engloban en lo que Sánchez (2002) denomina desalineamiento electoral, este proceso inició a grandes rasgos en 1998 con el aumento significativo del abstencionismo, entrada en la competencia de nuevos partidos políticos o partidos no consolidados, el fin de bipartidismo y la volatilidad electoral. Este conjunto de fenómenos, así como un generalizado descontento con la política nacional Raventós, et al (2012) conlleva a una erosión de los apoyos y lealtades hacia los partidos políticos.

Atrás quedó la aparente estabilidad de la dinámica electoral de Costa Rica Pignataro, (2017) y también los patrones homogéneos de distribución geográfica de los votos, cuestión que se ha manifestado en los distritos que apoyan a distintos partidos de una elección a otra y entre rondas electorales, es decir, apoyos partidarios diferenciados en espacio y tiempo. Históricamente, el PLN y PUSC fueron partidos que obtenían votos en todo el país y mantenían sus bases electorales en el territorio, cuestión que cómo se dijo, quedó en el pasado pues las segundas rondas han revelado una creciente volatilidad que ha resultado en nuevos patrones localizados de apoyo, que, por lo general, no logran mantenerse entre elecciones.

De acuerdo con lo anterior, esta ponencia trata de hacer un acercamiento a los balotajes en Costa Rica, a través de un estudio descriptivo que analiza las diferencias entre el partido ganador en primera y segunda ronda en las elecciones de 2002, 2014 y 2018. Para ello, se aplicó la técnica de dirección de cambio con la cual se generó cartografía que representa el comportamiento electoral de los comicios en estudio. En primer lugar, se observó el patrón general para el país y posteriormente los casos particulares de distritos con direcciones de cambio que llamaron la atención.

Los mapas de dirección de cambio indican para cada año que partido ganó en primera ronda y cuál partido ganó en segunda, además, de aquellos que apoyaron al mismo partido en ambos momentos. Así también, el estudio permitió identificar a distritos que cambiaron de partido de

febrero a abril, así como otros que al contrario apoyaron a un mismo partido, en las tres elecciones. Los balotajes de 2002, 2014 y 2018 han revelado principalmente un patrón de transferencia del apoyo de los partidos más consolidados (PLN y PUSC) en primera ronda hacia los partidos “nuevos” como PFA, PAC o PRN en segunda. También, de la transición del PUSC como partido que obtuvo la presidencia en el 2002, que ganó sólo un distrito en 2014 en primera ronda y recuperó algunos para el 2018.

Metodología

La metodología empleada en esta ponencia parte de un enfoque geográfico de los resultados electorales, básicamente analiza los datos geoespaciales representados a través de cartografía temática. Para ello, en primer lugar, se creó una base de datos a partir de las estadísticas de procesos electorales del Tribunal Supremo de Elecciones de los años en estudio, la base se compone por el partido ganador para cada distrito administrativo para todo el país. Posteriormente se aplicó la técnica de dirección de cambio para poder identificar si los distritos trasladaron el apoyo hacia otros partidos o si lo mantuvieron en ambas rondas electorales.

La dirección de cambio es una técnica que establece relaciones de dirección al tomar un inicio y un destino de cambio a partir de una matriz de creación propia (base de datos) a la que se le asigna una codificación, en este caso a cada partido político. Este procedimiento se realizó en la plataforma de sistemas de información geográfica ArcGis mediante la herramienta *combine*. Como resultado se obtuvieron tres mapas de dirección de cambio (uno para cada año) a escala distrito, estandarizados por colores según su comportamiento.

Utilizando la misma base de datos, con el fin de identificar a los distritos que manifestaron cambios o bien mantuvieron el apoyo partidario de primera a segunda ronda electoral, se crearon tablas para mostrar el comportamiento para cada año en estudio o comparadas para los tres balotajes. Así también, es importante tener en cuenta que algunos mapas muestran distritos sin dato o como se indica en la simbología “No Aplica” debido a que son unidades administrativas que no se habían creado en el momento de la elección y que la capa vectorial al ser actualizada al 2018 (capa obtenida del SNIT, IGN) incluye algunos de estos nuevos distritos.

Resultados

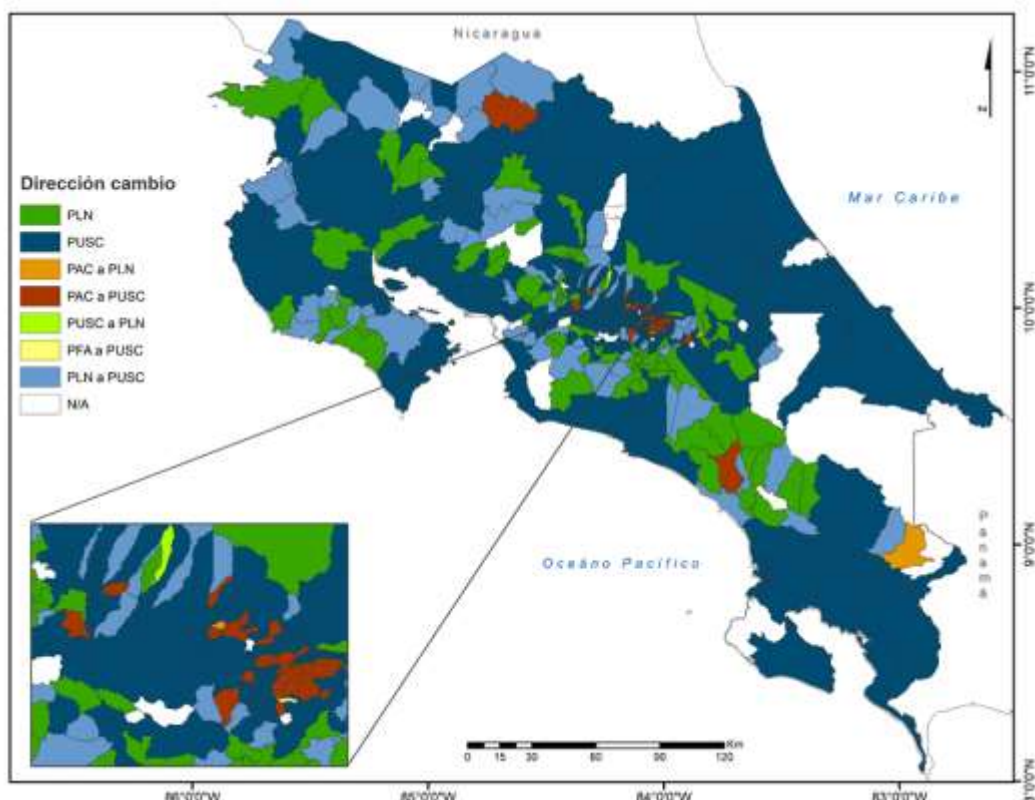
Balotaje de 2002

El año 2002 marcó el inicio de una tendencia de segundas rondas electorales en Costa Rica que, aunque resulta un fenómeno relativamente reciente parece que se vuelve más común. El mapa 1 llama la atención por la cantidad significativa de distritos en los que el PLN y PUSC mantuvieron su apoyo en ambas rondas en comparación con los mapas de 2014 y de 2018. El PUSC ganó la mayor parte de los distritos del país en los dos momentos electorales, ganando

257 distritos (55.6 %) de un total de 462 en ese momento, además, logró un apoyo homogéneamente distribuido en todo el territorio nacional. Este partido (PUSC) ganó distritos en todas las provincias del país, sin embargo, llama la atención la provincia Limón en la que ganó todos los 30 distritos que la componen.

Mapa 1

Dirección de cambio de primera a segunda ronda electoral, 2002.



Fuente: elaboración propia con datos del TSE, 2019.

En relación con lo anterior, el PUSC mantuvo el apoyo en la mayoría de distritos que ganó en primera ronda, no obstante, como se puede observar en el mapa 1 el distrito San Juan en el cantón Poás es el único en todo el país que transfirió su apoyo hacia el PLN, habiendo ganado en primera ronda el PUSC. En sentido contrario, el PLN en comparación con el PUSC no logró conservar el apoyo que le otorgaron algunos distritos en primera ronda, observándose un patrón de cambio de los distritos que apoyaron en febrero al PLN hacia el PUSC.

En el cuadro 1, se muestran los 62 distritos que tuvieron este comportamiento (PLN a PUSC), distritos como Los Chiles y Caño Negro en el cantón Los Chiles; Buena Vista en el cantón Guatuso; Upala, Las Delicias y Aguas Claras en el cantón Upala; San Juan de Mata y San Pablo en el cantón Turrubares; Coyolar y La Ceiba en el cantón Orotina; Llano Grande, San Nicolás y Tierra Blanca en el cantón Cartago, así como Potrero Cerrado en el cantón Oreamuno son ejemplos de que la mayoría de estas localidades se ubicaron en zonas rurales y se encuentran cercanas entre si formando pequeños corredores de apoyo electoral similar.

Cuadro 1

Distritos con dirección de cambio de PLN al PUSC en la elección del 2002

Cantón	Distrito	Cantón	Distrito
Orotina	Coyolar	Turrubares	San Pablo
Orotina	La Ceiba	Grecia	San Jose
Palmares	Candelaria	El Guarco	Tobosi
San Ramón	San Rafael	El Guarco	El tejar
Grecia	Tacares	Turrialba	Tayutic
Naranjo	San Jerónimo	Cartago	San Nicolás
San Ramón	Piedades Norte	Cartago	Llano Grande
Grecia	Bolivar	Cartago	Tierra Blanca
San Ramón	Volio	Oreamuno	Potrero Cerrado
Alajuela	Sabanilla	Nicoya	Samara
Valverde Vega	Toro Amarillo	Nandayure	Zapotal
San Carlos	Venecia	Nandayure	Carmona
San Ramón	Peñas Blancas	Nicoya	Belén de Nosarita
San Carlos	La Fortuna	Hojancha	Hojancha
Guatuso	Buenavista	Abangares	Sierra
Upala	Upala	Carrillo	Belén
Upala	Aguas Claras	Tilarán	Santa Rosa
Upala	Delicias	Carrillo	Palmira
Los Chiles	Caño Negro	Carrillo	Sardinal
Los Chiles	Los Chiles	Liberia	Cañas Dulces
Turrubares	San Juan de Mata	La cruz	La Cruz
San Isidro	Concepción	Acosta	Sabanillas
Santa Bárbara	Santo Domingo	Acosta	San Ignacio
Buenos Aires	Pilas	Perez Zeledón	Daniel Flores
Buenos Aires	Biolley	Perez Zeledón	San Pedro
Puntarenas	Lepanto	Alajuelita	San Antonio
Esparza	San Jerónimo	Acosta	Cangrejal
Puntarenas	Monte Verde	Puriscal	Mercedes Sur
Osa	Bahía Ballena	Aserí	Salitrillos
Dota	Copey	Puriscal	Barbacoas
Dota	Santa Marta	Santa Ana	Salitral

Fuente: elaboración propia con datos del TSE, 2019.

Ahora bien, el partido Liberación Nacional ganó en primera ronda 142 distritos (30.7 % del total de distritos) de estos únicamente alcanzó ganar 80 (17.3 %) en abril. El apoyo en los dos momentos se localizó principalmente en la provincia de Alajuela en cantones como San Mateo, San Ramón, Palmares, Naranjo, Poas, Zarcero y San Carlos (en total 20 distritos), en Guanacaste en cantones como Nandayure, Hojancha, Nicoya, Cañas, Tilarán, La Cruz, Bagaces y Liberia (en total 14 distritos), en Cartago en cantones como El Guarco, Jiménez, Paraíso,

Alvarado, Oreamuno y Cartago (en total 10 distritos), en cantones de San José como Vázquez de Coronado, Pérez Zeledón, Aserrí, Mora, Puriscal, Acosta, Mora, Dota, Desamparados, San José y León Cortés (en total 30 distritos) y en cantones como Buenos Aires, Montes de Oro y Puntarenas de la Provincia Puntarenas (en total 5 distritos) y finalmente un único distrito de la provincia de Heredia, Varablanca.

El apoyo hacia el PLN tanto en los distritos que votaron en las dos ocasiones como los que trasladaron su apoyo hacia el PUSC estuvieron ubicados en la periferia del país, en el mapa 1 se puede observar como el apoyo hacia el PLN (visto desde la generalización que hace los datos agregados en el distrito) en el GAM fue prácticamente inexistente. Por el contrario, el PAC mostró su primera aparición en la arena electoral en 2002 concentrándose en este sector del país (centro), tal y como ha sido su patrón en las últimas elecciones nacionales. El PAC obtuvo aproximadamente el 26% de los votos razón por la que no pudo avanzar a segundas rondas, a pesar de ello marcó un patrón muy claro al trasladar el apoyo hacia el PUSC en la mayoría de los casos.

El PAC ganó en 43 distritos (9.3 %) y sólo en tres de estos ganó en segunda ronda el PLN: distrito Cipreses en el cantón Oreamuno, Barrantes en el cantón Flores y Pittier en el cantón Coto Brus. Vale la pena mencionar que los tres casos tuvieron características sumamente interesantes, esto porque, además de que fueron los únicos que trasladaron su apoyo al PLN (primero al PAC) ninguno de ellos pertenece a la provincia de San José y se encuentran a distancias considerables entre sí.

Los restantes 40 distritos que ganó el PAC en primera ronda, evidentemente trasladaron su apoyo al PUSC y como se mencionó la tendencia de este fue a ganar principalmente en el centro del país. Distritos como San Vicente en el cantón Moravia, San Juan, Anselmo Llorente y Colima en el cantón Tibás, San Pedro, Sabanilla y Mercedes en el cantón Montes de Oca, así como Granadilla, Sánchez y Curridabat en el cantón Curridabat, entre otros distritos que se pueden observar en la tabla 2 ejemplifican esta dinámica. Por otro lado, el distrito San Isidro del General en el cantón Pérez Zeledón, Santa Eulalia en el cantón Atenas, Grecia en el cantón Grecia y el distrito El Amparo en el cantón Los Chiles fueron los únicos casos de localidades predominantemente rurales que apoyaron al PAC.

Cuadro 2
Distritos con dirección de cambio de PAC a PUSC en la elección del 2002

Cantón	Distrito	Cantón	Distrito
Atenas	Santa Eulalia	Moravia	San Vicente
Grecia	Grecia	Vazquez de Coronado	Patalillo
Los Chiles	El Amparo	Curridabat	Curridabat
Cartago	Oriental	Curridabat	Sánchez
Cartago	Occidental	Curridabat	Granadilla
Oreamuno	San Rafael	Montes De Oca	San Pedro
La Unión	Tres Ríos	Montes De Oca	Mercedes
La Unión	San Juan	Montes De Oca	Sabanilla

Cantón	Distrito	Cantón	Distrito
La Unión	San Ramón	Montes De Oca	San Rafael
Santo Domingo	San Vicente	Perez Zeledón	San Isidro del General
Flores	Llorente	Goicoechea	Guadalupe
Heredia	Heredia	Goicoechea	Mata de Plátano
Flores	San Joaquín	Tibás	Colima
San Rafael	Santiago	Tibás	San Juan
Heredia	Mercedes	San José	Zapote
Barva	San Roque	Escazú	San Antonio
San Isidro	San Francisco	Tibás	Anselmo Llorente
Barva	Barva	Desamparados	Gravilias
Barva	Santa Lucía	San José	San Francisco de Dos Ríos
Santa Bárbara	Puraba	San José	Mata Redonda

Fuente: elaboración propia con datos del TSE, 2019

Balotaje de 2014

La tendencia general de cambio para el 2014 de primera a segunda ronda electoral fue el traslado del apoyo del PLN al PAC, este patrón según se observa en el mapa 2 se puede decir fue lo que dominó a nivel nacional. La mayoría de votos que obtuvo el PLN en primera ronda fueron captados por el PAC, el PLN obtuvo el gane en 272 distritos (57.0 %) de un total de 477 en primera ronda y de estos 270 trasladaron su apoyo al PAC en segunda, los otros dos casos se mencionarán más adelante. Ante esto, se puede apreciar que tanto el PLN (en primera ronda) como el PAC (en segunda ronda) lograron un patrón de distribución relativamente homogéneo en todo el país, a excepción del Gran Área Metropolitana (GAM) en donde el PAC consiguió ganar en las dos ocasiones en gran cantidad de distritos.

Siguiendo lo anterior, como se observa en el mapa 2 hubo un núcleo considerable de apoyo en febrero y abril de distritos urbanos que apoyaron al partido Acción Ciudadana, no obstante, Bahía Ballena en el cantón Osa, San Isidro del General y Daniel Flores en el cantón Pérez Zeledón, Mogote en el cantón Bagaces son algunos de los distritos rurales que apoyaron de igual manera al PAC.

En el mapa de dirección de cambio de 2014 se observa un patrón de traslado del apoyo del PFA hacia el PAC en distritos principalmente de la periferia del país, mismos que, aunque cambiaron de partido mantuvieron una misma línea de orientación ideológica hacia partidos de centro izquierda. El PFA ganó 19 distritos (4.0 %) en todo el país y todos tuvieron una dirección de cambio hacia el PAC, el cuadro 3 evidencia que la mayoría de ellos fueron principalmente distritos costeros y fronterizos, que, además, se encontraban cercanos entre sí. Por ejemplo: Cuajiniquil en el cantón Santa Cruz, Amparo y San Jorge en el cantón Los Chiles, Telire y Sixaola en el cantón Talamanca, Cariari, Roxana y La Rita en el cantón Pococí.

Cuadro 3

Distritos con dirección de cambio de PFA a PAC en la elección del 2014

Cantón	Distritos
San Ramón	Concepción
San Ramón	Ángeles
Los Chiles	El Amparo
Los Chiles	San Jorge
Santa Cruz	Cuajiniquil
Sarapiquí	Las Horquetas
Talamanca	Sixaola
Talamanca	Telire
Pococí	Roxana
Pococí	Cariari
Pococí	Rita
Golfito	Puerto Jiménez
Golfito	Golfito
Coto Brus	Aguabuena
Osa	Palmar
Buenos Aires	Colinas
Buenos Aires	Boruca
Golfito	Pavón
Puntarenas	Isla Del Coco

Fuente: elaboración propia con datos del TSE, 2019.

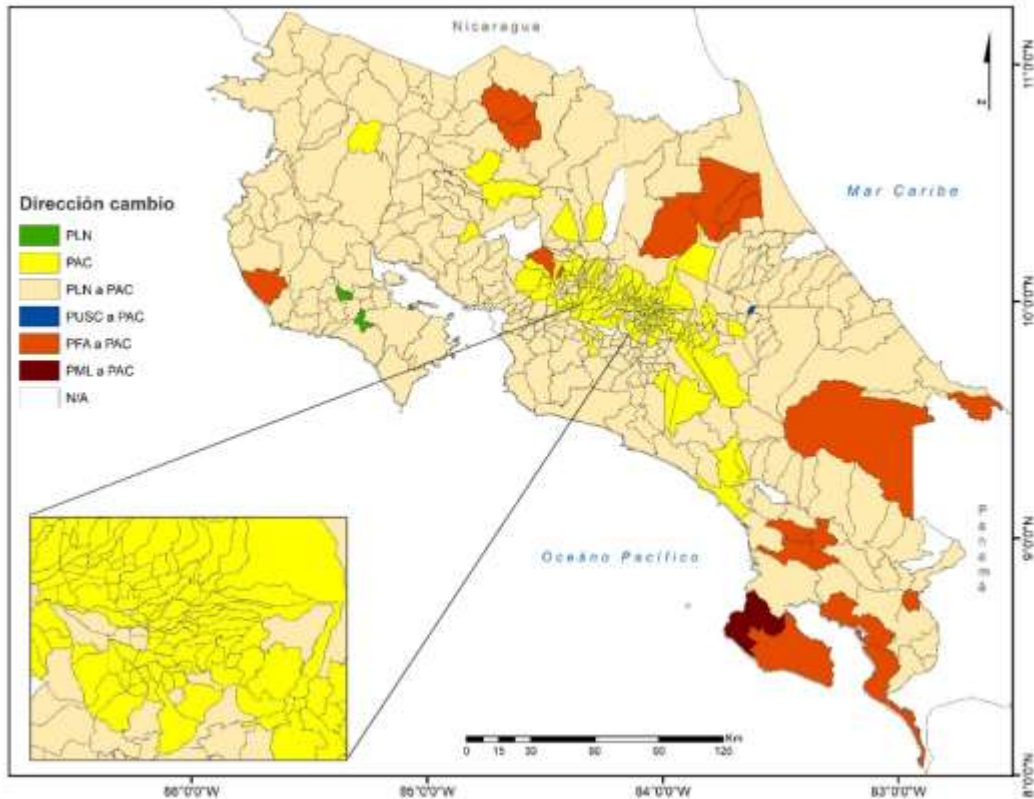
Bajo esta línea en el cantón Osa el distrito Bahía Drake es el único en el país en que ganó el PML en primera ronda, y transfirió su apoyo al PAC en abril. En segundo lugar, por debajo del PML quedó el PFA con 29 votos menos, ante esto resalta el hecho de que Bahía Drake está rodeado por distritos como Puerto Jiménez, Pavón y Golfito, mismos en que el PFA ganó en primera ronda.

Por otra parte, Peralta en el cantón Turrialba es el único distrito en que ganó el PUSC en primera ronda y trasladó el mismo al PAC en la segunda, sin embargo, ganó con solo 6 votos por encima del PLN. Es interesante en este caso que el PAC no fue el segundo partido con más votos en primera ronda (tenía 62 votos menos que el PUSC) y en la segunda contienda ganó 44 votos más que el PLN, Peralta es un distrito con un electorado de 315 personas y que recibió un total general de votos de 191 TSE (2018).

Los distritos Huacas en el cantón Hojancha y Porvenir en el cantón Nandayure, ambos de la provincia de Guanacaste fueron los únicos en todo el país que mantuvieron su apoyo en los dos comicios hacia el PLN. Ante esto, se podría decir que Huacas y Porvenir de alguna manera conservaron el patrón de base electoral que había mantenido este partido en la provincia. No obstante, para hacer esta afirmación es necesario hacer la investigación correspondiente.

Mapa 2

Dirección de cambio de primera a segunda ronda electoral, 2014.



Fuente: elaboración propia con datos del TSE, 2019.

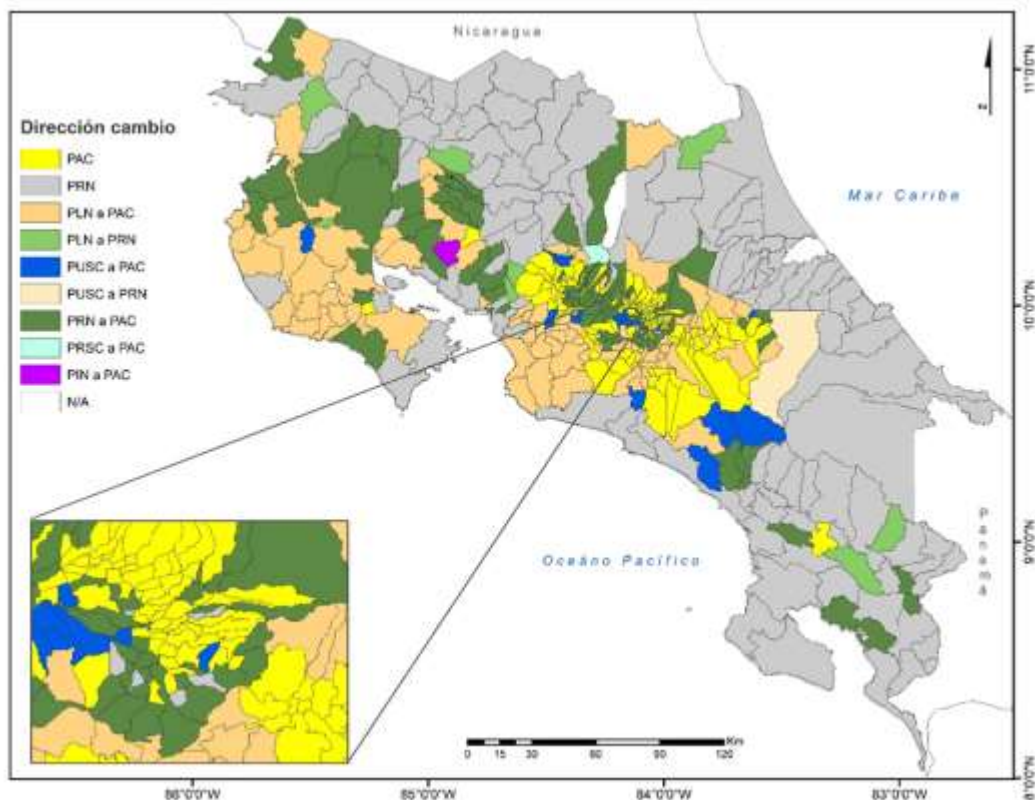
Balotaje de 2018

La elección de 2018 desde la perspectiva de los balotajes fue una elección particular ya que evidenció una serie de patrones de cambio interesantes, principalmente entre partidos con posiciones ideológicas opuestas, así como los movimientos entre los partidos consolidados y no consolidados. Además, esta fue la primera vez en la que el Partido Liberación Nacional y el Partido Unidad Social Cristiana no pasaron a la segunda ronda.

Esta elección fue más dinámica dado que hubo más cambios entre partidos de primera a segunda ronda, y también, el mapa 3 permite observar el papel que jugó el PRN que ganó un importante número de distritos en todo el país, tanto en zonas urbanas como rurales. Por otro lado, el PAC como se ha visto en los mapas de las contiendas de 2002 y 2014 continuó con la tendencia a concentrarse en el GAM, no obstante, el PRN captó ciertos distritos que habían apoyado anteriormente al PAC en alguna de las dos elecciones.

Mapa 3

Dirección de cambio de primera a segunda ronda, 2018.



Fuente: Elaboración propia con datos del TSE, 2019.

En febrero de 2018 en 143 distritos (29.7 %) de 482 el PAC fue el partido ganador en primera ronda aumentando a 351 (72.8 %) en la segunda elección, todos los que apoyaron al PAC en el primer momento electivo lo mantuvieron en el segundo. Específicamente, 85 distritos en los que ganó el PLN, 19 del PUSC, 103 del PRN, 1 de PRSC y 1 de PIN trasladaron su apoyo hacia el PAC en segunda ronda. Como se puede ver, el partido que más votos trasladó hacia el PAC fue el PRN.

Por su parte el PRN ganó en febrero en 222 distritos (46.1 %), de estos sólo 119 (24.7 %) confirmaron su apoyo en abril, los distritos que mostraron este comportamiento en su mayoría pertenecen a la provincia de Alajuela, Puntarenas y Limón, en esta última ganó en todos sus distritos. Los restantes 103 distritos (10.4 %) trasladaron su apoyo evidentemente al PAC, en el cuadro 4 se pueden ver los distritos que cambiaron del PRN al PAC.

En el mapa, además, se logra observar como los principales distritos que tuvieron este comportamiento se concentraron en la provincia de Guanacaste y la región central del país, sobresalen algunos casos fuera de las zonas mencionadas como San Isidro del General, Daniel Flores y El General en el cantón Pérez Zeledón, Colinas del cantón Buenos Aires y Agua Buena en el cantón Coto Brus.

Cuadro 4

Distritos con dirección de cambio de PRN a PAC en la elección del 2018

Cantón	Distrito	Cantón	Distrito
Alajuela	Turrucares	Bagaces	Bagaces
Alajuela	San Rafael	Bagaces	La Fortuna
Alajuela	Guácima	Bagaces	Mogote
Alajuela	San Antonio	Liberia	Liberia
Alajuela	Río Segundo	La Cruz	La Cruz
Alajuela	Garita	Santo Domingo	Santa Rosa
Alajuela	San José	Heredia	San Francisco
Atenas	Santa Eulalia	Santo Domingo	Paracito
Atenas	San José	Santa Bárbara	Santa Bárbara
Palmares	Candelaria	Santa Bárbara	Jesús
Alajuela	Tambor	Santa Bárbara	Puraba
Poás	Carrillos	Pococí	Guápiles
Alajuela	Desamparados	Golfito	Golfito
Grecia	Puente De Piedra	Coto Brus	Aguabuena
Naranjo	El Rosario	Coto Brus	San Vito
Palmares	Esquipulas	Buenos Aires	Colinas
Grecia	Grecia	Puntarenas	El Roble
Naranjo	San Miguel	Esparza	Espíritu Santo
Valverde Vega	Sarchí Sur	Montes De Oro	San Isidro
Alajuela	Carrizal	Montes De Oro	Miramar
Grecia	Tacares	Puntarenas	Acapulco
San Ramón	Concepción	Puntarenas	Arancibia
Alajuela	San Isidro	Moravia	La Trinidad
Naranjo	San Jerónimo	Vázquez De Coronado	Cascajal
Grecia	San Isidro	Vázquez De Coronado	Dulce Nombre de Jesús
Valverde Vega	Sarchí Norte	Curridabat	Tirrasas
Grecia	Bolivar	Tibás	Cinco Esquinas
Valverde Vega	San Pedro	San José	Hatillo
Alajuela	Sabanilla	San José	Uruca
Poás	San Juan	Perez Zeledón	Daniel Flores
San Carlos	Venecia	Perez Zeledón	El General
San Carlos	Quesada	Perez Zeledón	San Isidro del General
San Carlos	Pital	Mora	Quitirrisi
Turrialba	Tuis	Goicoechea	Ipis
La Unión	San Diego	Goicoechea	Rancho Redondo
La Unión	San Rafael	Alajuelita	San Antonio
La Unión	Dulce Nombre	Alajuelita	San Josecito
Turrialba	La Isabel	Alajuelita	Alajuelita
Turrialba	Tres Equis	San José	Pavas

Cantón	Distrito	Cantón	Distrito
Nandayure	Bejuco	Aserrí	Salitrillos
Nandayure	Santa Rita	San José	Hospital
Nicoya	Quebrada Honda	San José	San Sebastian
Abangares	Las Juntas	Mora	Guayabo
Cañas	San Miguel	Desamparados	Patarrá
Tilarán	Quebrada Grande	Desamparados	San Miguel
Carrillo	Belén	Desamparados	San Juan de Dios
Santa Cruz	Tempate	Desamparados	Damas
Tilarán	Tronadora	Desamparados	San Rafael Abajo
Cañas	Cañas	Desamparados	Desamparados
Tilarán	Tilarán	Aserrí	Aserrí
Tilarán	Arenal	Mora	Tabarcia
Carrillo	Sardinal		

Fuente: elaboración propia con datos del TSE, 2019.

Se logra observar también, que la mayoría de casos que pasaron de apoyar al PRN en primera ronda al PAC en segunda se concentraron principalmente en el centro y norte del país, entre Cartago, Alajuela y Guanacaste. Estos casos llaman la atención por la volatilidad que presentaron al cambiar de una ronda electoral a otra hacia un partido con orientación ideológica opuesta.

También, resulta interesante el caso de los distritos del sector sur de San José como León XIII en el cantón Tibás, Purrál en el cantón Goicoechea, Río Azul en el cantón La Unión, Los Guido en el cantón Desamparados, Concepción y San Felipe en el cantón Alajuelita porque mantuvieron el apoyo hacia el PRN en las dos rondas electorales y como se puede ver en el mapa 3 los mismos están rodeados por distritos que conservaron su apoyo hacia el PAC o bien, trasladaron el apoyo de PRN a PAC. Además, estos sitios tienen en común que son distritos con bajos índices de desarrollo social (IDS), valores aproximados de 60 según Mideplan, (2017).

Por otro lado, el PUSC alcanzó mayor apoyo por parte de la ciudadanía esto visto desde la perspectiva que ganó mayor cantidad de distritos en primera ronda, en la que la tendencia fue el traslado del apoyo hacia el PAC, 19 de los 20 distritos (4.1 %) que ganó el PUSC en primera ronda tuvieron este comportamiento, ver cuadro 5. Sobresale un conglomerado de distritos con esta dirección de cambio, La Asunción en el cantón Belén, Pozos, Uruca, y Santa Ana en el cantón Santa Ana y San Rafael y Escazú en el cantón Escazú que al contrario de los distritos antes mencionados del sector sur de San José poseen IDS con valores entre 80 y 90 (Mideplan, 2017).

Cuadro 5

Distritos con dirección de cambio de PUSC a PAC en la elección del 2018, 2019

Cantón	Distrito
	Hacienda
Orotina	Vieja
Atenas	Concepción
San Mateo	Desmonte
Zarcero	Guadalupe
Zarcero	Laguna
Turrialba	Peralta
Santa Cruz	Diriá
Belén	La Asunción
Tarrazú	San Carlos
Curridabat	Sánchez
Escazú	San Rafael
Pérez Zeledón	Barú
Pérez Zeledón	Rivas
Pérez Zeledón	Páramo
Escazú	Escazú
Santa Ana	Santa Ana
Santa Ana	Uruca
Santa Ana	Pozos
San José	Mata Redonda

Fuente: elaboración propia con datos del TSE, 2019.

El distrito Chirripó en el cantón Turrialba fue el único en el país que transfirió su apoyo del PUSC al PRN, así como el único que ganó el PRN en el cantón de Turrialba y en general en la provincia Cartago junto al distrito Río Azul. Para el caso del PLN la dirección de cambio reveló un patrón hacia el PAC esencialmente, mientras que fueron pocos los distritos que cambiaron hacia el PRN. En total para la primera ronda el PLN ganó 95 distritos (19.7 %) de ellos 8 trasladaron su apoyo hacia el PRN y 87 hacia el PAC, ver cuadro 6 y 7. El cambio de PLN a PAC se concentró a grandes rasgos en la península de Nicoya en la provincia Guanacaste, en algunos distritos del pacífico central y la provincia Cartago, mientras que los 8 casos hacia el PRN no tuvieron un patrón de distribución, como se observa en el mapa 3.

Cuadro 6

Distritos con dirección de cambio de PLN a PAC en la elección del 2018

Cantón	Distrito	Cantón	Distrito
Orotina	Coyolar	Santa Cruz	Cabo Velas
Orotina	Orotina	Tilarán	Libano
Orotina	El Mastate	Carrillo	Filadelfia
San Mateo	Labrador	Tilarán	Santa Rosa
Atenas	Escobal	Carrillo	Palmira
San Mateo	Jesús María	Tilarán	Tierras Morenas
San Mateo	San Mateo	Liberia	Nacascolo
Poás	San Rafael	La Cruz	La Garita
Zarcelero	Tapesco	Santa Cruz	Santa Cruz
Zarcelero	Palmira	Heredia	Varablanca
Zarcelero	Brisas	Sarapiquí	Cureña
Zarcelero	Zapote	Garabito	Jacó
El Guarco	Patio de Agua	Garabito	Tarcoles
Cartago	Corralillo	Puntarenas	Puntarenas
El Guarco	Tobosi	Puntarenas	Lepanto
Jímenez	Pejibaye	Esparza	San Rafael
Turrialba	Tayutic	Puntarenas	Guacimal
Cartago	Quebradilla	Aserí	Legua
Paraíso	Santiago	Aserí	Monterrey
Cartago	Llano Grande	Aserí	Tarbaca
Cartago	Tierra Blanca	Perez Zeledón	Río Nuevo
Oreamuno	Potrero Cerrado	Mora	Picagres
Turrialba	Santa Teresita	Puriscal	Chires
Turrialba	Santa Cruz	Acosta	Guaitil
Oreamuno	Santa Rosa	Puriscal	Candelarita
El Guarco	San Isidro	Puriscal	Mercedes Sur
Nicoya	Samara	Puriscal	San Rafael
Nandayure	Porvenir	Puriscal	Barbacoas
Hojancha	Puerto Carrillo	Puriscal	Grifo Alto
Nandayure	Zapotal	Santa Ana	Salitral
Hojancha	Monte Romo	Acosta	Palmichal
Nicoya	Nosara	León Cortés Castro	San Isidro
Nicoya	Belén De Nosarita	León Cortés Castro	Llano Bonito
Hojancha	Huacas	León Cortés Castro	San Andrés
Hojancha	Hojancha	Desamparados	Frailes
Nicoya	Mansian	Desamparados	San Cristóbal
Abangares	Colorado	Turrubares	Carara
Santa Cruz	Veintisiete de Abril	Desamparados	Rosario

Cantón	Distrito	Cantón	Distrito
Cañas	Porozal	Turrubares	San Luis
Nicoya	San Antonio	Turrubares	San Juan de Mata
Nicoya	Nicoya	Turrubares	San Pedro
Santa Cruz	Tamarindo	Turrubares	San Pablo
Abangares	Sierra	Mora	Jaris
Santa Cruz	Cartagena		

Fuente: elaboración propia con datos TSE, 2019.

Cuadro 7

Distritos con dirección de cambio de PLN a PRN en la elección del 2018

Cantón	Distrito
San Ramón	Zapotal
Guatuso	Cote
Santa Cruz	Bolsón
Liberia	Mayorga
Sarapiquí	Llanuras del Gaspar
Buenos Aires	Changuena
Buenos Aires	Biolley
Esparza	San Jerónimo

Fuente: elaboración propia con datos del TSE, 2019.

En el mapa 3 sobresalen el distrito Toro Amarillo en el cantón Valverde Vega y San Juan en el cantón Abangares ya que fueron los únicos distritos en todo el país en los que ganaron el PRSC y el PIN respectivamente, cuestión que podría relacionarse con el protagonismo que tuvieron estos partidos en algunos momentos de la campaña, no obstante, haría falta un análisis a profundidad para comprobar en qué medida esto podría explicar este comportamiento.

Distritos con comportamiento volátil

En esta sección se identificaron los distritos que cambiaron de partido (ganaron partidos diferentes) de primera a segunda ronda electoral en las tres elecciones en estudio, ver cuadro 8. Estos distritos volátiles además de que coincidieron en el cambio del apoyo en las segundas vueltas, tuvieron una tendencia de dirección de cambio semejante. Por ejemplo, para el año 2002 la mayoría de los distritos trasladaron el apoyo del PLN al PUSC, en 2014 de PLN a PAC y 2018 de PRN y PLN a PAC.

Como se puede ver la mayoría de ellos fueron distritos que le dieron el gane al PLN en primera ronda, así como, rurales en su mayoría. Para los comicios de 2014 y 2018 de treinta casos que mostraron volatilidad (6.2 % del total) 18 mantuvieron la misma dirección de cambio al votar primero por el PLN y después por el PAC.

Los distritos San Juan en el cantón Poas y Mata Redonda en el cantón San José fueron casos particulares debido a que mostraron un comportamiento distinto a los demás, San Juan apoyó a partidos distintos en la primera ronda de las tres elecciones: PUSC, PLN y PRN, y así como el único de los treinta casos volátiles que apoyó al PUSC en febrero del 2002. Mata Redonda también apoyó a tres partidos distintos: PAC, PLN y PUSC, siendo el único en el que ganó el PAC en primera ronda del 2002 y además rompió la tendencia de gane en primera ronda del PLN y PRN en 2018 al ser un distrito que otorgó el apoyo hacia el PUSC.

Cuadro 8

Distritos que cambiaron de partido de primera a segunda ronda electoral en los tres comicios de estudio

Cantón	Distrito	2002		2014		2018	
Orotina	Coyolar	PLN	PUSC	PLN	PAC	PLN	PAC
Palmares	Candelaria	PLN	PUSC	PLN	PAC	PRN	PAC
Naranjo	San Jerónimo	PLN	PUSC	PLN	PAC	PRN	PAC
Alajuela	Sabanilla	PLN	PUSC	PLN	PAC	PRN	PAC
Poás	San Juan	PUSC	PLN	PLN	PAC	PRN	PAC
Valverde Vega	Toro Amarillo	PLN	PUSC	PLN	PAC	PRSC	PAC
El Guarco	Tobosi	PLN	PUSC	PLN	PAC	PLN	PAC
Turrialba	Tayutic	PLN	PUSC	PLN	PAC	PLN	PAC
Cartago	Llano Grande	PLN	PUSC	PLN	PAC	PLN	PAC
Oreamuno	Potrero Cerrado	PLN	PUSC	PLN	PAC	PLN	PAC
Nicoya	Samara	PLN	PUSC	PLN	PAC	PLN	PAC
Nandayure	Zapotal	PLN	PUSC	PLN	PAC	PLN	PAC
Nicoya	Belén de Nosarita	PLN	PUSC	PLN	PAC	PLN	PAC
Hojancha	Hojancha	PLN	PUSC	PLN	PAC	PLN	PAC
Abangares	Sierra	PLN	PUSC	PLN	PAC	PLN	PAC
Carrillo	Belén	PLN	PUSC	PLN	PAC	PRN	PAC
Tilarán	Santa Rosa	PLN	PUSC	PLN	PAC	PLN	PAC
Carrillo	Palmira	PLN	PUSC	PLN	PAC	PLN	PAC
Carrillo	Sardinal	PLN	PUSC	PLN	PAC	PRN	PAC
La Cruz	La Cruz	PLN	PUSC	PLN	PAC	PRN	PAC
Buenos Aires	Biolley	PLN	PUSC	PLN	PAC	PLN	PRN
Puntarenas	Lepanto	PLN	PUSC	PLN	PAC	PLN	PAC
Esparza	San Jerónimo	PLN	PUSC	PLN	PAC	PLN	PRN
Puriscal	Mercedes Sur	PLN	PUSC	PLN	PAC	PLN	PAC
Aserrí	Salitrillos	PLN	PUSC	PLN	PAC	PRN	PAC
Puriscal	Barbacoas	PLN	PUSC	PLN	PAC	PLN	PAC
Santa Ana	Salitral	PLN	PUSC	PLN	PAC	PLN	PAC
Turrubares	San Juan de Mata	PLN	PUSC	PLN	PAC	PLN	PAC

Cantón	Distrito	2002		2014		2018	
		PLN	PUSC	PLN	PAC	PLN	PAC
Turrubares	San Pablo	PLN	PUSC	PLN	PAC	PLN	PAC
San Jose	Mata Redonda	PAC	PUSC	PLN	PAC	PUSC	PAC

Fuente: elaboración propia con datos del TSE, 2019.

Por otro lado, también se revisó el porcentaje de participación que tuvieron todos los distritos que presentaron comportamiento volátil en las elecciones en estudio, de manera que se pudieran comparar con el promedio nacional y provincial. En este sentido, se aprecia en el cuadro 9 que los valores de participación de los diferentes distritos no variaron considerablemente del promedio nacional para cada ronda electoral, en 2002 fue de 67.1 % en febrero y 60.2 % en abril, en 2014 de 68.2 % en febrero y 56.5 % en abril y para el 2018 fue de 65.7 % en febrero y 66.4 % en abril.

El comportamiento tanto para 2002 como para 2014 en la mayoría de los casos coincidió con la disminución de la participación de primera a segunda ronda, mientras que en el 2018 la participación al igual que a nivel nacional aumentó en ciertos distritos en abril. En relación con los promedios provinciales tampoco sobresalen variaciones particulares con respecto a los distritos volátiles de cada una de las provincias.

Cuadro 9
Porcentaje de participación de los distritos volátiles

Cantón	Distrito	Participación					
		2002		2014		2018	
		Febrero	Abril	Febrero	Abril	Febrero	Abril
Orotina	Coyolar	68.9	61.8	54.6	45.6	51.5	50.0
Palmares	Candelaria	70.8	69.4	70.9	59.4	66.4	69.7
Naranjo	San Jerónimo	70.2	67.4	72.8	56.7	67.9	68.8
Alajuela	Sabanilla	64.0	58.2	69.0	56.5	66.4	67.5
Poás	San Juan	72.8	65.6	73.5	60.8	71.9	73.6
Valverde	Toro Amarillo	76.6	82.3	73.1	60.3	76.5	77.1
Vega	Tobosi	71.4	66.8	72.1	62.3	71.0	73.8
El Guarco	Tayutic	59.0	51.8	64.7	55.9	64.7	62.6
Turrialba	Llano Grande	67.6	52.6	68.9	57.0	67.4	67.0
Cartago	Potrero	63.7	56.8	70.6	59.7	69.4	73.8
Oreamuno	Cerrado	64.1	64.2	60.0	44.1	57.6	54.2
Nicoya	Samara	73.6	67.9	73.0	56.6	62.2	61.8
Nandayure	Zapotal	78.9	74.0	72.5	50.6	66.2	62.3
Nicoya	Belén De Nosarita	75.8	70.5	72.2	58.6	67.9	69.2
Hojancho	Hojancho	74.2	67.4	67.4	55.8	63.2	63.4
Abangares	Sierra						

Cantón	Distrito	Participación					
		2002		2014		2018	
		Febrero	Abril	Febrero	Abril	Febrero	Abril
Carrillo	Belén	69.8	62.5	59.2	45.3	57.6	54.0
Tilarán	Santa Rosa	74.0	60.4	66.9	48.3	66.5	68.4
Carrillo	Palmira	67.7	60.3	59.9	51.2	56.2	57.6
Carrillo	Sardinal	67.0	60.5	57.1	45.9	53.8	56.0
La Cruz	La Cruz	73.9	68.0	60.6	43.4	51.7	49.9
Buenos Aires	Biolley	55.5	48.7	53.1	44.0	51.0	51.0
Puntarenas	Lepanto	66.2	58.7	63.9	47.6	59.0	59.9
Esparza	San Jerónimo	76.3	66.6	71.9	52.2	70.5	66.2
Puriscal	Mercedes Sur	75.3	70.6	72.0	62.2	68.7	67.9
Aserri	Salitrillos	61.6	54.2	64.6	53.8	64.8	65.3
Puriscal	Barbacoas	83.9	75.2	72.3	60.5	72.3	71.9
Santa Ana	Salitral	67.7	64.5	65.3	55.5	65.2	65.8
Turrubares	San Juan De						
	Mata	72.1	69.0	61.3	52.9	57.8	55.9
Turrubares	San Pablo	80.1	75.3	72.0	63.3	68.0	60.2
San José	Mata Redonda	72.7	60.3	72.3	57.8	70.0	68.8

Fuente: elaboración propia con datos del TSE, 2019

Distritos con comportamiento estable

En esta parte se consideraron distritos estables aquellos donde ganó un mismo partido en las dos rondas electorales y, además, tuvieron el mismo comportamiento en las tres elecciones. Sin embargo, ninguno de los 69 casos (14.3 % del total) mantuvieron el apoyo hacia el mismo partido en las tres elecciones, ver cuadro 9. En este sentido, los distritos se ubicaron en cantones periféricos del GAM y algunos dentro de esta. Llama la atención que al igual que los distritos volátiles los estables mantuvieron un comportamiento similar según el partido al que le otorgan la mayor parte de sus votos.

Por ejemplo, en el 2002 el apoyo estable en las dos rondas electorales fue principalmente para el PUSC y algunos casos para el PLN, mientras que, para los comicios de 2014 y 2018 la tendencia clara fue hacia el PAC, es decir, la mayoría de los distritos con esta dinámica se comportaron como bases de Acción Ciudadana en las dos últimas elecciones. Esto permite observar desde otra perspectiva el patrón geográfico de concentración de apoyo hacia este partido principalmente en la región central del país.

Por otra parte, Venado en el cantón San Carlos, Purral en el cantón Goicoechea, Concepción y San Felipe en el cantón Alajuelita fueron cuatro casos atípicos si se compara con la tendencia de los distritos estables antes descrita, ya que mantuvieron el gane del partido, pero lo cambiaron en las tres elecciones. Los cuatro distritos tuvieron la misma conducta, ganó el PUSC en 2002, PAC en 2014 y PRN en 2018.

Cuadro 9
Distritos que votaron por el mismo partido en los tres balotajes

Cantón	Distrito	2002	2014	2018
Atenas	Jesús	PUSC	PAC	PAC
Atenas	Atenas	PUSC	PAC	PAC
Atenas	Mercedes	PUSC	PAC	PAC
Atenas	San Isidro	PUSC	PAC	PAC
Alajuela	Alajuela	PUSC	PAC	PAC
San Ramón	Santiago	PLN	PAC	PAC
San Ramón	San Ramon	PUSC	PAC	PAC
San Ramón	San Isidro	PLN	PAC	PAC
San Ramón	Alfaro	PUSC	PAC	PAC
San Ramón	San Juan	PUSC	PAC	PAC
San Ramón	Piedades Sur	PLN	PAC	PAC
Poás	San Pedro	PUSC	PAC	PAC
Naranjo	San Juan	PUSC	PAC	PAC
Naranjo	Naranjo	PUSC	PAC	PAC
Naranjo	San Jos	PUSC	PAC	PAC
Naranjo	Cirrí Sur	PUSC	PAC	PAC
Grecia	San Roque	PUSC	PAC	PAC
Zarcelero	Zarcelero	PUSC	PAC	PAC
San Carlos	Venado	PUSC	PAC	PRN
Paraíso	Orosi	PUSC	PAC	PAC
Paraíso	Cachi	PUSC	PAC	PAC
Paraíso	Paraiso	PUSC	PAC	PAC
Cartago	Dulce Nombre	PUSC	PAC	PAC
Cartago	Guadalupe	PUSC	PAC	PAC
Cartago	Carmen	PUSC	PAC	PAC
Oreamuno	Cot	PUSC	PAC	PAC
Alvarado	Cervantes	PUSC	PAC	PAC
Alvarado	Pacayas	PLN	PAC	PAC
Alvarado	Capellades	PUSC	PAC	PAC
Turrialba	Turrialba	PUSC	PAC	PAC
La Unión	Concepción	PUSC	PAC	PAC
Belén	San Antonio	PUSC	PAC	PAC
Belén	La Ribera	PUSC	PAC	PAC
Santo Domingo	Santo Domingo	PUSC	PAC	PAC
Santo Domingo	Santo Tomás	PUSC	PAC	PAC
Santo Domingo	San Miguel	PUSC	PAC	PAC
Santo Domingo	Tures	PUSC	PAC	PAC
Santo Domingo	Pará	PUSC	PAC	PAC
Heredia	Ulloa	PUSC	PAC	PAC

Cantón	Distrito	2002	2014	2018
San Pablo	San Pablo	PUSC	PAC	PAC
San Rafael	San Josecito	PUSC	PAC	PAC
San Rafael	San Rafael	PUSC	PAC	PAC
San Isidro	San Isidro	PUSC	PAC	PAC
San Isidro	San José	PUSC	PAC	PAC
Santa Bárbara	San Juan	PUSC	PAC	PAC
Santa Bárbara	San Pedro	PUSC	PAC	PAC
Barva	San Pedro	PUSC	PAC	PAC
Barva	San Pablo	PUSC	PAC	PAC
Barva	San José	PUSC	PAC	PAC
San Rafael	Ángeles	PUSC	PAC	PAC
Tarrazú	San Marcos	PUSC	PAC	PAC
Mora	Colón	PUSC	PAC	PAC
Vazquez De Coronado	San Isidro	PUSC	PAC	PAC
Vazquez De Coronado	San Rafael	PLN	PAC	PAC
Moravia	San Jerónimo	PUSC	PAC	PAC
San José	Catedral	PUSC	PAC	PAC
San José	El Carmen	PUSC	PAC	PAC
Goicoechea	San Francisco	PUSC	PAC	PAC
Goicoechea	Calle Blancos	PUSC	PAC	PAC
Goicoechea	Purrál	PUSC	PAC	PRN
Alajuelita	Concepción	PUSC	PAC	PRN
Alajuelita	San Felipe	PUSC	PAC	PRN
Puriscal	Santiago	PUSC	PAC	PAC
Puriscal	Desamparaditos	PUSC	PAC	PAC
Santa Ana	Piedades	PUSC	PAC	PAC
Santa Ana	Brasil	PUSC	PAC	PAC
Desamparados	San Rafael Arriba	PUSC	PAC	PAC

Fuente: elaboración propia con datos del TSE, 2019.

Dirección de cambio en el porcentaje de participación del balotaje de 2018

La elección del 2018 no siguió el patrón de disminuir el porcentaje de participación en la segunda ronda electoral como sucedió en 2002 y 2014, este porcentaje aumentó un 0.4 % en el país y un 1.1 % por provincia. Empero, este comportamiento no fue igual en todas las provincias ya que en Guanacaste y Limón los porcentajes disminuyeron en un 0.1 % y 0.96 % respectivamente, ante esto se aplicó la técnica dirección de cambio de primera a segunda ronda electoral en todos los distritos del país con el fin de observar de manera desagregada esta dinámica. Lo anterior se basó en si el distrito aumentó, disminuyó o mantuvo el porcentaje de participación en segunda ronda electoral respecto a la primera.

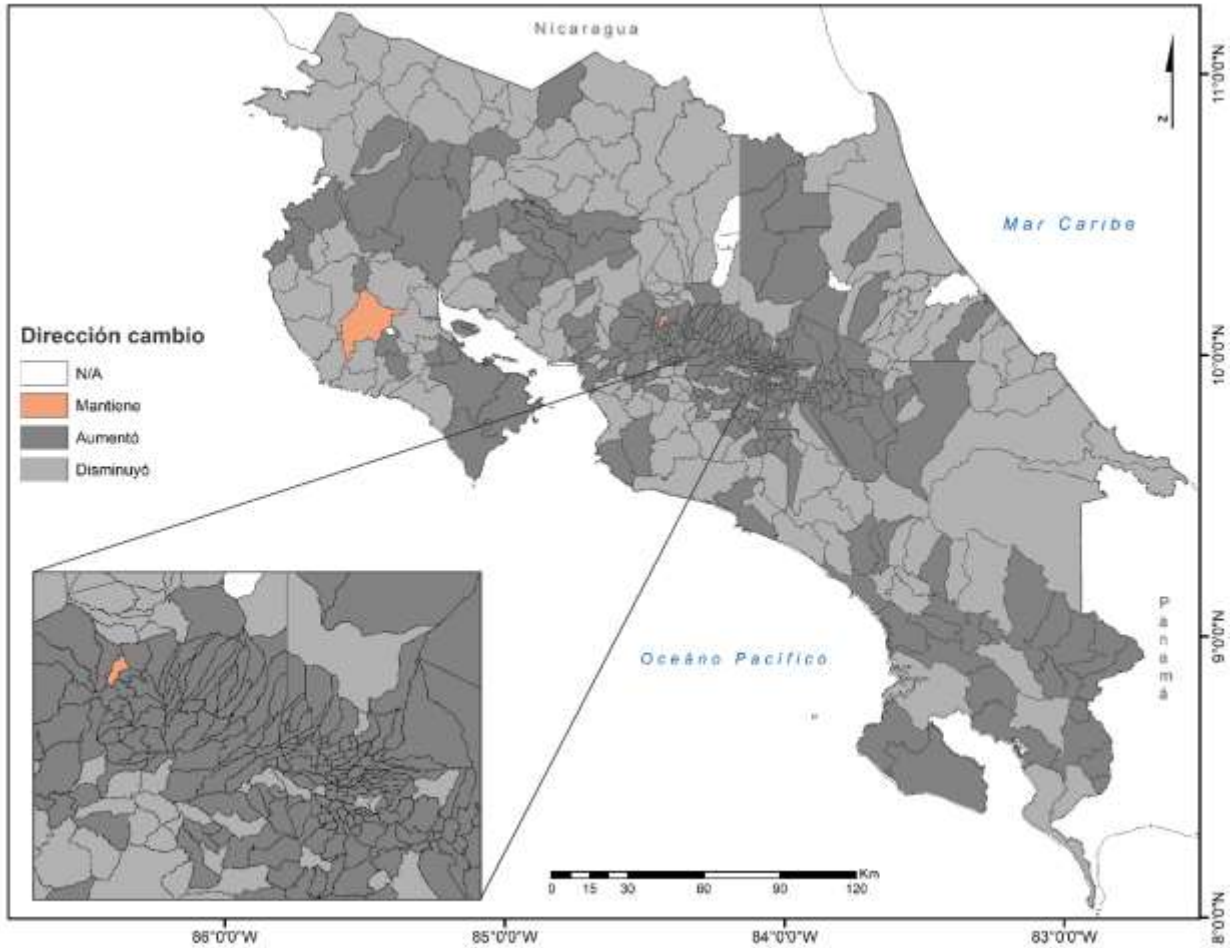
Este ejercicio reveló en primer lugar que espacialmente no hubo un patrón definido a nivel nacional ya que la distribución de los distritos en los que aumentó y disminuyó la participación es irregular, no obstante, si se analiza desde la perspectiva regional se observa que el aumento de participación tendió a concentrarse principalmente en el GAM y a formar conglomerados de grupos de distritos con el mismo comportamiento en todo el país. Es importante mencionar que no se observó una relación clara según distritos urbanos y rurales debido a que, aunque se dio la concentración del aumento de participación en el centro del país (distritos más urbanos) este comportamiento se observó también en distritos en la periferia con características rurales, costeras y fronterizas.

En cambio, la disminución de la participación se localizó principalmente en la periferia e igualmente se pudieron ver algunos casos en el GAM. En este sentido, en Limón en 24 de los 28 distritos de la provincia disminuyó este porcentaje por lo que sólo en 4 aumentó: Guápiles, Cariari, Guácimo y Batán. Limón con un 14.3 % fue la provincia con el porcentaje más bajo de distritos en los que disminuyó la participación, seguida de Guanacaste con un 40.7 % que equivale a 24 de 59 distritos.

Por otra parte, la provincia con el porcentaje mayor de distritos en los que aumentó la participación fue Heredia con un 91.5 % que representa 43 distritos de 47, luego se encuentra Cartago con un 84.3 % (43 de 52 distritos), San José con un 70.7 % (87 de 123 distritos), Puntarenas con un 65.0 % (39 de 60 distritos) y por último Alajuela con un 62.3 % (71 de 114 distritos). Específicamente en 169 distritos (35.1%) disminuyó el porcentaje de participación mientras que en 311 aumentó (64.5%) y como se dijo antes, únicamente 2 (0.4%) mantuvieron el mismo porcentaje en la segunda ronda. El distrito Concepción en el cantón San Ramón y el distrito Nicoya en el cantón del mismo nombre tuvieron una participación de 68.6 % y 63.5 % en febrero y abril respectivamente.

Mapa 3

Dirección de cambio en el porcentaje de participación del balotaje de 2018



Fuente: Elaboración propia con datos de TSE, 2019

Conclusiones

A lo largo de esta ponencia se ha descrito de manera detallada la distribución geográfica de los apoyos en torno a las segundas rondas electorales en Costa Rica, de manera que se pueda conocer las relaciones de cambio distritales de un momento a otro, enfatizando en aquellos en los que ha habido alta volatilidad o si por el contrario han tenido un comportamiento estable.

Como primera conclusión se puede mencionar que la cantidad de distritos volátiles aumentó considerablemente de la primera vez que hubo balotaje en 2002 al 2014 y 2018, ya que pasó de 107 distritos volátiles en este año (2002) a 291 en 2014 y 220 en 2018, cuestión que se puede relacionar con las variaciones que han caracterizado al sistema de partidos costarricense principalmente la erosión de las lealtades hacia los partidos más consolidados y la entrada de partidos no consolidados en la competencia.

Se evidenció que la dinámica de los distritos volátiles y estables tuvieron distribuciones geográficas particulares. Los que cambiaron de partido de primera a segunda ronda en las tres elecciones se localizan principalmente en las zonas rurales del país, en las provincias Alajuela y Guanacaste y ciertos distritos de la periferia de Cartago y San José. Otro aspecto es que los distritos que mostraron este comportamiento no tuvieron mayor relación con respecto a sus porcentajes de participación, es decir, la participación se mantuvo semejante a los promedios nacional y provinciales.

Por su parte los distritos que apoyaron a un mismo partido tuvieron una tendencia de concentración en el GAM, esto podría atribuirse a que muchos de los distritos que tuvieron este comportamiento apoyaron al PAC en 2014 y 2018. Este análisis permitió ver la dinámica de los sitios que apoyaron al PUSC en 2002 y que en las elecciones de 2014 y 2018 se quedaron sin partido, ya que los datos de las relaciones de cambio mostraron que la mayoría de los distritos que votaron en las dos rondas electorales por el PUSC en el 2002 mantuvieron el apoyo en los siguientes balotajes hacia el PAC.

Así también, desde la perspectiva de las segundas rondas se pudo observar el debilitamiento que ha sufrido el PLN esto porque en el año 2002 mantuvo el apoyo en febrero y abril en 80 distritos (en total ganó en 142 distritos en primera ronda), mientras que en 2014 únicamente ganó en dos (en total ganó en 272 distritos en primera ronda) y para 2018 no logró avanzar a segunda ronda (en primera ronda gana en 95 distritos). De manera que este ha sido un partido que ha tenido una presencia importante en las tres elecciones estudiadas, sin embargo, no ha obtenido el apoyo suficiente para ganar la elección o pasar a segunda ronda en el caso del 2018.

El PUSC muestra la fortaleza que tuvo en la elección de 2002 en la que conservó el apoyo de primera a segunda ronda en 275 distritos, sin embargo, es evidente la pérdida de fuerza para el 2014 y 2018 al no lograr pasar a segunda ronda y ganando en febrero 1 y 20 distritos respectivamente. Esta ponencia, además, evidenció la consolidación del PAC en el centro del país, sitio donde se concentra la mayor cantidad de personas, que le ha permitido en las dos últimas elecciones pasar a segunda ronda, llevando a que la periferia sea disputada por los demás partidos para optar por un lugar en la segunda vuelta.

Por último, la dirección de cambio reveló que el traslado de los apoyos de primera a segunda ronda electoral en Costa Rica ha ido de los partidos consolidados como el PLN y PUSC hacia los partidos menos consolidados como el PFA, PAC y PRN, así como la existencia de patrones geográficos específicos que, aunque variaron de un balotaje a otro mostraron dinámicas que llaman la atención y merecen ser estudiados en el futuro.

Bibliografía consultada

MIDEPLAN. 2017. Índice de Desarrollo Social 2017. Costa Rica. Recuperado de http://www.conicit.go.cr/biblioteca/publicaciones/publica_cyt/informes/Indice_Desarrollo_Social_2017.pdf

Pignataro, Adrián. 2017. Lealtad y castigo: comportamiento electoral en Costa Rica, Revista Uruguaya de Ciencia Política. 26 (2): nov 2017, 7- 22.

Raventós, Ciska. Fournier, Marco. Fernández, Diego y Alfaro, Ronald. 2012. Respuestas ciudadanas ante el malestar con la política: salida, voz y lealtad. IFED

Sánchez. Fernando. 2003. Cambio en la dinámica electoral en Costa Rica: un caso de desalineamiento. América Latina Hoy Revista de Ciencias Sociales, 35, 115-146.

TSE. (2018). Resultados definitivos 1 de abril. San José. Costa Rica. Recuperado de <http://resultados2018.tse.go.cr/resultados2darondadefinitivos/#/presidenciales>