



---

**Informe Estado de la Nación en Desarrollo Humano Sostenible 2023**

---

## **Investigación**

---

# Cuentas nacionales de Costa Rica, distribución del ingreso, consumo y ahorro de los hogares

**Investigadores:**

Mariam Alfaro Navarro (División Gestión de Información del BCCR)

Fernanda Muñoz Sibaja (División Gestión de Información del BCCR)

San José | 2023



306.85  
AL385c

Alfaro Navarro, Mariam.  
Cuentas nacionales de Costa Rica, distribución del ingreso, consumo y ahorro de los hogares / Mariam Alfaro Navarro, Fernanda Muñoz Sibaja. -- Datos electrónicos (1 archivo : 500 kb). -- San José, C.R. : CONARE - PEN, 2023.

ISBN 978-9930-618-84-4  
Formato PDF, 42 páginas.  
Investigación para el Informe Estado de la Nación en Desarrollo Humano Sostenible 2023.

1. ECONOMÍA DOMÉSTICA. 2. HOGAR. 3. COSTO Y NIVEL DE VIDA. 4. INDICADORES ECONÓMICOS. 5. ESTADÍSTICAS. 6. SALARIOS 7. COSTA RICA. I. Muñoz Sibaja, Fernanda II. Título.



## **Contenido**

Descargo de responsabilidad .....	4
Introducción.....	4
Capítulo 1. Motivación .....	5
Capítulo 2. Metodología y fuentes de información .....	7
Paso 1. Ajustar totales de cuentas nacionales .....	7
Paso 2. Realizar el vínculo micro-macro.....	8
Paso 3. Imputar y alinear los microdatos a los totales de cuentas nacionales.....	8
Paso 4. Agrupación de hogares sobre la base de microdatos de referencia .....	9
Capítulo 3. Distribución según quintiles de ingreso de los hogares .....	12
Ingreso.....	12
Consumo final.....	22
Ahorro .....	26
Comparación de las cuentas nacionales distributivas de Costa Rica con otros países .....	27
Relación con el promedio.....	27
Relación de mayor a menor.....	29
Coeficiente de variación .....	31
Capítulo 4. Distribución según el género y actividad económica de la persona de referencia del hogar.....	33
Agrupación según género de la persona de referencia del hogar .....	33
Agrupación según actividad económica de la persona de referencia del hogar .....	36
Capítulo 5. Principales conclusiones y desafíos .....	39
Conclusiones .....	39
Desafíos .....	40
Referencias .....	41

## **Descargo de responsabilidad**

Esta Investigación se realizó para el Informe Estado de la Nación 2023. El contenido de la ponencia es responsabilidad exclusiva de su autor, y las cifras pueden no coincidir con las consignadas en el Informe Estado de la Nación 2023 en el capítulo respectivo, debido a revisiones posteriores. En caso de encontrarse diferencia entre ambas fuentes, prevalecen las publicadas en el Informe.

Aplicación de formato: Suyen Miranda López.

## **Introducción**

Las cuentas nacionales informan acerca de la situación económica y proveen un conjunto completo de estadística macroeconómica para cada país. El producto interno bruto (PIB), indicador de crecimiento económico, es a menudo utilizado para representar el progreso social de un país, sin embargo, no es ese su objetivo. Otros indicadores de cuentas nacionales como el ingreso disponible bruto e ingreso disponible bruto ajustado<sup>1</sup> de los hogares y la riqueza neta de los hogares<sup>2</sup>, se adaptan mejor para tal propósito y más aún si se analizan según la distribución de grupos específicos de hogares.

Es factible obtener datos de ingreso disponible, gasto en consumo y ahorro referentes a un hogar promedio en las cuentas nacionales, pero estas medidas esconden información acerca de su distribución entre los hogares menos favorecidos según quintil de ingreso respecto a los más ricos, entre otras diferencias en la composición de los hogares. Por tanto la información de un hogar promedio no es suficiente para tomar decisiones de política pública que promuevan la igualdad. Estos aspectos son cruciales para orientar y mejorar la eficiencia de las políticas económicas y así mejorar el bienestar económico.

El Banco Central de Costa Rica (BCCR) publica estadística macroeconómica sobre el sector hogares en el marco del Sistema de Cuentas Nacionales (SCN). Con el fin de proporcionar información relevante para la toma de decisiones que promuevan la eficiencia en la aplicación de la política económica, participó en un primer ejercicio de estadística experimental<sup>3</sup> para Costa Rica sobre medidas distributivas de los hogares dirigido por el Banco Mundial (BM)<sup>4</sup> para el 2017 y posteriormente realizó una actualización al 2018.

La elaboración del ejercicio de medidas distributivas de los hogares requirió la integración de fuentes de información micro y macro, porque se basó en las recomendaciones del Grupo de expertos de la Organización para la Cooperación y Desarrollo Económicos (OCDE) y la Oficina

---

<sup>1</sup> Incluye transferencias sociales en especie, como los servicios de educación y salud provistos por el sector gobierno y las instituciones sin fines de lucro.

<sup>2</sup> La riqueza neta de los hogares corresponde a la suma de los activos totales (activos financieros más activos no financieros) menos la suma de los pasivos (deuda total).

<sup>3</sup> Las estadísticas experimentales son estadísticas oficiales que se encuentran en fase de prueba y aún no están completamente desarrolladas, por lo tanto, siguen sujetas a pruebas de calidad, volatilidad y capacidad para satisfacer las necesidades de los usuarios. Además, pueden ser modificadas después de los comentarios de los usuarios sobre su utilidad y credibilidad.

<sup>4</sup> El BCCR agradece la dirección del señor José Pablo Valdés Martínez, funcionario del Banco Mundial en la elaboración de este trabajo.

Europea de Estadística (Eurostat) sobre disparidades en un marco de cuentas nacionales (EG-DNA) de acuerdo con los conceptos y agregados del SCN.

Las fuentes de información micro utilizadas corresponden a encuestas a hogares producidas por el Instituto Nacional de Estadística y Censo (INEC), por lo que el BCCR agradece la participación del INEC en la generación de los cálculos que aquí se presentan.

El presente documento muestra los resultados de la distribución del ingreso, consumo y ahorro según quintil de ingreso del hogar, género y actividad económica de la persona de referencia del hogar al 2018.

En adelante, el documento se estructura de la siguiente forma: el capítulo 1 detalla los factores que motivaron este estudio; el capítulo 2 presenta la metodología y fuentes de información utilizadas; el capítulo 3 muestra las distintas fuentes de ingreso de los hogares distribuidas según quintil, así como el uso del ingreso en consumo y ahorro por cada grupo de hogar; el capítulo 4 desagrega la información por género y actividad económica de la persona de referencia del hogar. Por último, el capítulo 5 plantea algunas consideraciones derivadas del estudio actual y reflexiona acerca del futuro del análisis presentado.

## Capítulo 1. Motivación

El SCN proporciona los montos totales de los diferentes componentes de ingreso, consumo y ahorro de los hogares y los vínculos entre ellos. Este sistema proporciona una visión completa y coherente de la estadística macroeconómica, pero no captura las disparidades en el ingreso, consumo y ahorro entre los diferentes grupos de hogares. La necesidad de disponer de estadísticas que reflejen el bienestar económico de las personas fue destacada en el “Informe de la Comisión sobre la Medición del Desarrollo Económico y del Progreso Social (2009)”, elaborado por Joseph E. Stiglitz, Amartya Sen y Jean-Paul Fitoussi:

*“Ha llegado la hora de que nuestro sistema estadístico se centre más en la medición del bienestar de la población que en la medición de la producción económica y que es conveniente que dichas mediciones del bienestar se restituyan en un contexto de sustentabilidad.” (p. 10).*

En el 2011 la OCDE y Eurostat organizaron un grupo de expertos<sup>5</sup> conjunto (EG-DNA), para crear una metodología internacional comparable que permitiera generar medidas de desigualdad acordes con los conceptos y totales de las cuentas nacionales, utilizando fuentes de microdatos (por ejemplo, encuestas y registros administrativos) existentes que proporcionan medidas de las desigualdades económicas entre los hogares. Esta combinación de fuentes (cuentas nacionales y microdatos de los hogares) para elaborar cuentas nacionales distributivas permite obtener una visión integral de la distribución de los ingresos, consumo y ahorro de los hogares.

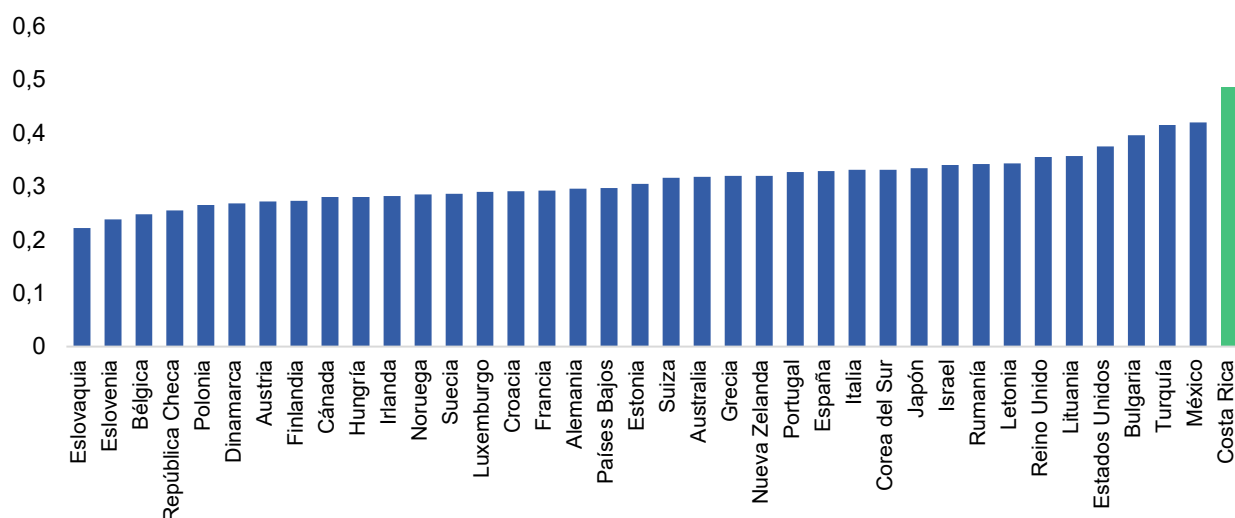
Los ejercicios elaborados por este grupo de expertos son considerados como estadística experimental. Sin embargo, su documentación metodológica permite a otros países (fuera del grupo de expertos) realizar sus propios cálculos.

---

<sup>5</sup> El grupo de expertos ha participado en tres ejercicios.

Adicionalmente, las cuentas nacionales distributivas tienen un enfoque que permite estudiar las características de la desigualdad entre los hogares de acuerdo con su composición. Este tema es muy relevante para nuestro país, dado el aumento registrado en los últimos años en la desigualdad, medida por el coeficiente de Gini<sup>6</sup>. Dicho indicador se estimó en 0,524 en el 2021, el dato más alto desde 1987<sup>7</sup>, con lo cual Costa Rica mostró la mayor desigualdad entre los 38 países miembros de la OECD según se observa en el gráfico 1.

Gráfico 1. Desigualdad del ingreso



Nota: Medida por el coeficiente de Gini.

Fuente: OECD (2023), Income inequality (indicator). doi: 10.1787/459aa7f1-en (Accessed on 14 July 2023).

La OECD (2015)<sup>8</sup> estima que, en un horizonte de 25 años, un aumento de 1 punto en el coeficiente de Gini reduce el crecimiento promedio del PIB en alrededor de 0,12 puntos porcentuales por año, con una pérdida acumulada de 3% en dicho lapso. Además, plantea que la desigualdad tiene un impacto negativo en el crecimiento por medio del capital humano, pues entre más amplia sea la desigualdad de ingresos, menor es la posibilidad de que las personas de bajos ingresos inviertan en educación. Por tanto, concluye que reducir la desigualdad contribuye a economía más justa y fuerte.

El estudio de la desigualdad mediante las cuentas nacionales puede ayudar a superar algunos desafíos que enfrentan los microdatos para medir la desigualdad, incluida la captura de la cola superior (hogares de mayores ingresos), tal como indica Zwijsenburg (2022)<sup>9</sup>, dado que las

<sup>6</sup> Es un indicador de la desigualdad del ingreso de las personas en la sociedad. Calculado por el INEC, varía entre 0 y 1, cuando se acerca a 1 muestra que existe una mayor concentración, mientras si está cercano 0 indica que los ingresos se distribuyen de una manera más uniforme. INEC, recuperado de <https://inec.cr/indicadores/coeficiente-gini-persona>

<sup>7</sup> Según Informe Estado de la Nación 2022, pág. 84.

<sup>8</sup> OECD (2015), In It Together: Why Less Inequality Benefits All, OECD Publishing, Paris. <http://dx.doi.org/10.1787/9789264235120-en>

<sup>9</sup> Zwijsenburg, J. The Use of Distributional National Accounts in Better Capturing the Top Tail of the Distribution. J Econ Inequal 20, 245–254 (2022). <https://doi.org/10.1007/s10888-022-09534-w>

cuentas nacionales se basan en un sistema armonizado de conceptos y definiciones en el que se reúnen múltiples fuentes de datos para llegar a resultados completos y vinculados entre sí, y pueden capturar elementos faltantes en las estadísticas subyacentes y así proporcionar estimaciones más confiables para elementos que pueden ser más propensos a problemas de calidad en las micro estadísticas. Esto implica que alinear los microdatos con los agregados de las cuentas nacionales puede mejorar la calidad general de los resultados distributivos, así como permitir la comparabilidad internacional.

El BCCR como generador de las estadísticas de cuentas nacionales, está interesado en contribuir a ampliar la información estadística, con el fin de apoyar la toma de decisiones en la aplicación de la política económica. Con este propósito elaboró un primer ejercicio de cuentas nacionales distributivas, catalogado como estadística experimental.

## **Capítulo 2. Metodología y fuentes de información**

El enfoque de las medidas distributivas se basa en obtener resultados según la distribución de los hogares, por lo que es importante como punto de partida definir el sector hogares de acuerdo con el SCN.

Un hogar puede definirse como un grupo de personas que comparten la misma vivienda, que juntan, total o parcialmente, su ingreso y su riqueza y que consumen colectivamente ciertos tipos de bienes y servicios, sobre todo los relativos a la alimentación y el alojamiento. En general, cada miembro de un hogar debe tener algún derecho sobre los recursos colectivos del hogar. Es preciso que al menos algunas de las decisiones que afectan al consumo u otras actividades económicas se tomen por el hogar en conjunto (SCN 2008, párr. 24.12).

Por lo anterior, el hogar se considera una unidad institucional en el SCN, y constituye la unidad de observación en la compilación de las cuentas nacionales distributivas.

La elaboración de las cuentas distributivas del ingreso, consumo y ahorro de los hogares para Costa Rica se basó en la metodología del grupo de expertos EG-DNA<sup>10</sup>. A continuación, se muestran los pasos para su compilación:

### **Paso 1. Ajustar totales de cuentas nacionales**

Las medidas distributivas únicamente se refieren a hogares privados, por lo que se evaluó la necesidad de ajustar los totales de las cuentas nacionales con respecto a: (i) separar los hogares de las instituciones sin fines de lucro que sirven a los hogares (ISFLSH), en caso de que fueran compilados y publicados juntos; (ii) excluir el gasto de los no residentes en el territorio económico del consumo final total, en caso de que los totales de las cuentas nacionales del país lo incluyan; y (iii) excluir hogares institucionales (como prisiones, hogares de retiro, etc.), ya que el marco de muestreo de las encuestas de hogares generalmente los excluye.

---

<sup>10</sup> OECD (2020), “Distributional information on Household income, consumption and saving in line with national accounts – Guidelines”, Version December 2020.  
<https://www.oecd.org/sdd/na/OECD-EG-DNA-Guidelines.pdf>

En el caso de Costa Rica no fue necesario realizar estos ajustes, porque las ISFLSH se compilan por separado en las cuentas nacionales, y el gasto en consumo final de los hogares excluye el gasto de no residentes. Con respecto a los hogares institucionales estos se incluyen en otros sectores institucionales.

## **Paso 2. Realizar el vínculo micro-macro**

El siguiente paso consistió en seleccionar las variables relevantes de las fuentes de datos micro y vincularlas con las correspondientes variables de cuentas nacionales a distribuir por grupo de hogar.

Las variables de las estadísticas micro deben elegirse en base a la disponibilidad de información, su congruencia con las cuentas nacionales en lo que se refiere a conceptos y definiciones, su cobertura, y sobre todo su calidad.

En la mayoría de los países que forman parte del EG-DNA, la principal fuente de información para obtener medidas distributivas son las encuestas a hogares, en su mayoría encuestas de presupuestos familiares, y encuestas sobre productos y servicios específicos, como encuestas de consumo de productos alimenticios, salud, educación, etc.

Para la elaboración de las cuentas nacionales distributivas para Costa Rica correspondientes al 2018, la principal fuente de información micro utilizada fue la Encuesta Nacional de Ingresos y Gastos de los Hogares 2018 (Enigh). Por su parte, también se utilizó la Encuesta Nacional de Microemprendimiento de los Hogares 2018 (Enameh) para obtener información distributiva acerca de la actividad informal de los hogares como productores de bienes y servicios.

## **Paso 3. Imputar y alinear los microdatos a los totales de cuentas nacionales**

Algunos elementos considerados en las cuentas nacionales pueden no estar cubiertos por los microdatos. Por ejemplo: los servicios financieros medidos indirectamente (Sifmi y las transferencias sociales en especie no están cubiertos por las encuestas de hogares, estos están definidos específicamente en el marco del SCN. Debido a ello, fue importante realizar una imputación de dicha información con el propósito de reducir las brechas micro-macro.

Adicionalmente, se eliminaron las brechas restantes para llegar a resultados distributivos alineados con los datos de las cuentas nacionales. La forma en que se lleva a cabo esta alineación también podría tener un impacto significativo en los resultados distributivos.

La metodología del grupo EG-DNA describe cuatro métodos para la alineación micro-macro:

- A. Método de calibración simple: consiste en aplicar el mismo coeficiente de ajuste (macro total/micro total) a todos los hogares.
- B. Método indirecto basado en variables relacionadas: se basa en aplicar la distribución de cierta variable relacionada, suponiendo, por tanto, que la correspondiente variable macro se distribuye de la misma manera. Por ejemplo, realizar el reparto de los servicios de intermediación financiera medidos indirectamente en base a la distribución de los intereses recibidos y pagados, o de las cotizaciones sociales imputadas a cargo de los



empleadores, según la distribución de la variable sueldos y salarios de las cuentas nacionales.

- C. Método indirecto basado en datos exógenos: implica el uso de datos exógenos disponibles a nivel individual o familiar. Por ejemplo, utilizar información sociodemográfica para distribuir las transferencias sociales en especie, o información del registro de la propiedad para distribuir el alquiler imputado.
- D. Alinear sin afectar los datos distributivos de los principales agregados: consiste en asumir la distribución de los distintos agregados para aquellos componentes de los que no se dispone de información distributiva.

Los métodos utilizados para realizar la alineación en el caso de Costa Rica fueron los métodos B y C para la mayor parte de los componentes del ingreso, y el método A para los grupos de consumo.

#### **Paso 4. Agrupación de hogares sobre la base de microdatos de referencia**

La agrupación de los hogares se realizó en función del ingreso disponible ajustado por unidad de consumo (en adelante, ingreso disponible ajustado equivalente), el género de la persona de referencia del hogar, y la actividad económica de la persona de referencia del hogar.

- Agrupación según el ingreso disponible ajustado equivalente

Para la distribución por quintiles de ingreso, los hogares se agruparon sobre la base del ingreso disponible ajustado por unidad de consumo<sup>11</sup> equivalente, con el fin de tener en cuenta las diferencias en el tamaño y la composición de los hogares.

El procedimiento consistió en calcular para cada hogar el ingreso disponible en base a la definición en el marco del SCN. Adicionalmente, se obtuvo el número de unidades de consumo equivalentes en cada hogar, según la escala de equivalencia modificada de la OCDE, que otorga un valor de 1 a la persona de referencia del hogar<sup>12</sup>; 0,5 a cada adulto adicional de 14 años o más; y 0,3 a cada niño de menor de 14 años. Posteriormente, el ingreso disponible equivalente por unidad de consumo de cada hogar se calculó dividiendo su ingreso disponible entre el número de unidades de consumo y se procedió a agrupar por quintiles de ingreso (I, II, III, IV y V) de manera que cada quintil representa el 20% de los hogares.

- Agrupación según el género de la persona referencia del hogar

Se definieron tres grupos de hogares: aquellos en los que la persona de referencia<sup>12</sup> es hombre, en los que es mujer y los que reportan que la jefatura de hogar es compartida.

- Agrupación según la actividad económica de la persona de referencia del hogar

---

<sup>11</sup> La medida en términos de unidades de consumo se relaciona con el hecho de que dos personas en un mismo hogar logran economías de escala en el consumo, por ejemplo, los niños pequeños consumen menos que los adultos.

<sup>12</sup> La persona de referencia es quien tiene la mayor responsabilidad en la toma de decisiones y en general aporta la mayor parte de los recursos económicos del hogar.

La agrupación se basó en la rama de actividad económica de la persona de referencia<sup>12</sup> del hogar según la Clasificación de Actividades Económicas de Costa Rica (CAECR 2011)<sup>13</sup>. En el cuadro 1 se enlistan las actividades económicas definidas.

### Cuadro 1

#### Agrupación según actividad económica

Actividad económica	Código de identificación
Agricultura, ganadería, silvicultura y pesca	1
Minería	2
Manufactura	3
Suministro de electricidad, gas, vapor de agua y aire acondicionado	4
Suministro de agua, tratamiento de desechos y descontaminación	5
Construcción	6
Comercio y reparación de vehículos automotores	7
Transporte y almacenamiento	8
Hoteles y restaurantes	9
Información y comunicaciones	10
Actividades financieras y seguros	11
Actividades inmobiliarias	12
Actividades profesionales, científicas y técnicas	13
Actividades administrativas y de apoyo	14
Administración pública y defensa, seguridad social obligatoria	15
Educación	16
Salud	17
Actividades artísticas y recreativas	18
Otros servicios	19
Servicio doméstico, actividades de los hogares para uso final propio	20
No perceptores de renta de trabajo	NA

Fuente: Banco Central de Costa Rica, con información del INEC.

---

<sup>13</sup> El INEC elaboró dicho clasificador como parte de una adaptación al país de la Clasificación Industrial Internacional de todas las actividades económicas CIIU revisión 4.

## Paso 5. Construir indicadores relevantes para los grupos de hogares

La desigualdad entre los hogares, de acuerdo con los resultados de las cuentas nacionales distributivas, se analiza en función de tres indicadores expresados en términos de unidades de consumo:

- Relación con el promedio: es la relación entre el valor de cada grupo de hogares respecto al promedio del total de hogares.

$$\text{Relación con el promedio}_i = \frac{\bar{X}_i^{CNaj}}{\bar{X}^{CNaj}}$$

- Relación del mayor al menor: es la relación entre el valor del grupo de hogares más alto y el valor más bajo del grupo de hogares.

$$\text{Relación de mayor a menor}_z = \frac{\text{Max}_{tez}\{\bar{X}_i^{CNaj}\}}{\text{Min}_{tez}\{\bar{X}_i^{CNaj}\}}$$

- Índice de disparidad: coeficiente de variación (CV) que muestra la variación con respecto al promedio, es decir es la relación entre la desviación estándar y la media.

$$CV_z = \frac{\sqrt{\frac{1}{N} \sum_{iez} [n_t * (\bar{X}_i^{CNaj} - \bar{X}^{CNaj})^2]}}{\bar{X}^{CNaj}} * 100$$

$$\bar{X}^{CNaj} = \frac{1}{N} \sum_{iez} n_t * \bar{X}_i^{CNaj}$$

En las fórmulas anteriores:  $X$ : es el componente de ingreso/consumo

$z$  = identifica la variable de agrupación del hogar

$i$  = identifica cada grupo de hogar

$n_t$ : total de unidades de consumo en el grupo de hogares  $i$

$N$ : total de unidades de consumo en la población

$\bar{X}_i^{CNaj}$ : valor de cuentas nacionales ajustado por unidad de consumo para el grupo  $i$

$\bar{X}^{CNaj}$ : valor de cuentas nacionales ajustado por unidad de consumo

Conforme aumenta el valor del CV, mayor disparidad presenta la variable; a menor CV, mayor homogeneidad (menor disparidad) en los valores de la variable. Por ejemplo, si A tiene un CV de 40% y B de 60%, quiere decir que B es más desigual que A o bien es más heterogéneo.

Además, al analizar el índice de disparidad anterior, se deben tener en cuenta dos elementos:

- Asume que cada hogar recibe (o gasta) el ingreso promedio (o gastos) de su grupo, es decir, se supone que la disparidad dentro de un grupo familiar es cero, esto implica que el índice subestima las disparidades de los hogares; este comentario es de menor importancia al considerar la clasificación por quintiles de ingreso ya que los hogares se clasifican según su nivel de ingresos.

- Los resultados dependen de la estructura del hogar en cada país. En consecuencia, las divergencias en el coeficiente de variación entre dos países pueden explicarse por dos factores: diferencias entre países en la medida en que un determinado grupo de hogares se aleja del promedio; y las diferencias entre países en la participación de los grupos de hogares en el total.

Los indicadores calculados se derivan de recomendaciones del grupo de expertos EG-DNA<sup>14</sup>, estos permiten hacer comparaciones entre dos momentos del tiempo para un país y entre países.

### Capítulo 3. Distribución según quintiles de ingreso de los hogares

#### Ingreso

Los ingresos percibidos por los hogares se pueden agrupar en las siguientes categorías: ingresos por alquiler de la vivienda, ingresos que reciben los propietarios de las empresas de hogares no constituidas en sociedad, ingresos por remuneración de empleados, por renta de la propiedad y por transferencias. Por su parte, algunos componentes que disminuyen el ingreso de los hogares son el pago de impuestos sobre el ingreso y la riqueza y las contribuciones sociales.

El cuadro 2 muestra los montos en millones de colones de los componentes del ingreso disponible bruto y ajustado de los hogares para el 2018, así como el valor promedio por hogar.

#### Cuadro 2

##### Componentes de ingreso disponible de los hogares 2018

(en millones de colones)

Componentes del ingreso	Total	Hogar promedio <sup>a/</sup>
(+) Ingreso por alquiler de vivienda (excedente de explotación bruto)	2 303 374	1,5
(+) Ingreso mixto	3 168 108	2,1
(+) Remuneración de los asalariados	16 140 559	10,5
(+) Renta de la propiedad neta recibida	3 724 514	2,4
(-) Impuestos corrientes sobre el ingreso, la riqueza, etc.	676 994	0,4
(-) Contribuciones sociales netas	4 698 606	3,1
(+) Prestaciones sociales distintas de las transferencias sociales en especie	2 519 491	1,6
(+) Otras transferencias corrientes (netas)	1 669 332	1,1
Ingreso disponible bruto	24 149 778	15,7
(+) Transferencias sociales en especie	4 301 268	2,8
Ingreso disponible bruto ajustado	28 451 047	18,5

a/ <sup>1</sup>Se calcula como el monto total entre la cantidad de hogares según Enigh 2018 (1 538 704 hogares).

Fuente: Banco Central de Costa Rica, con información de las cuentas económicas integradas 2018.

<sup>14</sup> Fesseau, M. and M. Mattonetti (2013), "Distributional Measures Across Household Groups in a National Accounts Framework: Results from an Experimental Cross-country Exercise on Household Income, Consumption and Saving", OECD Statistics Working Papers, No. 2013/04, OECD Publishing, Paris.  
<http://dx.doi.org/10.1787/5k3wdjqr775f-en>.

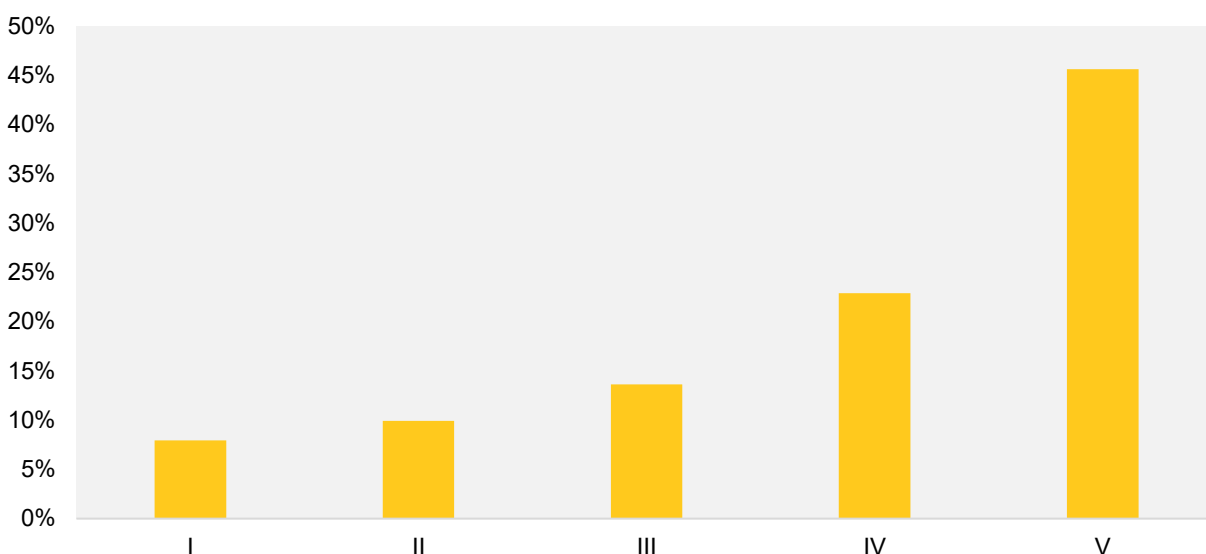
A continuación, se presenta la distribución de los componentes del ingreso disponible ajustado, el consumo y el ahorro de los hogares según quintil de ingreso disponible ajustado equivalente, en adelante quintil de ingreso equivalente. Se incluyen indicadores que relacionan cada quintil con la media del total de hogares, el valor medio del quintil más alto al más bajo, coeficientes de variación para Costa Rica y el comparativo con otras naciones. Estas relaciones permiten dimensionar la desigualdad en nuestro país.

### Ingreso por alquiler de vivienda (excedente de explotación bruto)

El excedente de explotación bruto en el sector hogares proviene del alquiler real e imputado<sup>15</sup> de las viviendas propiedad de los hogares, para estos todo el valor agregado es excedente de explotación.

Gráfico 2

Excedente de explotación  
(distribución porcentual)



Nota: Según quintil de ingreso equivalente.

Fuente: Banco Central de Costa Rica, con información del INEC.

Los ingresos por alquiler de vivienda de los hogares en el 2018 ascendieron a ₡2.303.374 millones, de los cuales los hogares más ricos (quinto quintil) concentraron un 46% del total, mientras los de menores ingresos (primer quintil) un 8% (gráfico 2). El grado de desigualdad es evidente, al ser la media del quinto quintil alrededor de 2,4 veces superior a la media global, en términos de unidades de consumo equivalente.

<sup>15</sup> El SCN especifica que el alquiler imputado a una vivienda ocupada por sus propietarios debe incluirse en la frontera de producción y forma parte del consumo de los hogares (SCN 2008, párrafo 20.64).

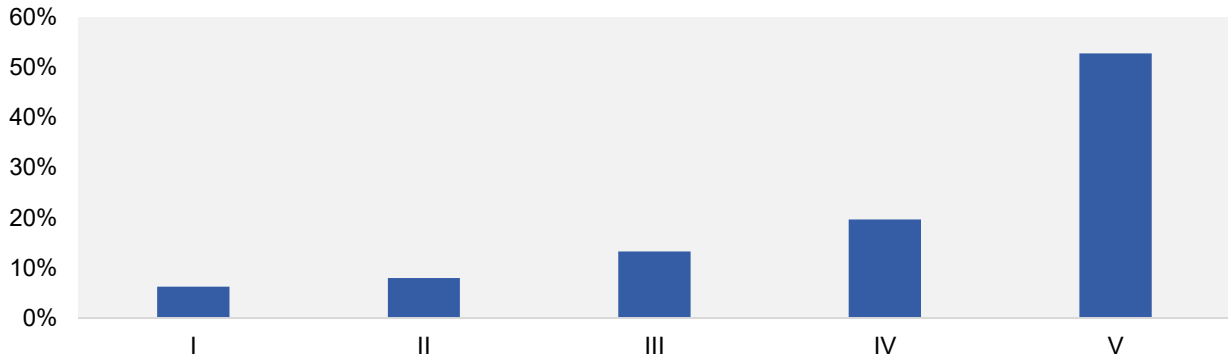
## Ingreso mixto

El ingreso mixto es generado por empresas no constituidas en sociedad propiedad de los hogares, donde el propietario o miembros del hogar aportan mano de obra, cuyo elemento de remuneración implícita no es posible identificarla por separado de las ganancias obtenidas en el proceso productivo.

### Gráfico 3

#### Ingreso mixto bruto

(distribución porcentual)



Nota: Según quintil de ingreso equivalente.

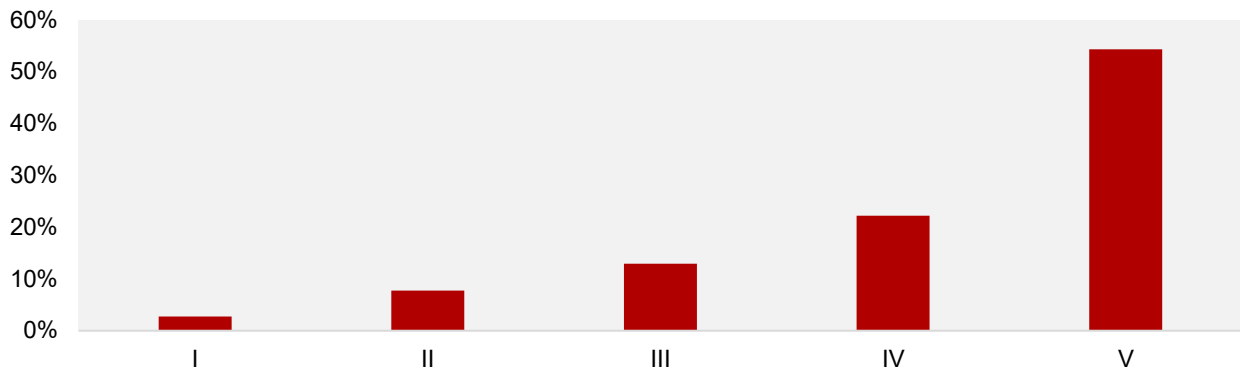
Fuente: Banco Central de Costa Rica, con información del INEC.

El ingreso mixto de los hogares en el 2018 alcanzó la suma de ₡3.168.108 millones, de los cuales el 20% de hogares más ricos recibieron un 53%, mientras el 20% de menores ingresos apenas un 6%, además el acumulado de los quintiles I al IV (47%) no supera al quintil V (gráfico 3). En términos de unidades de consumo equivalente, la media del quinto quintil fue 2,8 veces superior a la media global, lo cual deja de manifiesto una alta disparidad entre los hogares.

## Remuneración de los asalariados

La remuneración de los asalariados considera la remuneración en dinero y en especie que pagan las empresas a los asalariados por el trabajo realizado, además incorpora las contribuciones a la seguridad social que pagan los empleadores.

**Gráfico 4**  
**Remuneración de asalariados**  
(distribución porcentual)



Nota: Según quintil de ingreso equivalente.

Fuente: Banco Central de Costa Rica, con información del INEC.

La remuneración de los asalariados en el 2018 fue de ₡16.140.559 millones, si bien se observa un aumento progresivo en la distribución por quintil, los hogares más ricos (quinto quintil) concentraron un 54%, mientras los de menores ingresos (primer quintil) solamente un 3% (gráfico 4), de manera que la remuneración de asalariados está entre uno de los componentes del ingreso más desiguales, al ser la media del quinto quintil alrededor de 2,9 veces superior a la media global, en términos de unidades de consumo equivalente. A su vez en promedio, los hogares más ricos reciben una remuneración 21,1 veces mayor a la que perciben los más pobres.

### **Renta de la propiedad neta recibida**

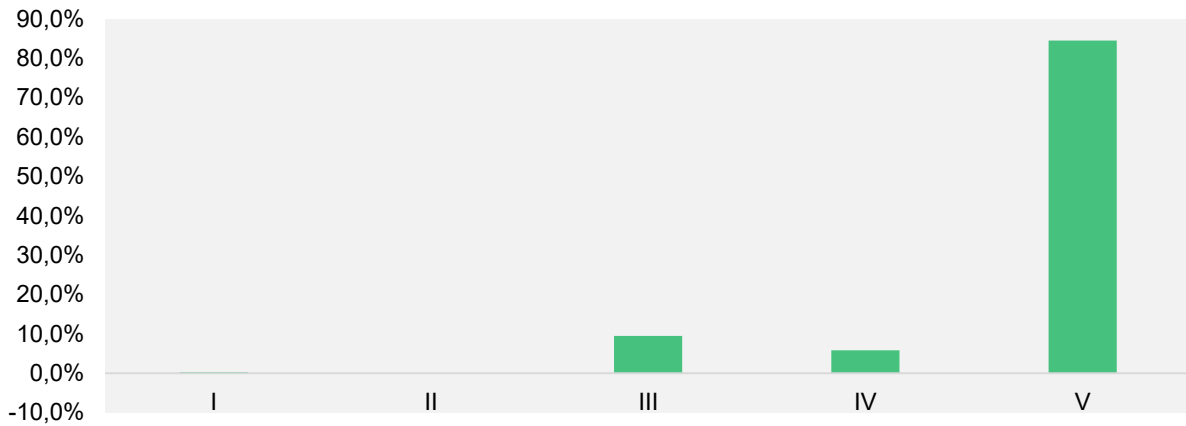
La renta de la propiedad neta que reciben los hogares se compone principalmente de ingresos por retiro de renta de cuasi sociedades<sup>16</sup>, dividendos, renta asociada a los derechos de pensión<sup>17</sup> y por inversiones en fondos de inversión.

<sup>16</sup> Una cuasi sociedad es una empresa no constituida en sociedad propiedad de los hogares que cuenta con información suficiente para elaborar la secuencia completa de cuentas y es gestionada como si fuera una sociedad separada y cuya relación de facto con su propietario es la de una sociedad con sus accionistas.

<sup>17</sup> El marco central de cuentas nacionales no contempla los derechos de pensión asociados a los fondos de seguridad social (Caja Costarricense del Seguro Social, Junta de Pensiones y Jubilaciones del Magisterio Nacional, Régimen de Capitalización Colectiva del Magisterio Nacional, Fondo de Pensiones y Jubilaciones del Benemérito Cuerpo de Bomberos y Fondo de Pensiones y Jubilaciones del Poder Judicial).

Gráfico 5

Renta de propiedad neta recibida  
(distribución porcentual)



Nota: Según quintil de ingreso equivalente.

Fuente: Banco Central de Costa Rica, con información del INEC.

La renta de la propiedad recibida por los hogares en el 2018 ascendió a ₡3.724.514 millones, de los cuales los hogares más ricos recibieron un 84%, mientras los de menores ingresos apenas un 0,3% (gráfico 5). Este componente presenta la más alta desigualdad respecto a los componentes anteriores, al ser la media del quinto quintil alrededor de 5,3 veces superior a la media global, en términos de unidades de consumo equivalente. El coeficiente de variación alcanzó un valor de 208% frente a un 97,2% de la remuneración de asalariados, lo cual indica que la renta de la propiedad es mucho más heterogénea que la remuneración de asalariados.

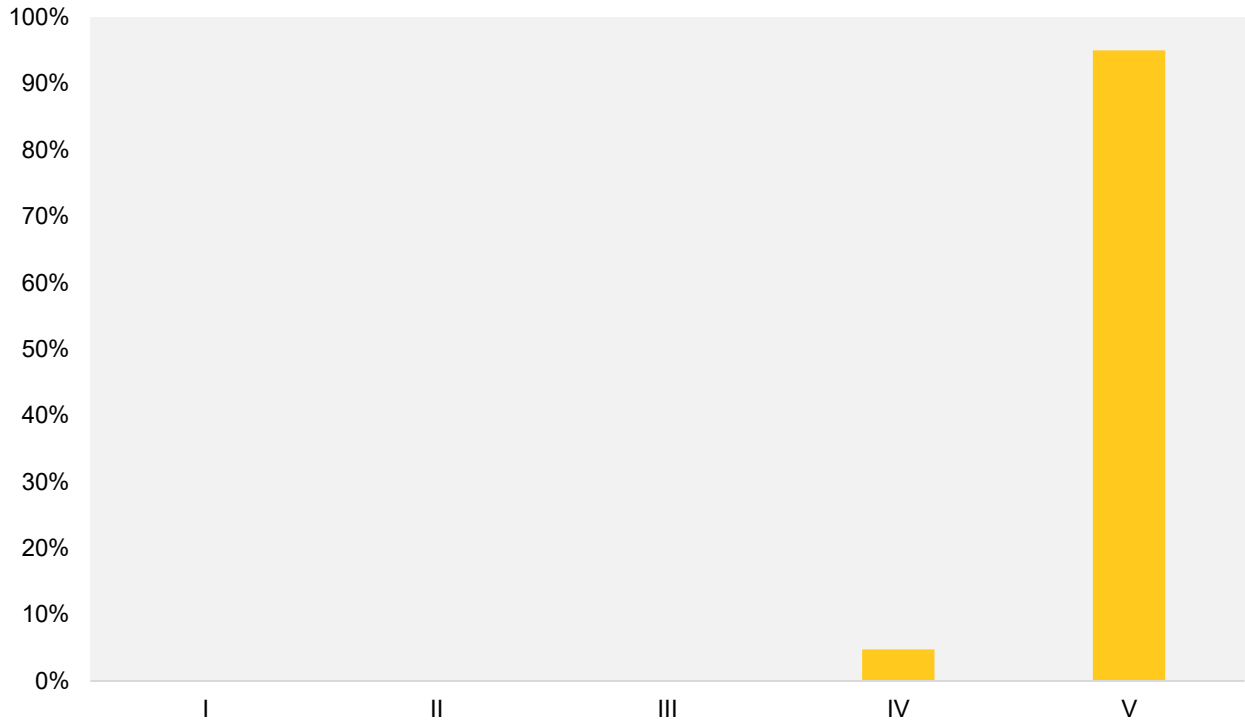
### Impuestos corrientes sobre el ingreso, la riqueza, etc.

El impuesto sobre el ingreso y la riqueza<sup>18</sup> pagado por los hogares en el 2018 fue de ₡676.994 millones, los hogares del quintil más alto pagaron un 95% y los restantes (del I al IV quintil) un 5% (gráfico 6). La relación de valor del quintil más alto respecto a la media global fue de 5,1 veces, en términos de unidades de consumo equivalente. Lo anterior, guarda relación con el mayor ingreso del quintil más alto y su correspondiente pago de impuestos.

<sup>18</sup> Entre los más sobresalientes para Costa Rica están: impuesto de renta, y los impuestos sobre la propiedad y trasposos.



**Gráfico 6**  
**Impuestos corrientes sobre el ingreso**  
(distribución porcentual).



Nota: Según quintil de ingreso equivalente.

Fuente: Banco Central de Costa Rica, con información del INEC.

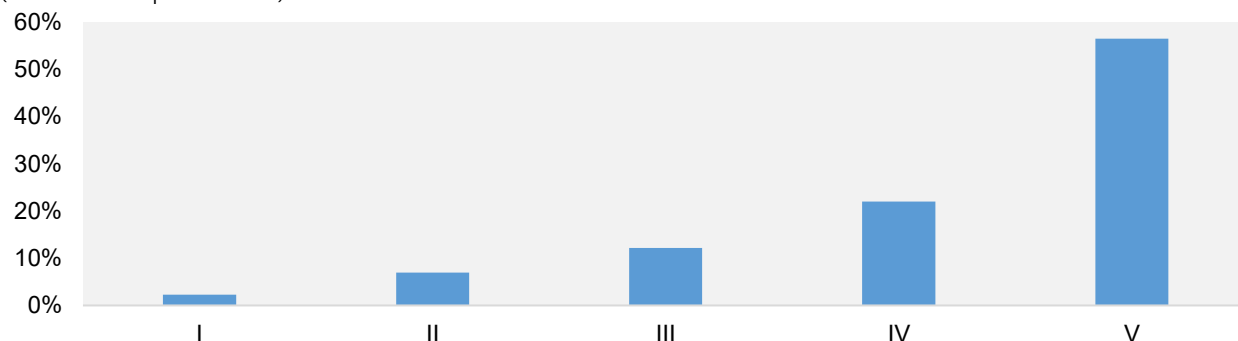
### **Contribuciones sociales netas**

Las contribuciones sociales son pagos efectivos o imputados al sistema de seguridad social, estas contribuciones pueden pagarlas los empleadores en nombre de los asalariados y forman parte de la remuneración de empleados, a su vez estas contribuciones se registran como pagos efectuados por los mismos hogares junto con los realizados por los hogares en calidad de empleadores.

### Gráfico 7

#### Contribuciones sociales netas

(distribución porcentual)



Nota: Según quintil de ingreso equivalente.

Fuente: Banco Central de Costa Rica, con información del INEC.

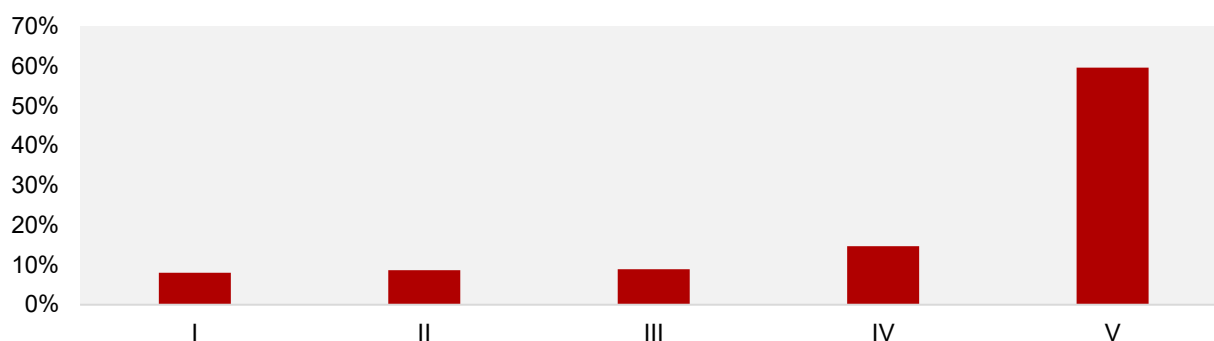
Las contribuciones sociales netas de los hogares en el 2018 alcanzaron la suma de ₡4.698.606 millones, de las cuales se observa un aumento progresivo en la distribución porcentual según quintil de ingreso equivalente, donde los hogares más ricos (quinto quintil) concentraron un 57%, los hogares del cuarto y tercer quintil un 34%, mientras los de menores ingresos (primer y segundo quintil) un 9% (gráfico 7). La relación de valor del quintil más alto respecto a la media global fue de 3,0 veces, en términos de unidades de consumo equivalente.

#### Prestaciones sociales distintas de las transferencias sociales en especie

Las prestaciones sociales consideran las transferencias corrientes que reciben los hogares para atender circunstancias como enfermedad, jubilación, entre otras<sup>19</sup>.

<sup>19</sup> El sistema de pensiones nacional está constituido sobre la base de cuatro pilares que son el pilar contributivo obligatorio, el pilar complementario obligatorio, el pilar complementario voluntario y el pilar no contributivo, los cuales dan origen al pago de prestaciones sociales a los hogares, así como los subsidios por enfermedad y maternidad.

**Gráfico 8**  
**Prestaciones sociales**  
(distribución porcentual)



Nota: Según quintil de ingreso equivalente.

Fuente: Banco Central de Costa Rica, con información del INEC.

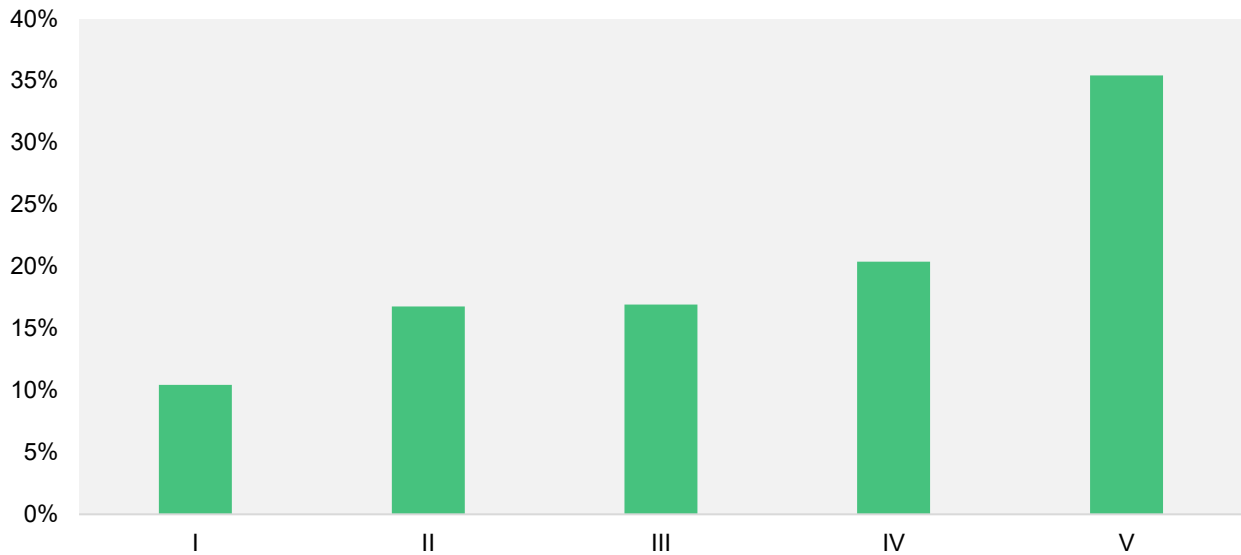
Las prestaciones sociales distintas de las transferencias sociales de los hogares en el 2018 ascendieron a ₡2.519.491 millones, de las cuales los hogares más ricos (quinto quintil) concentraron un 60%, mientras los de menores ingresos (primer y segundo quintil) un 17% (gráfico 8). La distribución del primer al cuarto quintil es menos desigual, sin embargo, la relación de valor del quintil más alto respecto a la media global fue de 3,2 veces más, en términos de unidades de consumo equivalente.

### **Otras transferencias corrientes netas**

Este componente considera las transferencias corrientes entre hogares y otros sectores de la economía o resto del mundo, por ejemplo, las remesas, transferencias corrientes que realizan ISFLSH a los hogares, transferencias corrientes que realiza el sector gobierno a los hogares como becas para educación.

### Gráfico 9

#### Otras transferencias corrientes netas (distribución porcentual)



Nota: Según quintil de ingreso equivalente.

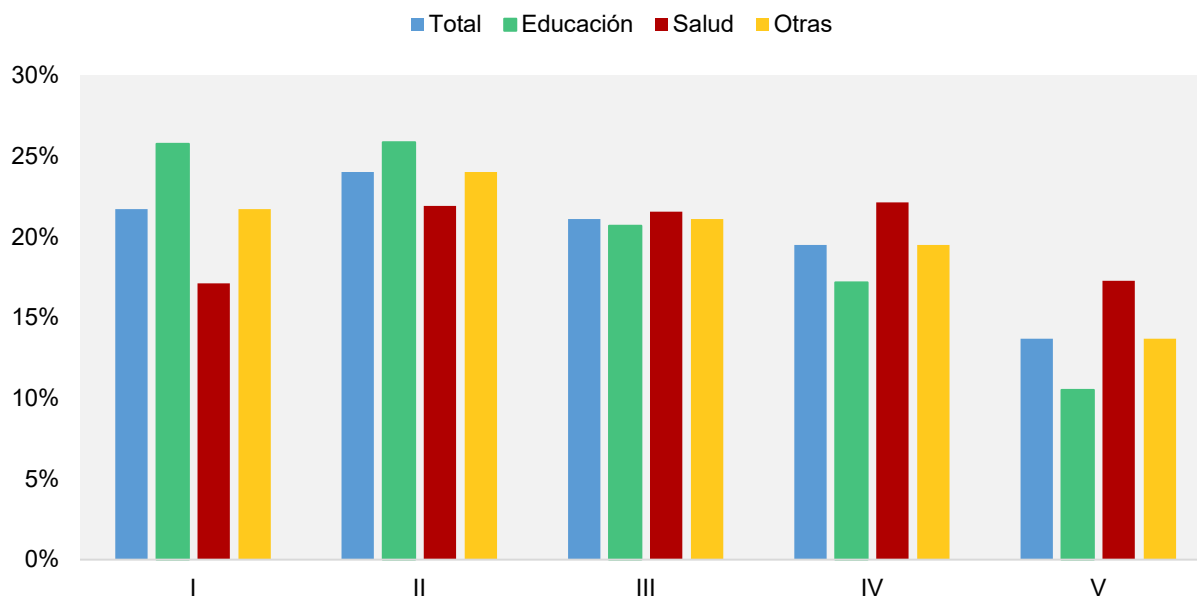
Fuente: Banco Central de Costa Rica, con información del INEC.

Las otras transferencias corrientes netas de los hogares en el 2018 alcanzaron un monto de ₡1.669.332 millones, de las cuales los hogares más ricos (quinto quintil) concentraron un 35%, los hogares del cuarto y tercer quintil alcanzaron un 37%, en tanto los de menores ingresos (primer y segundo quintil) un 27% (gráfico 9). Se observa una menor desigualdad en este componente del ingreso disponible de los hogares. De hecho, su coeficiente de variación es menor (45,9%) si se compara con los anteriores. En tanto, la relación de valor del quintil más alto respecto a la media global fue de 1,9 veces, en términos de unidades de consumo equivalente.

#### Transferencias sociales en especie

Las transferencias sociales en especie consideran los bienes y servicios suministrados a los hogares por el sector gobierno y las instituciones sin fines de lucro que sirven a los hogares, los principales ejemplos son los servicios de enseñanza y salud públicos, dichos servicios son suministrados en especie a fin de asegurarse que las necesidades de la población queden cubiertas.

**Gráfico 10**  
**Transferencias sociales en especie**  
 (distribución porcentual)



Nota: Según quintil de ingreso equivalente.

Fuente: Banco Central de Costa Rica, con información del INEC.

En 2018 las transferencias sociales en especie fueron de ₡4.301.268 millones, de los cuales un 45% se relacionaron con educación pública, un 39% con servicios de salud públicos y el 16% restante con otras transferencias asociadas a las ISFLSH. Por su parte, la distribución por quintil de ingreso equivalente muestra una concentración del 67% en los quintiles del I al III, y el restante 33% corresponde al IV y V (gráfico 10). Al analizar la distribución según tipo de transferencia social en especie, se observa que la educación tiene una concentración de 72% en los quintiles más bajos (del I al III) en tanto salud muestra un 61%, es decir los hogares de mayores ingresos utilizan más los servicios de salud pública respecto a los de educación pública. Además, la distribución de las otras transferencias sociales en especie presentó una mayor homogeneidad. En términos generales, se observa una menor desigualdad en la distribución de las transferencias sociales en especie por quintil, al compararla con otras variables, la relación del quintil V respecto a la media global es de 0,7 veces, en términos de unidades de consumo equivalente.

Adicionalmente, el coeficiente de variación de las transferencias sociales en especie es el más bajo de todos los componentes del ingreso disponible (14,1%), esto refleja la homogeneidad en la distribución de la variable.

### Ingreso disponible

El ingreso disponible bruto ajustado de los hogares muestra el valor máximo de los bienes y servicios de consumo final que pueden permitirse consumir un hogar sin que sea necesario

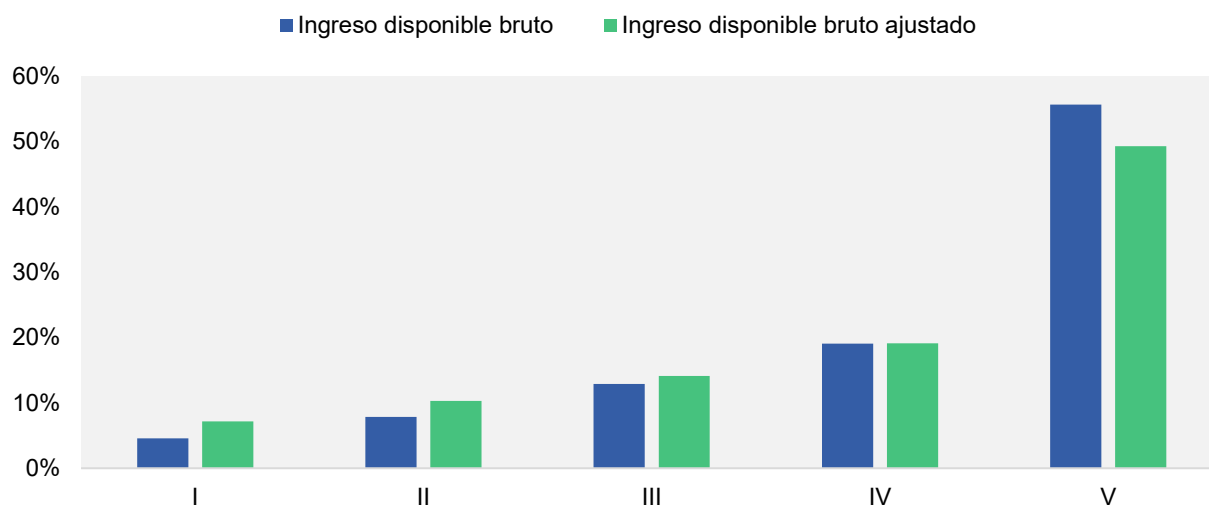
reducir su dinero, disponer de otros activos, ni incrementar pasivos. Adicionalmente, incluye las transferencias sociales en especie, mientras que el ingreso disponible bruto las excluye.

El ingreso disponible bruto y ajustado en el quintil más alto de los hogares representó un 56% y 49% del total respectivamente, en tanto que para el quintil de menores ingresos (quintil I) fue de 5% y 7% respectivamente (gráfico 11). Los hogares del quintil más bajo mostraron una mayor participación en el ingreso disponible ajustado respecto al ingreso disponible, mientras los hogares de mayores ingresos (quintil V) más bien disminuyeron su participación, esto se debe a la incorporación de las transferencias sociales en especie. Se observa además que la participación aumenta dentro del ingreso disponible bruto y ajustado total de los hogares según cada quintil de ingreso desde el más bajo hasta el más alto.

El grado de desigualdad en el ingreso disponible bruto y ajustado es notorio, al ser la media del quinto quintil alrededor de 3,0 y 2,6 veces respectivamente, superior a la media global, en términos de unidades de consumo equivalente. Sin embargo, cabe resaltar la importancia de las transferencias sociales en especie, cuya incorporación contribuye a reducir la desigualdad.

Gráfico 11

Ingreso disponible  
(distribución porcentual)



Nota: Según quintil de ingreso equivalente.

Fuente: Banco Central de Costa Rica, con información del INEC.

## Consumo final

El cuadro 3 muestra los montos en millones de colones del gasto de consumo final de los hogares según finalidad del 2018 y el gasto de consumo promedio por hogar, estos fueron distribuidos según quintil de ingreso de los hogares de acuerdo con el ingreso disponible ajustado por unidad de consumo equivalente.

**Cuadro 3**

**Gasto de consumo final de los hogares 2018**

(en millones de colones)

Consumo según finalidad	Total	Hogar promedio <sup>a/</sup>
Alimentos y bebidas no alcohólicas	5 011 787	3,3
Bebidas alcohólicas, tabaco y estupefacientes	372 132	0,2
Prendas de vestir y calzado	706 129	0,5
Vivienda, agua, electricidad, gas y otros combustibles	3 553 739	2,3
Muebles, artículos para el hogar y para la conservación ordinaria del hogar	1 229 740	0,8
Salud	1 317 498	0,9
Transporte	3 123 851	2,0
Comunicaciones	712 324	0,5
Recreación y cultura	1 955 842	1,3
Educación	1 023 420	0,7
Restaurantes y hoteles	1 063 040	0,7
Otros bienes y servicios	2 901 223	1,9
<b>Gasto de Consumo Final</b>	<b>22 970 726</b>	<b>14,9</b>
<b>Gasto de Consumo Final Efectivo</b>	<b>27 271 995</b>	<b>17,7</b>

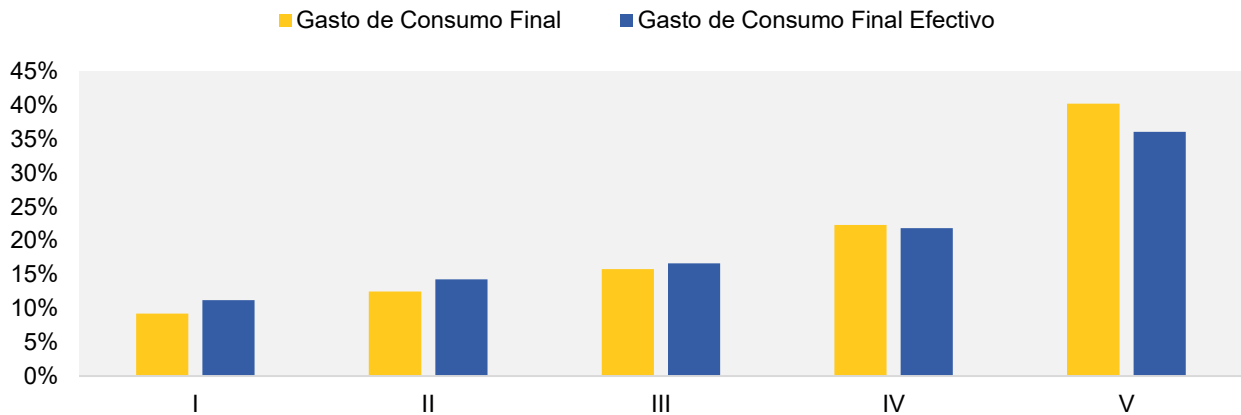
a/Se calcula como el monto total entre la cantidad de hogares según Enigh 2018 (1 538 704 hogares).

Fuente: Banco Central de Costa Rica, con información de las cuentas económicas integradas 2018.

El gasto de consumo final de los hogares en el 2018 ascendió a ₡22.970.726 millones, de los cuales los hogares más ricos (quintil V) concentraron un 40%, en tanto los de menores ingresos (quintil I) un 9% (gráfico 12). La relación de valor del quintil más alto respecto a la media global fue de 2,2 veces, en términos de unidades de consumo equivalente. Esto significa que la distribución del consumo es menos desigual en comparación con la del ingreso disponible bruto y ajustado de los hogares.

Al compararse la distribución del gasto de consumo final con el gasto de consumo efectivo (incluye las transferencias sociales en especie) los hogares del quinto quintil disminuyen su participación dentro del total, mientras el resto de los quintiles la aumentan. A su vez la relación de valor del quintil más alto respecto a la media global disminuye a 1,9 veces, en términos de unidades de consumo equivalente.

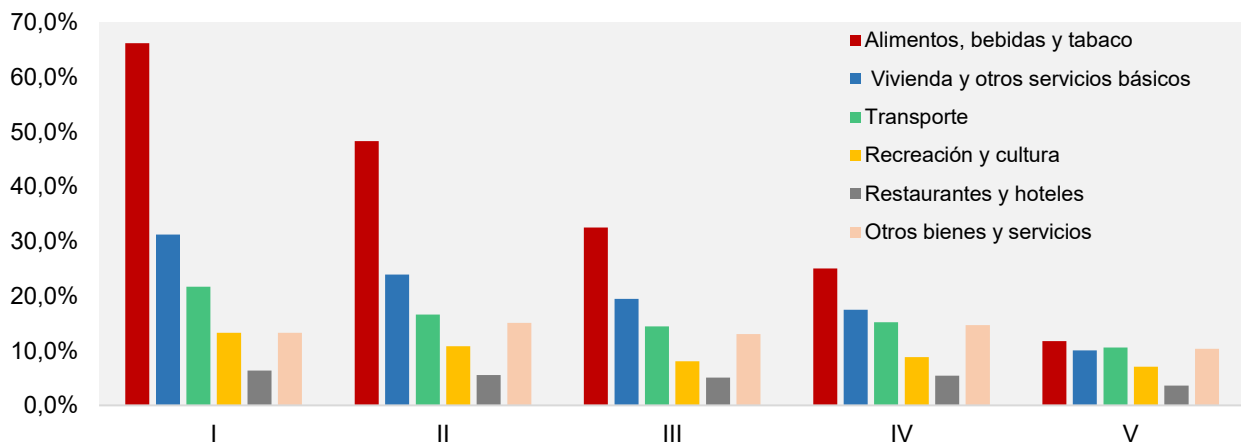
**Gráfico 12**  
Consumo de hogares  
(distribución porcentual)



Nota: Según quintil de ingreso equivalente.  
Fuente: Banco Central de Costa Rica, con información del INEC.

En 2018 el ingreso disponible bruto de los hogares del quintil más alto ascendió a ₡13.424.672 millones, en tanto el del quintil más bajo fue de ₡1.103.849 millones. El gasto en rubros básicos de consumo como alimentos y bebidas, vivienda y servicios básicos y transporte de los hogares en el quintil más alto fue de alrededor de un 32% de su ingreso disponible bruto, mientras que los hogares en el quintil más bajo consumieron en ese tipo de bienes y servicios el 119% de su ingreso disponible bruto (gráfico 13).

**Gráfico 13**  
Gasto de consumo para grupos de productos seleccionados  
(porcentaje del ingreso disponible bruto)



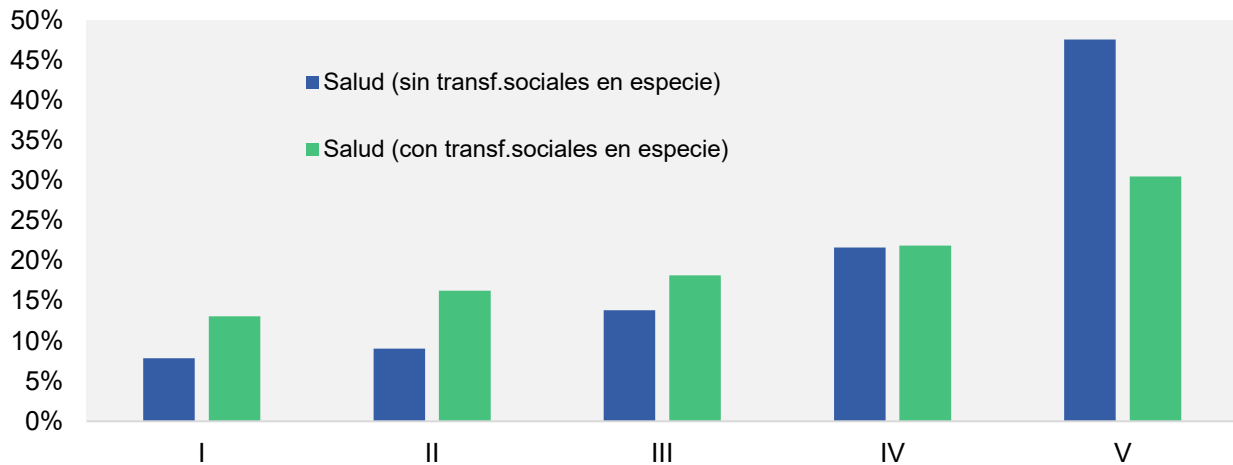
Nota: Según quintil de ingreso equivalente.  
Fuente: Banco Central de Costa Rica, con información del INEC.



El gasto en salud de los hogares fue de ₡1.317.498 millones en el 2018, de los cuales el quinto quintil consumió un 48% del total y el quintil más bajo un 8% (gráfico 14), sin embargo, al incorporar el gasto en salud derivado de las transferencias sociales en especie (₡1.697.612 millones) disminuye la desigualdad en la distribución por quintiles (el quintil más alto representa un 31% del total y el más bajo un 13%).

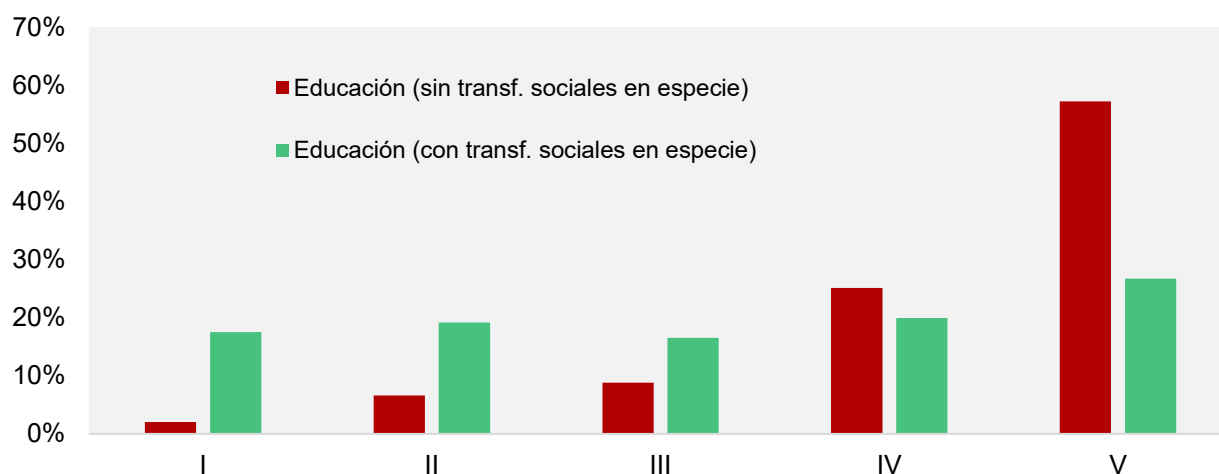
Por su parte el gasto en educación de los hogares fue de ₡1.023.420 millones en 2018, de los cuales el quinto quintil gastó un 57% y el quintil más bajo un 2% (gráfico 15). Como es de esperar, el efecto de las transferencias sociales en especie asociadas a educación (₡1.922.382 millones) en el gasto de educación es similar al de salud, la distribución por quintiles presenta una mejora significativa (el quintil más alto representa un 27% del total y el más bajo un 18%).

**Gráfico 14**  
**Gasto en salud**  
 (distribución porcentual)



Nota: Según quintil de ingreso equivalente.  
 Fuente: Banco Central de Costa Rica, con información del INEC.

**Gráfico 15**  
**Gasto en educación**  
 (distribución porcentual)



Nota: Según quintil de ingreso equivalente.

Fuente: Banco Central de Costa Rica, con información del INEC.

La mayor desigualdad entre los quintiles de ingresos equivalente de los hogares en su consumo se presentó, como era de esperar, en el consumo de bienes más “lujosos”, como vehículos, así como en la educación (privada) y los servicios de seguros, mientras que las transferencias sociales en especie contribuyeron a una mejora en términos de igualdad.

## Ahorro

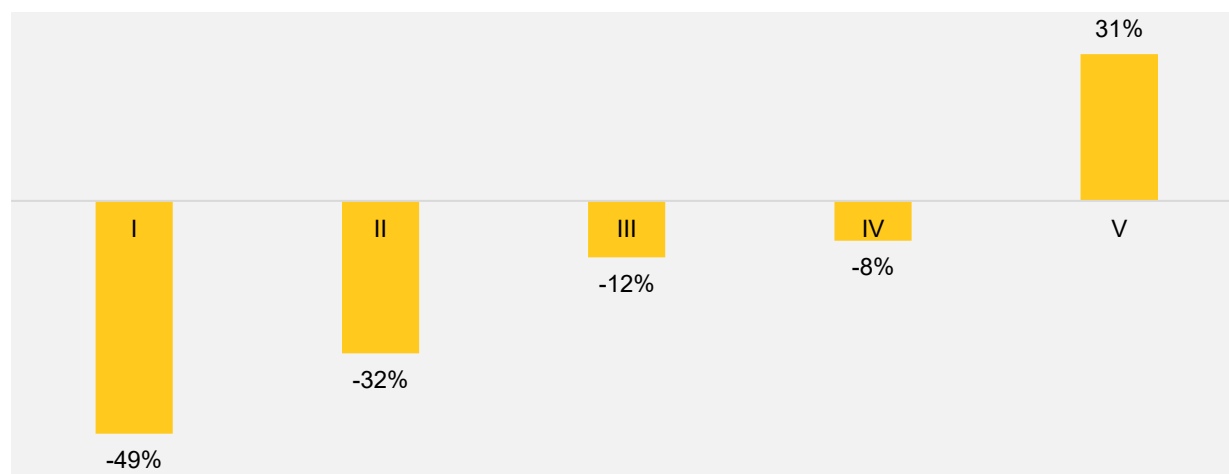
El ahorro corresponde a la diferencia entre el ingreso disponible y el consumo final efectivo más el cambio en el patrimonio neto de los hogares en los fondos de pensión (ajuste por la variación de los derechos de pensión).

En el 2018 el ahorro bruto del total de hogares fue de ₡1.468.093 millones, y la tasa de ahorro calculada como el ahorro respecto al ingreso disponible ajustado fue de un 5,2%. La tasa de ahorro calculada por quintil de ingreso equivalente mostró que todas son negativas (su gasto superó los ingresos) excepto para el quinto quintil (gráfico 16).

## Gráfico 16

### Tasa de ahorro

(ahorro como porcentaje del ingreso disponible ajustado)



Nota: Según quintil de ingreso equivalente.

Fuente: Banco Central de Costa Rica, con información del INEC. Si bien este resultado requiere mayor análisis para entender sus causas, no es un fenómeno exclusivo del país, sino que, como se verá más adelante, es una regularidad empírica presente en otras economías.

## Comparación de las cuentas nacionales distributivas de Costa Rica con otros países

A continuación, se presentan indicadores de Costa Rica comparables con una muestra de 12 países<sup>20</sup> que relacionan cada grupo de ingreso con respecto a la media, relaciones de mayor a menor y coeficientes de variación, en términos de unidades de consumo equivalente.

### Relación con el promedio

#### Ingreso disponible ajustado

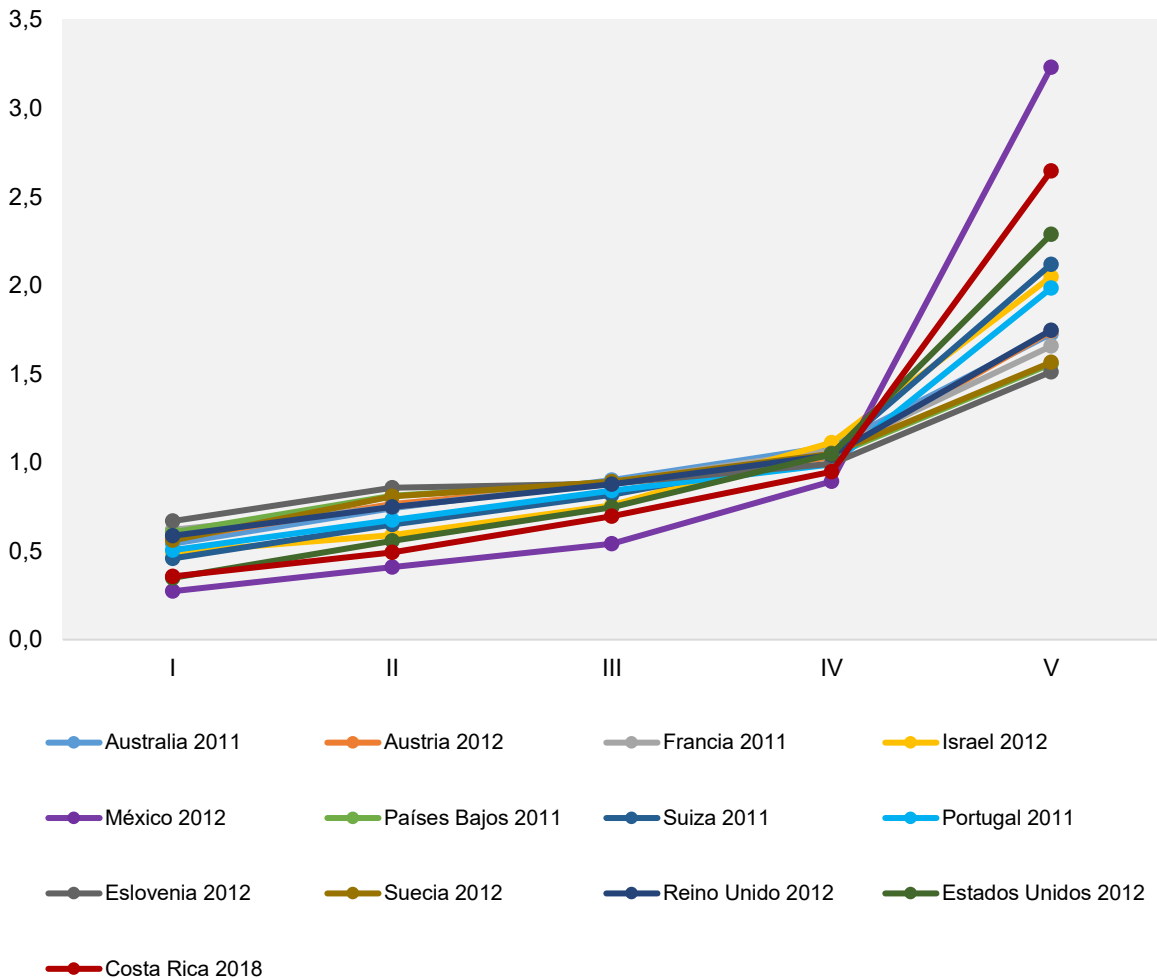
El gráfico 17 presenta el ingreso disponible ajustado por quintil de ingreso con respecto a la media de cada país, en términos de unidades de consumo equivalente. En Costa Rica, la media del quinto quintil es 2,6 veces mayor a la media total del país, estos resultados siguen una trayectoria similar en los otros países, sin embargo, como medida de desigualdad solamente se encuentra por debajo de México (país con la mayor relación del quinto quintil respecto a la media). El país que muestra la menor relación es Eslovenia, seguido de Suecia. Además, se observa una gran similitud en los resultados del I al IV quintil entre Costa Rica y Estados Unidos,

<sup>20</sup> Los países considerados participaron en el segundo ejercicio de obtención de medidas distributivas de la OCDE llevado a cabo en 2017.

sin embargo, al incorporar el quintil de mayores ingresos Costa Rica es más desigual que Estados Unidos.

Gráfico 17

Ingreso disponible ajustado. Posición relativa de cada grupo de Hogares con respecto al promedio



Nota: Según quintil de ingreso disponible equivalente.

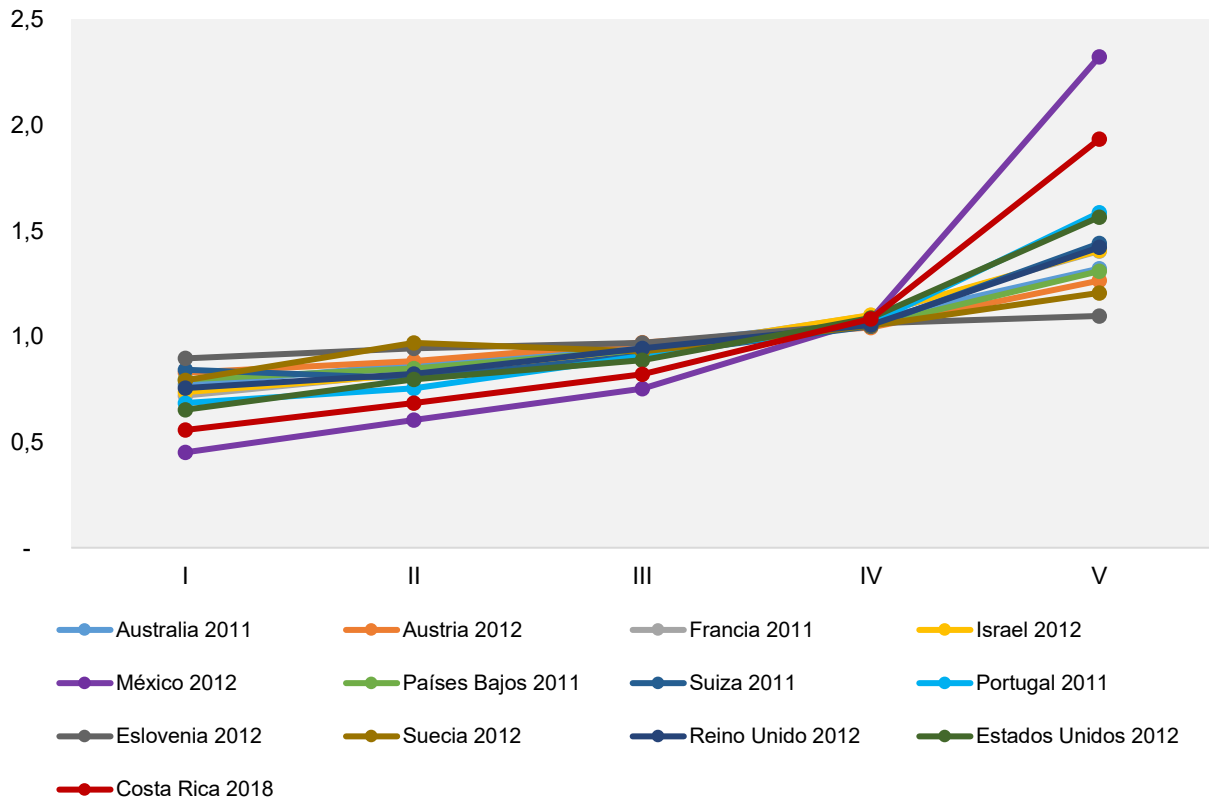
Fuente: Banco Central de Costa Rica, con información del segundo ejercicio del grupo EG-DNA.

### Consumo

En Costa Rica, la media del consumo final efectivo del quinto quintil es 1,9 veces mayor al promedio total del país, los resultados son muy similares en otros países, Se observa en todos los países que, para el consumo, las disparidades entre los quintiles son menores, sin embargo, como medida de desigualdad Costa Rica solamente se encuentra por debajo de México (país con la mayor relación del quinto quintil respecto a la media). Por su parte, Eslovenia y Suecia son los países con una menor relación (gráfico 18).

Gráfico 18

Consumo final efectivo. Posición relativa de cada grupo de hogares con respecto al promedio



Nota: Según quintil de ingreso disponible equivalente.

Fuente: Banco Central de Costa Rica, con información del segundo ejercicio del grupo EG-DNA.

## Relación de mayor a menor

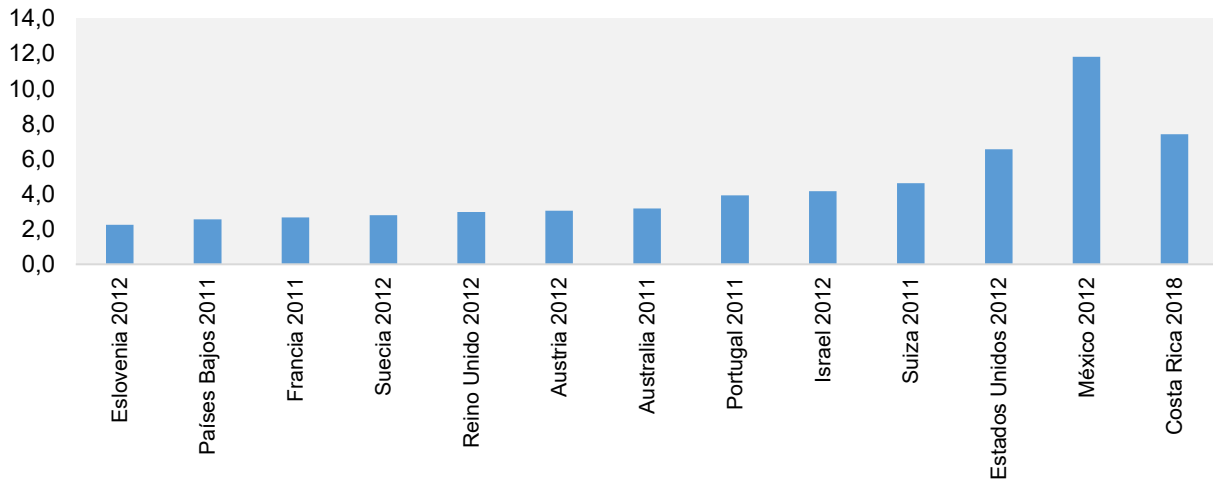
### Ingreso disponible ajustado

El gráfico 19 muestra la relación entre el valor del grupo de hogares más alto y el valor más bajo, para el caso de Costa Rica, en promedio, los hogares más ricos reciben un ingreso disponible ajustado<sup>21</sup> 7,4 veces mayor al que perciben los más pobres. México muestra una mayor proporción (11,8 veces), mientras que Eslovenia y Estados Unidos oscilan entre 2,3 y 6,6 veces.

<sup>21</sup> Corresponde al ingreso disponible bruto más transferencias sociales en especie.

Gráfico 19

Ingreso disponible ajustado. Posición relativa del quinto quintil respecto al primer quintil



Nota: Según quintil de ingreso equivalente.

Fuente: Banco Central de Costa Rica, con información del segundo ejercicio del grupo EG-DNA.

## Consumo

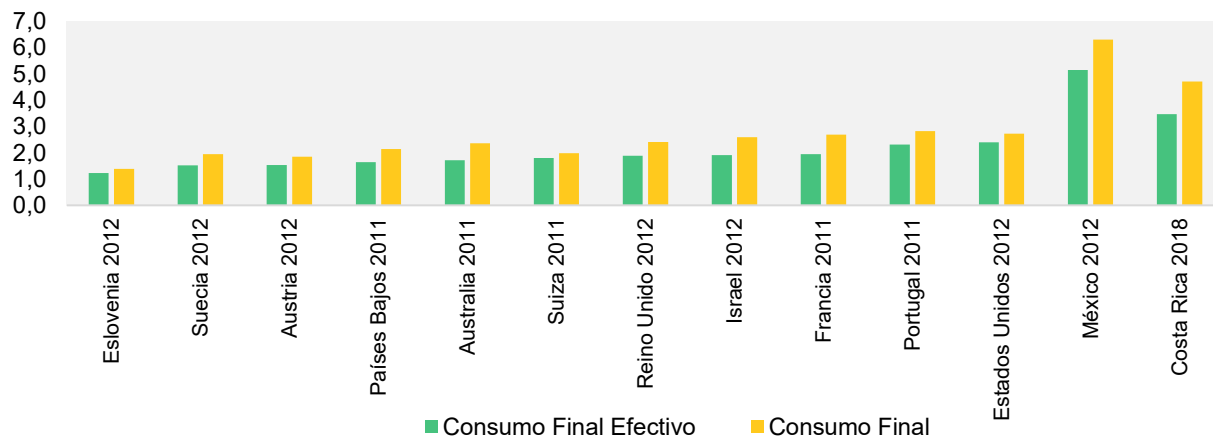
En promedio, los hogares más ricos realizan un gasto de consumo final y efectivo (consumo final más transferencias sociales en especie) entre 4,7 y 3,5 veces más respecto al de los más pobres. México muestra una mayor proporción a Costa Rica, 5,1 y 6,3 veces respectivamente. En tanto, Eslovenia y Suecia presentan las menores relaciones (gráfico 20).

Una vez que se incorporan las transferencias sociales en especie al consumo, Costa Rica y México reducen en más de uno la relación de desigualdad entre los más ricos y los más pobres.

Gráfico 1

Gasto de consumo final y consumo final efectivo

Posición relativa del quintil de ingreso con mayor consumo al de menor consumo



Nota: Según quintil de ingreso equivalente.

Fuente: Banco Central de Costa Rica, con información del segundo ejercicio del grupo EG-DNA.

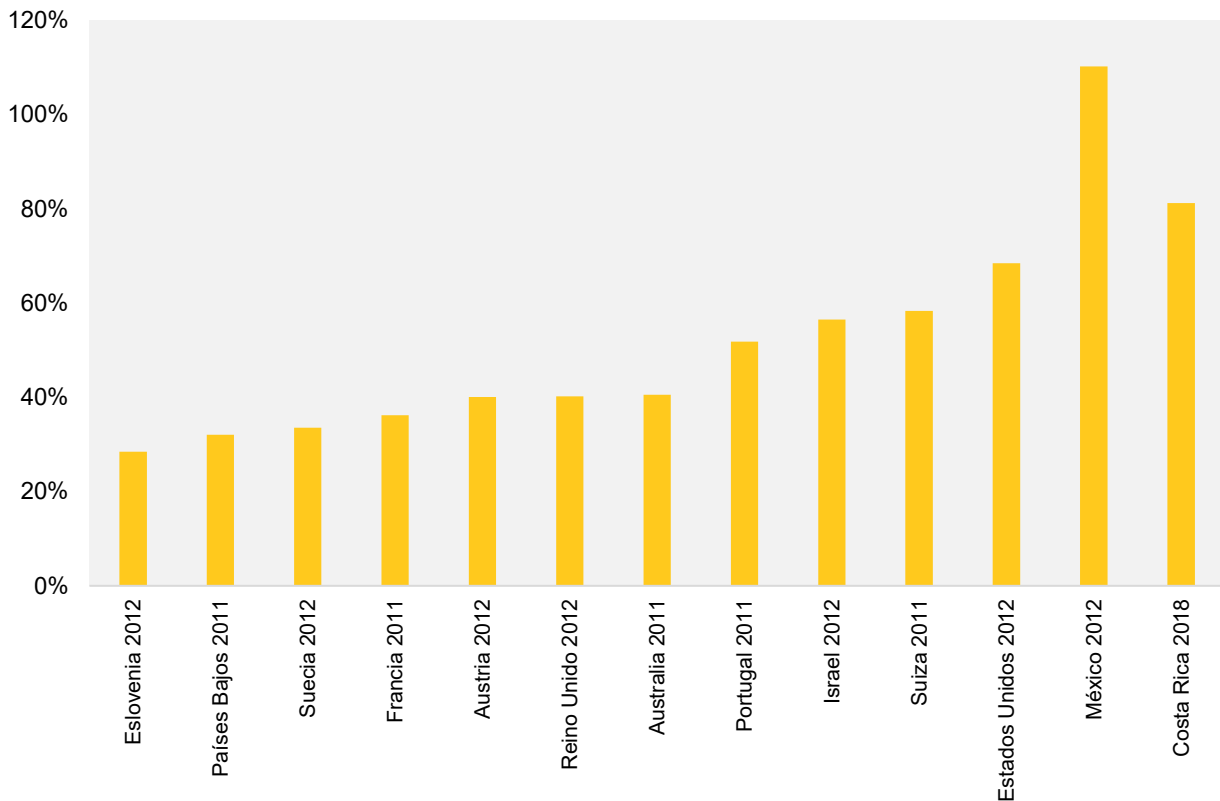
## Coeficiente de variación

### Ingreso disponible ajustado

En el gráfico 21 se observan los altos niveles de disparidad (variación que existe con respecto al promedio) del ingreso disponible ajustado por unidad de consumo y la gran diferencia entre países, el índice en México alcanza un 110%, seguido por Costa Rica con un 81%, en tanto Eslovenia mostró un 28%. La disparidad de ingresos es 3,9 veces mayor en México que en Eslovenia y apenas 1,4 veces que Costa Rica.

Gráfico 21

Coeficiente de variación del ingreso disponible ajustado



Nota: Según quintil de ingreso equivalente por unidad de consumo.

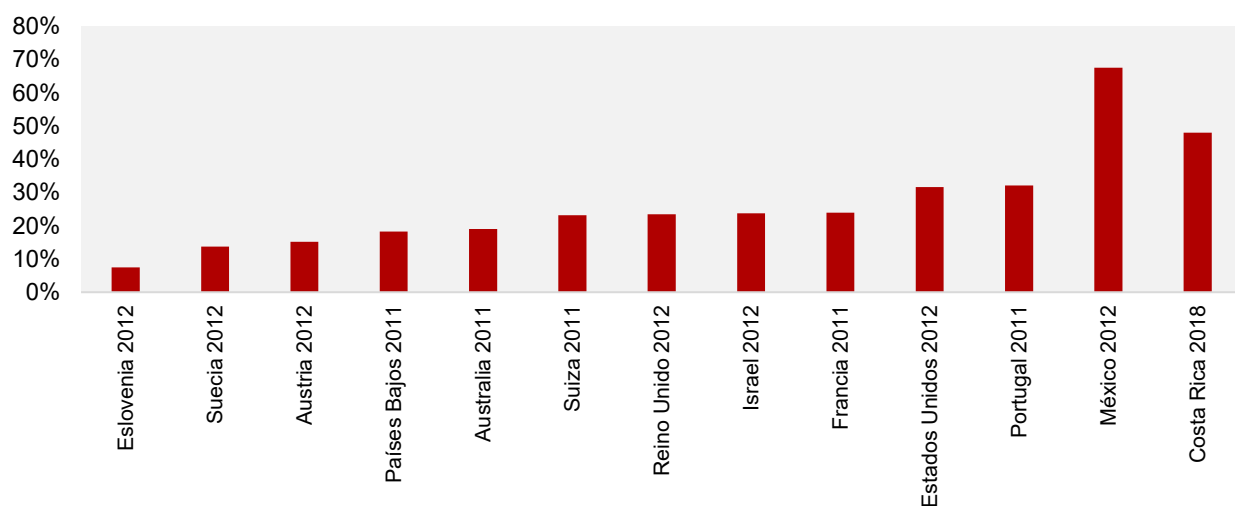
Fuente: Banco Central de Costa Rica, con información del segundo ejercicio del grupo EG-DNA.

## Consumo

La disparidad del consumo final efectivo<sup>22</sup> oscila entre el 7% en Eslovenia y 32% en Portugal, México alcanza un 68% y por debajo se encuentra Costa Rica con un 48%. La disparidad de consumo es 4,3 veces mayor en Portugal respecto a Eslovenia, México y Costa Rica es 9,0 y 6,4 veces mayor.

Gráfico 22

Coefficiente de variación del consumo final efectivo.



Nota: Según quintil de ingreso equivalente por unidad de consumo.

Fuente: Banco Central de Costa Rica, con información del segundo ejercicio del grupo EG-DNA.

## Ahorro

Si bien la disparidad de la distribución del ingreso disponible ajustado y consumo mostraron mayor similitud entre los países, el ahorro tiene mayores diferencias. Entre los países comparados se colige como siete de ellos (Australia, Austria, Francia, Países Bajos, Suiza, Eslovenia y Reino Unido) mostraron tasas de ahorro negativas únicamente para el primer quintil de ingreso equivalente. Por su parte, Israel y Estado Unidos presentaron tasas negativas en los tres primeros quintiles de ingreso, mientras México y Costa Rica mostraron tasas de ahorro negativas para todos los quintiles excepto el más alto (quinto quintil). Francia destaca por mostrar tasas de ahorro menos desiguales entre quintiles (gráfico 23).

Las tasas de ahorro más negativas del primer quintil las presentaron Estados Unidos, México, Suiza y Suecia, en tanto las tasas de ahorro más altas en el quintil más rico fueron dadas por Suecia e Israel.

En México y Costa Rica los hogares más ricos, en promedio, ahorran más del 34% de su ingreso disponible ajustado anual, mientras que el resto de los hogares disminuyen su ahorro, es decir, en promedio, consumen más de su ingreso anual durante el año.

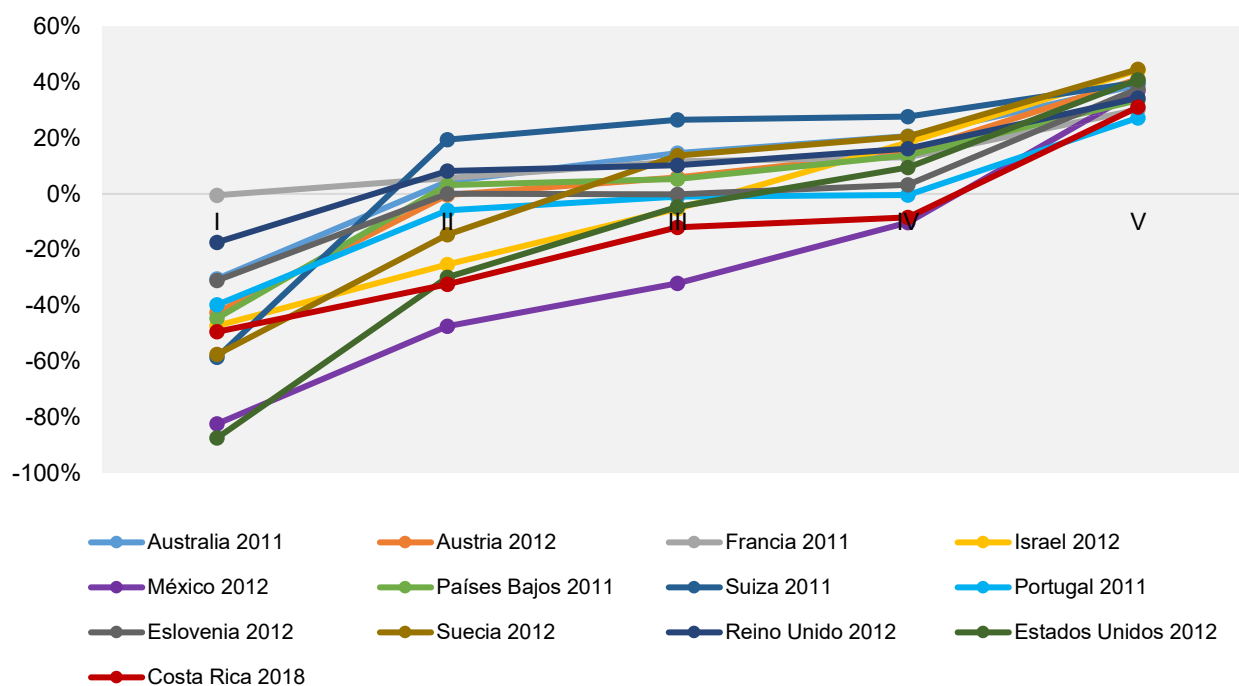
<sup>22</sup> Incluye transferencias sociales en especie.



Al respecto es importante aclarar que el hecho de consumir más que los ingresos recibidos en un año no necesariamente indica que los hogares aumenten su endeudamiento, esto porque pueden utilizar activos financieros acumulados (como por ejemplo depósitos de ahorro) años atrás para financiar su consumo actual. Adicionalmente, una tasa de ahorro negativa para un quintil no significa que cada hogar que pertenece al quintil tiene una tasa de ahorro negativa ya que es un promedio del quintil.

Gráfico 2

Ahorro como porcentaje del ingreso disponible ajustado.



Nota: Según quintil de ingreso equivalente.

Fuente: Banco Central de Costa Rica, con información del segundo ejercicio del grupo EG-DNA.

## Capítulo 4. Distribución según el género y actividad económica de la persona de referencia del hogar

La persona de referencia del hogar se refiere al jefe(a) de hogar y es considerado(a) como tal por los demás, es quien tiene la mayor responsabilidad en la toma de decisiones y, en general, aporta la mayor parte de recursos económicos.

### Agrupación según género de la persona de referencia del hogar

Se definieron tres grupos de hogares: aquellos en los que la persona de referencia es hombre; en los que es mujer; y los que reportan que la jefatura de hogar es compartida. Los resultados se expresan en términos de unidades de consumo equivalente.

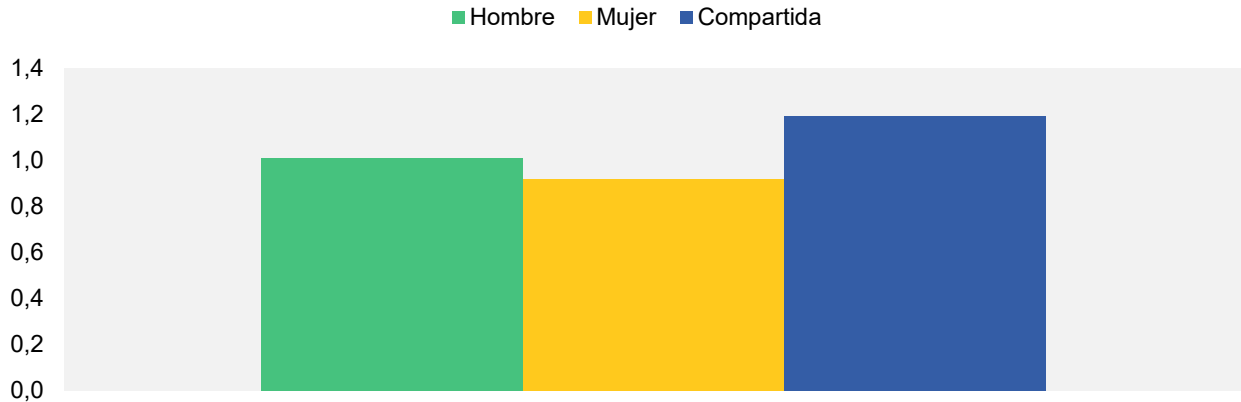
### Ingreso disponible ajustado

El ingreso disponible bruto ajustado de los hogares cuyo jefe de hogar es hombre concentró el 59% del total, mientras los hogares liderados por mujeres alcanzaron un 29% y el restante 12% a hogares con jefatura compartida. La relación media de cada grupo respecto al promedio total es menos desigual si se compara con la distribución por quintil de ingreso (gráfico 24).

Gráfico 24

#### Ingreso disponible ajustado

Posición relativa de cada grupo de hogares con respecto al promedio



Nota: Según género de la persona de referencia del hogar.

Fuente: Banco Central De Costa Rica, con información del INEC.

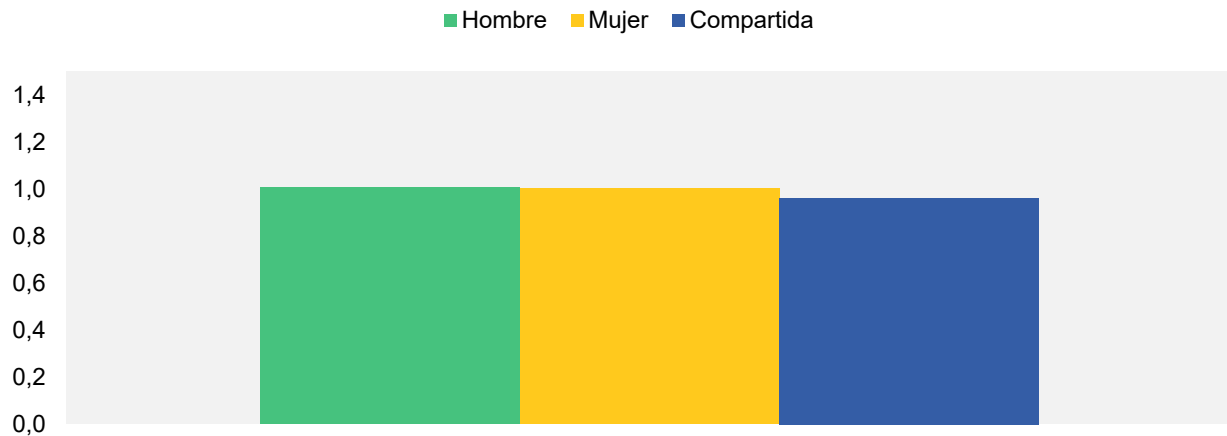
### Consumo

Los hogares liderados por hombres realizaron un gasto del consumo final efectivo del 58% respecto al total, los dirigidos por mujeres un 32% y los organizados por jefatura compartida un 10%. Se observa que las disparidades en el consumo son similares, al comparar la media de cada grupo respecto al promedio total de hogares (gráfico 25).

### Gráfico 25

#### Consumo final efectivo

Posición relativa de cada grupo de hogares con respecto al promedio



Nota: Según género de la persona de referencia del hogar.

Fuente: Banco Central de Costa Rica, con información del INEC.

### Ahorro

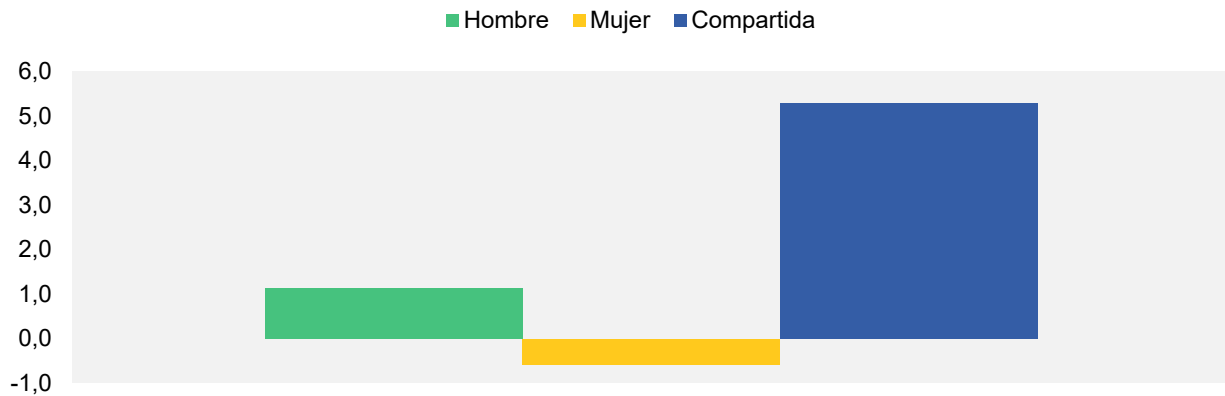
La distribución del ahorro entre los hogares según el género de la persona de referencia refleja una mayor desigualdad respecto a la observada en la distribución del ingreso disponible ajustado y el consumo final efectivo.

Los hogares con jefatura masculina realizaron un ahorro del 66% del total de los hogares, mientras los hogares con jefatura compartida alcanzaron un 54% del ahorro, en tanto los hogares organizados por mujeres presentaron un desahorro del 20%. Sin embargo, la mayor desigualdad respecto al promedio total de hogares la presenta el grupo de hogares con jefatura compartida, en estos la media del ahorro es 5,3 veces mayor al promedio total (gráfico 26).

Gráfico 3

Ahorro bruto

Posición relativa de cada grupo de hogares con respecto al promedio



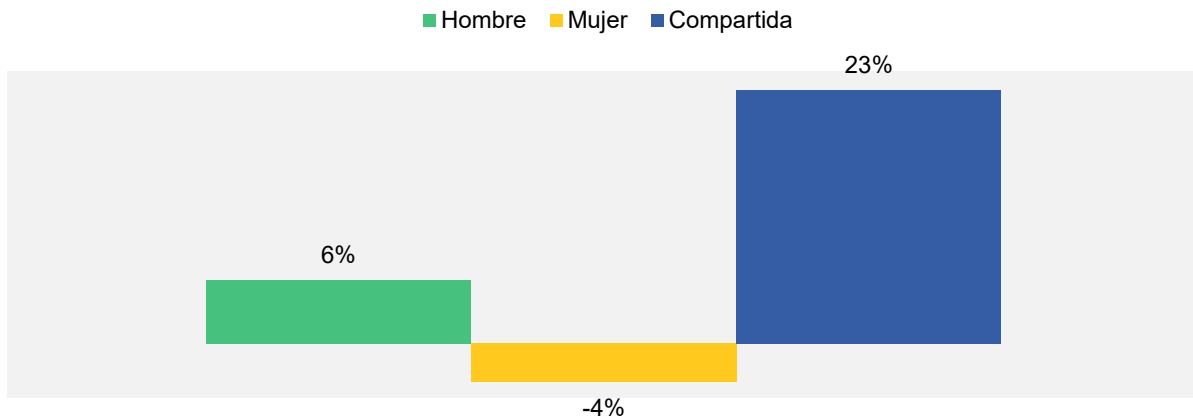
Nota: Según género de la persona de referencia del hogar.

Fuente: Banco Central de Costa Rica, con información del INEC.

Acorde con lo indicado anteriormente, la tasa de ahorro de los hogares (gráfico 27) con jefatura compartida es más alta (23%) respecto a los hogares liderados por hombres (6%), en tanto los organizados por mujeres presentaron una tasa de ahorro negativa (-3%). Lo anterior, se debe a una menor propensión al consumo en los hogares con jefatura compartida respecto a los dirigidos por un hombre o una mujer, estas últimas reflejan una mayor propensión al consumo.

Gráfico 4

Ahorro como porcentaje del ingreso disponible ajustado



Nota: Según género de la persona de referencia del hogar.

Fuente: Banco Central de Costa Rica, con información del INEC.

**Agrupación según actividad económica de la persona de referencia del hogar**

La agrupación por actividad económica de la persona de referencia del hogar (según rama de ocupación) se realizó de acuerdo con las secciones de la CAECR 2011 (cuadro 1). Para la

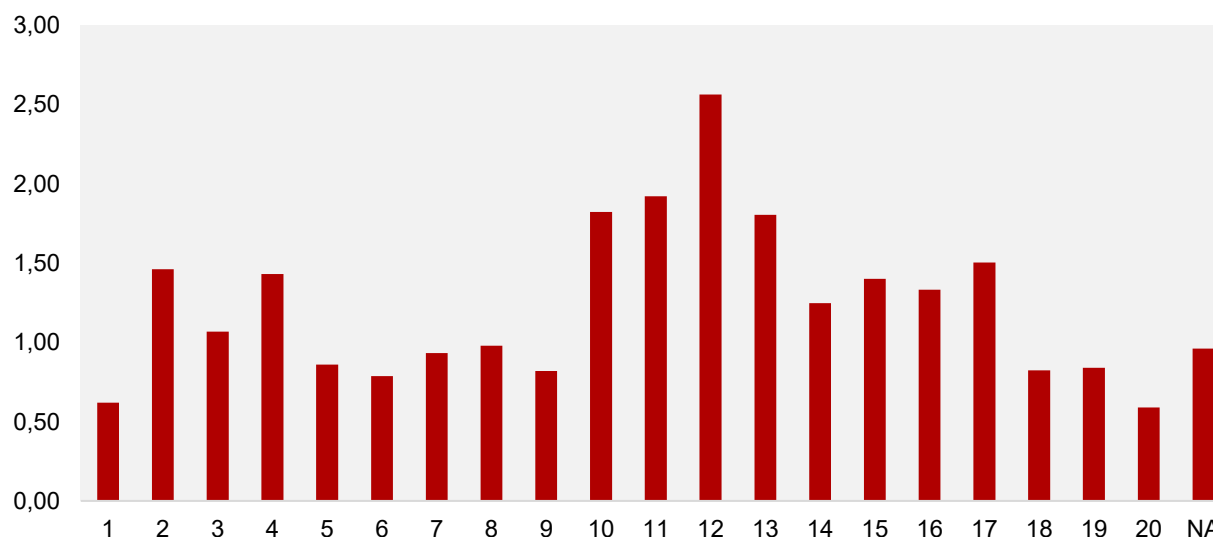
presente agrupación se llevó a cabo un análisis de desigualdad similar al realizado para los anteriores grupos de hogares (quintil de ingreso disponible ajustado y género de la persona de referencia del hogar) expresado en términos de unidades de consumo.

### Ingreso disponible ajustado

Del ingreso disponible ajustado de los hogares 2018, los hogares cuya persona de referencia no fue perceptora de ingresos por trabajo alcanzaron un 29% del total, seguidos de los dedicados al comercio y reparación de vehículos automotores (11%), manufactura (8%) y agricultura (7%), que resultaron ser los más sobresalientes. Sin embargo, en términos de desigualdad, el promedio del ingreso disponible bruto de la actividad económica inmobiliaria (código identificador 12) fue 2,6 veces mayor a la media del total de hogares, en tanto el servicio doméstico (código identificador 20) mostró la menor relación (0,6 veces) (gráfico 28).

Gráfico 5

Ingreso disponible ajustado  
Posición relativa de cada grupo de hogares con respecto al promedio



Nota: Según actividad económica de la persona de referencia del hogar.

Fuente: Banco Central de Costa Rica, con información del INEC.

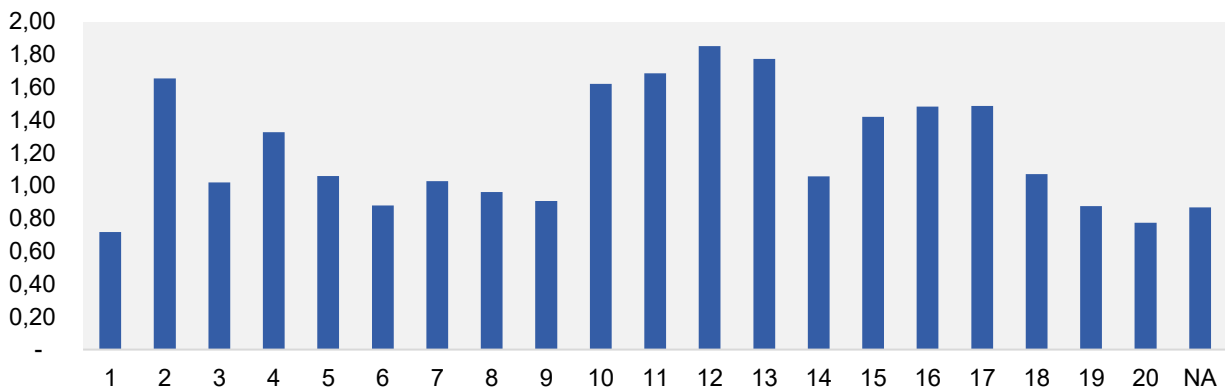
### Consumo

El consumo final efectivo de los hogares cuya persona de referencia no fue perceptora de rentas del trabajo (NA) representó 26% del total, seguido de los dedicados al comercio y reparación de vehículos automotores (7) con un 12%. En términos de desigualdad sobresalen los hogares donde la persona de referencia se dedica a actividades inmobiliarias (12), al ser la media 1,9 veces mayor al promedio total del país (gráfico 29).

Gráfico 6

Consumo final efectivo

Posición relativa de cada grupo de hogares con respecto al promedio



Nota: Según actividad económica de la persona de referencia del hogar.

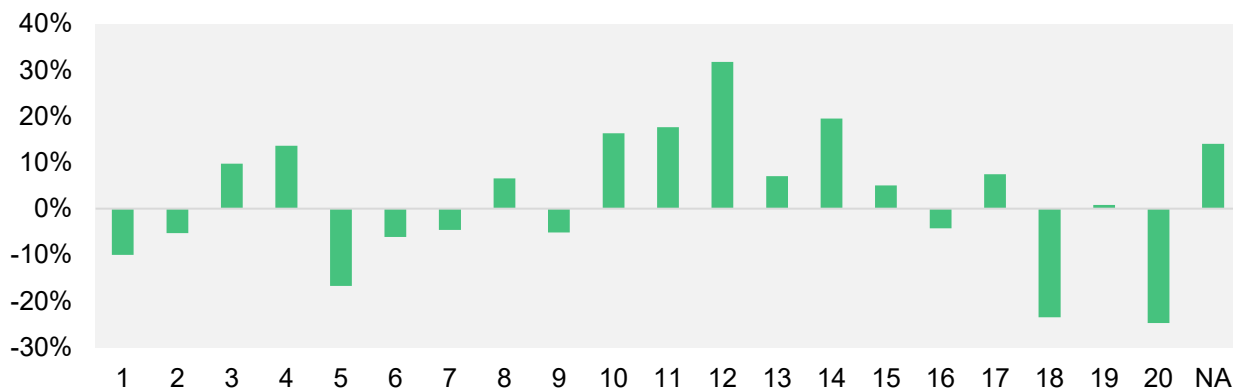
Fuente: Banco Central de Costa Rica, con información del INEC.

**Ahorro**

Al comparar la distribución del ingreso disponible bruto ajustado y el consumo final efectivo con el ahorro, este último presenta una mayor desigualdad en términos de unidades de consumo equivalente. Los hogares cuya persona de referencia se dedica principalmente a las actividades inmobiliarias presentaron la mayor tasa de ahorro (32%), por su parte el servicio doméstico y las actividades artísticas y recreativas mostraron las tasas de ahorro más negativas (gráfico 30).

Gráfico 7

Ahorro como porcentaje del ingreso disponible ajustado



Nota: Según actividad económica de la persona de referencia del hogar.

Fuente: Banco Central de Costa Rica, con información del INEC.

## Capítulo 5. Principales conclusiones y desafíos

### Conclusiones

Ampliar la información estadística para medir la desigualdad no es un camino fácil, y representa un desafío, especialmente cuando Costa Rica es el país más desigual (medido por el coeficiente de Gini) entre los países miembros de la OECD. Por esta razón, estudios como el de medidas distributivas de las cuentas nacionales son fundamentales para dar seguimiento al bienestar económico de grupos específicos de hogares. Además, este tipo de investigaciones atienden la recomendación de la Comisión Stiglitz-Sen-Fitoussi de elaborar un sistema estadístico que complemente las mediciones del PIB con datos relativos al bienestar de las personas.

La distribución del ingreso, consumo y ahorro de hogares de las cuentas nacionales proporciona un vínculo entre la estadística macroeconómica y el análisis distributivo según las encuestas a hogares, la metodología utilizada para entregar los primeros resultados experimentales se basó en el grupo de expertos EG-DNA.

Los resultados de las cuentas distributivas para el año 2018 muestran desigualdades en el ingreso, consumo y ahorro entre los hogares clasificados según quintil de ingreso equivalente. Sin embargo, estos presentan una reducción de la desigualdad cuando se analiza el impacto de las transferencias sociales en especie (principalmente educación y salud pública), el ingreso disponible bruto de los hogares más ricos es 13,1 veces superior al de los hogares de menor ingreso, en términos de unidades de consumo equivalente, una vez se incorporan las transferencias sociales en especie (ingreso disponible ajustado) esta relación pasa a ser de 7,4 veces. Por su parte, la relación del quinto quintil respecto al primer quintil en el consumo final de hogares es 4,7 veces superior, al sumar las transferencias sociales en especie (consumo final efectivo) está pasa a ser 3,5 veces.

Las relaciones anteriores indican que la desigualdad en el ingreso es mayor que la disparidad del consumo, lo cual arroja como resultado tasas de ahorro (ahorro como porcentaje del ingreso disponible ajustado) negativas para los primeros cuatro quintiles y positiva para el quintil de mayores ingresos. Las tasas de ahorro se muestran cada vez menos negativas conforme aumenta el ingreso, sin embargo, la diferencia entre el quintil IV y III es mucho menor (es decir, son más similares), por lo que al incluir el quintil más alto se genera una mayor desigualdad, dado que el ahorro de este es 15,7 veces mayor al ahorro promedio global en términos de unidades de consumo equivalente.

La experiencia internacional no es ajena a los resultados presentados, países como Israel y Estados Unidos mostraron tasas de ahorro negativas en los tres primeros quintiles de ingreso, mientras México al igual que Costa Rica reflejó tasas de ahorro negativas para todos los quintiles excepto el más alto (quinto quintil), en tanto Francia destaca por mostrar una menor desigualdad entre los quintiles de ingreso. Además, se observó como en Costa Rica y México las transferencias sociales en especie tienen un mayor impacto en la distribución del ingreso respecto a otros países.

Con relación a la agrupación según género de la persona de referencia del hogar, el ingreso disponible bruto ajustado de los hogares cuyo jefe de hogar es hombre concentró el 59% del total, mientras los hogares liderados por mujeres alcanzaron un 29% y el restante 12% correspondió a hogares con jefatura compartida. Por su parte, la tasa de ahorro de los hogares

con jefatura compartida es más alta respecto a los hogares liderados por hombres (aunque estos últimos presentaron la mayor concentración en términos de ahorro), en tanto los organizados por mujeres mostraron una tasa de ahorro negativa. Lo anterior, se debe a una menor propensión al consumo en los hogares con jefatura compartida respecto a los dirigidos por un hombre o una mujer, estas últimas reflejaron una mayor propensión a consumo.

La agrupación según actividad económica de la persona de referencia del hogar reflejó una concentración del 29% del ingreso disponible ajustado total entre los no perceptores de ingresos por trabajo<sup>23</sup>, seguido de los dedicados al comercio y reparación de vehículos automotores (11%), manufactura (8%) y agricultura (7%). La mayor tasa de ahorro fue generada por la actividad inmobiliaria en tanto servicio doméstico fue la más negativa.

Las estadísticas antes expuestas obedecen a un ejercicio que aún se encuentra en proceso de mejora, como resultado de la continua aplicación de recomendaciones actualizadas del grupo de expertos EG-DNA, que tiene como fin consolidar una metodología que permita la comparabilidad internacional. Por consiguiente, el BCCR está anuente a recibir comentarios de los usuarios sobre la utilidad del conjunto de datos presentado en este documento informativo ya que considera ayudará a evaluar los impactos sociales y económicos de las políticas públicas.

## **Desafíos**

Uno de los retos más relevantes es la conciliación entre los datos de las encuestas a hogares y la estadística de cuentas nacionales, por lo que examinar las razones de las brechas existentes es prioritario para evaluar la distribución según componente de ingreso y consumo de los hogares. Adicionalmente, hay elementos en las cuentas nacionales que no se incluyen en los microdatos, en estos casos es necesario hacer imputaciones. Con el fin de mejorar la incertidumbre en la asignación de las brechas, se pretende explorar el uso de registros administrativos además de las encuestas a hogares.

Las cuentas nacionales distributivas dependen en gran medida de la calidad de los microdatos, por lo que es importante que tanto los datos agregados como las fuentes de información utilizadas para el análisis distributivo cumplan con las normas de calidad establecidas para los productos estadísticos<sup>24</sup>, razón por la cual extender el análisis a subgrupos cada vez más pequeños podría comprometer la precisión de los resultados.

El BCCR tiene el compromiso de darle continuidad a la investigación a fin de que se puedan obtener medidas distributivas del ingreso, consumo y ahorro de los hogares con cierta regularidad, bajo una metodología definida y que sea comparable internacionalmente. Además, se trabaja en incluir medidas de la riqueza neta de los hogares (activos menos pasivos), según Stiglitz, Sen y Fitoussi (2009), es relevante dado que un hogar que gasta su riqueza en bienes de

---

<sup>23</sup> Esto se debe a que la persona referencia del hogar no está empleado.

<sup>24</sup> Según el Código de buenas prácticas estadísticas de Costa Rica (INEC 2014): pertinencia, precisión y fiabilidad, oportunidad y puntualidad, coherencia y comparabilidad, accesibilidad y claridad. [https://inec.cr/wwwisis/documentos/INEC/Reglamentos\\_Institucionales/Codigo\\_De\\_Buenas\\_Practicas\\_Estadisticas\\_De\\_CR.pdf](https://inec.cr/wwwisis/documentos/INEC/Reglamentos_Institucionales/Codigo_De_Buenas_Practicas_Estadisticas_De_CR.pdf)



consumo aumenta su bienestar actual, pero a costa de su bienestar futuro y las consecuencias de este comportamiento se reflejan en el balance del hogar.

Por tanto, obtener una visión integral de la distribución del ingreso, consumo, ahorro y riqueza es relevante para mejorar el análisis de la desigualdad y el impacto de la política monetaria en las decisiones económicas de los hogares. Al respecto un hogar con ingresos bajos que posee una riqueza superior al promedio, no se encuentra necesariamente más desfavorecido que un hogar con ingresos medios que no posea ninguna riqueza. Estas medidas contribuirían a reflejar de manera más precisa el bienestar de las personas.

## **Referencias**

- Ahnert, H., et al. (2020). Understanding household wealth: linking macro and micro data to produce distributional financial accounts (No. 37). European Central Bank. <https://www.ecb.europa.eu/pub/pdf/scpsps/ecb.sps37~433920127f.en.pdf>
- Australian Bureau of Statistics. Australian National Accounts, Distribution of Household Income, Consumption and Wealth, 2009-10.
- Balestra, C. and F. Oehler (2023), "Measuring the joint distribution of household income, consumption and wealth at the micro level", OECD Papers on Well-being and Inequalities, No. 11, OECD Publishing, Paris, <https://doi.org/10.1787/f9d85db6-en>.
- Coli, A., et al. (2022). Distributional national account estimates for household income and consumption: methodological issues and experimental results. Statistical working papers. OECD and Eurostat. Edition 2022.
- Fesseau, M. and M. Mattonetti (2013), "Distributional Measures Across Household Groups in a National Accounts Framework: Results from an Experimental Cross-country Exercise on Household Income, Consumption and Saving", OECD Statistics Working Papers, No. 2013/04, OECD Publishing, Paris, <https://doi.org/10.1787/5k3wdjqr775f-en>.
- INEC (2014). Clasificación de actividades económicas de Costa Rica (CAECR-2011). Marzo 2014.
- (2014). Código de buenas prácticas estadísticas de Costa Rica. Julio 2014.
- (2019). Encuesta Nacional de Microempresas de los Hogares 2018. Resultados Generales. Enero 2019.
- (2019). Encuesta Nacional de Ingresos y Gastos de los Hogares 2018. Resultados Generales. Noviembre 2019.
- M. del Castillo Negrete (2023), "La distribución del ingreso y la riqueza: nuevas aproximaciones conceptuales y metodológicas. Síntesis", Documentos de Proyectos (LC/TS.2022/234/Rev.1-LC/MEX/TS.2022/33/Rev.1), Ciudad de México, Comisión Económica para América Latina y el Caribe (CEPAL), 2023.
- OECD (2013), OECD Framework for Statistics on the Distribution of Household Income, Consumption and Wealth, OECD Publishing. <http://dx.doi.org/10.1787/9789264194830-en>

- (2015), *In It Together: Why Less Inequality Benefits All*, OECD Publishing, Paris, <https://doi.org/10.1787/9789264235120-en>.
- (2020), “Distributional information on Household income, consumption and saving in line with national accounts – Guidelines”, Version December 2020. <https://www.oecd.org/sdd/na/OECD-EG-DNA-Guidelines.pdf>
- ONU et al. (2009). *Sistema de Cuentas Nacionales 2008*. Comisión Europea, Fondo Monetario Internacional, Organización para la Cooperación y el Desarrollo Económico, Naciones Unidas, Banco Mundial.
- Programa Estado la Nación (2022). *Informe Estado de la Nación*; no. 28 – 2022. [https://estadonacion.or.cr/wp-content/uploads/2022/11/PEN\\_informe\\_estado\\_nacion\\_completo\\_2022.pdf](https://estadonacion.or.cr/wp-content/uploads/2022/11/PEN_informe_estado_nacion_completo_2022.pdf)
- Stiglitz, Joseph E, Amartya, Fitoussi, Jean Paul. (2009). *Informe de la Comisión sobre la medición del desarrollo económico y del progreso social*. Setiembre 2009.
- Valdes, J. (2021). *Cuentas nacionales distributivas en Costa Rica: Elaboración y usos*. Banco Mundial.
- Zwijnenburg, J. (2016), *Further enhancing the work on household distributional data – techniques for bridging gaps between micro and macro results and nowcasting methodologies for compiling more timely results*, Paper presented at the 2016 General IARIW Conference in Dresden. <http://old.iariw.org/dresden/zwijnenburg.pdf>
- Zwijnenburg, J. (2022). *The Use of Distributional National Accounts in Better Capturing the Top Tail of the Distribution*. *J Econ Inequal* 20, 245–254 (2022). <https://doi.org/10.1007/s10888-022-09534-w>
- Zwijnenburg, J., et al. (2017), “Expert Group on Disparities within a National Accounts framework Results from a 2015 exercise”, OECD Working Paper No. 76. [http://www.oecd.org/officialdocuments/publicdisplaydocumentpdf/?cote=STD/DOC\(2016\)10&docLanguage=En.27](http://www.oecd.org/officialdocuments/publicdisplaydocumentpdf/?cote=STD/DOC(2016)10&docLanguage=En.27)
- Zwijnenburg, J., et al. (2021), "Distribution of household income, consumption and saving in line with national accounts: Methodology and results from the 2020 collection round", OECD Statistics Working Papers, No. 2021/01, OECD Publishing, Paris, <https://doi.org/10.1787/615c9eec-en>.